

**UCHWAŁA NR XXVI/217/2026
RADY POWIATU TARNOGÓRSKIEGO**

z dnia 28 kwietnia 2026 r.

**w sprawie oceny stanu bezpieczeństwa przeciwpożarowego
i przeciwpowodziowego Powiatu Tarnogórskiego w 2025 roku**

Na podstawie art. 12 pkt 9d ustawy z dnia 5 czerwca 1998 roku o samorządzie powiatowym (tekst jednolity: Dz. U. z 2025r. poz. 1684 ze zm.¹⁾) w związku z art. 14 ust. 1 ustawy z dnia 24 sierpnia 1991 roku o Państwowej Straży Pożarnej (tekst jednolity: Dz. U. z 2025r. poz. 1312 z późn. zm.²⁾)

**Rada Powiatu
uchwala:**

§ 1. 1. Po rozpatrzeniu „Informacji Komendanta Powiatowego Państwowej Straży Pożarnej w Tarnowskich Górach o stanie bezpieczeństwa powiatu w zakresie ochrony przeciwpożarowej i przeciwpowodziowej w 2025 roku” pozytywnie ocenia się stan bezpieczeństwa przeciwpożarowego i przeciwpowodziowego Powiatu Tarnogórskiego.

2. „Informacja Komendanta Powiatowego Państwowej Straży Pożarnej w Tarnowskich Górach o stanie bezpieczeństwa powiatu w zakresie ochrony przeciwpożarowej i przeciwpowodziowej w 2025 roku” stanowi załącznik do uchwały.

§ 2. Wykonanie uchwały powierza się Zarządowi Powiatu Tarnogórskiego.

§ 3. Uchwała wchodzi w życie z dniem podjęcia.

§ 4. Uchwała podlega ogłoszeniu w sposób zwyczajowo przyjęty.

Przewodniczący Rady
Powiatu

Przemysław Cichosz

¹⁾ Przepisy wprowadzające zmianę opublikowano w: Dz. U. z 2026r. poz. 252

²⁾ Przepisy wprowadzające zmiany opublikowano w: Dz. U. z 2025r. poz. 1366, Dz. U. z 2026r. poz. 252, poz. 718

**KOMENDA POWIATOWA PAŃSTWOWEJ STRAŻY POŻARNEJ
w TARNOWSKICH GÓRACH**



**INFORMACJA
KOMENDANTA POWIATOWEGO PAŃSTWOWEJ STRAŻY
POŻARNEJ W TARNOWSKICH GÓRACH
O STANIE BEZPIECZEŃSTWA POWIATU W ZAKRESIE
OCHRONY PRZECIWOŻAROWEJ I
PRZECIWPOWODZIOWEJ W 2025 ROKU**



KOMENDANT POWIATOWY

st. bryg. mgr Adam Lachowicz

(podpisano kwalifikowanym podpisem
elektronicznym)

Tarnowskie Góry, marzec 2026

KOMENDA POWIATOWA PAŃSTWOWEJ STRAŻY POŻARNEJ w TARNOWSKICH GÓRACH

1 Działalność ratowniczo-gaśnicza

Komenda Powiatowa Państwowej Straży Pożarnej w Tarnowskich Górach zabezpiecza operacyjnie teren administracyjny powiatu tarnogórskiego. Chroniony obszar powiatu tarnogórskiego to 644 km², w którym zamieszkuje 139 240 osób - stan na 31.12.2023 r. (źródło GUS). Działalność ratowniczo gaśniczą na terenie powiatu realizują: Jednostka Ratowniczo-Gaśnicza Tarnowskie Góry, Jednostka Ratowniczo-Gaśnicza Radzionków, Ochotnicze Straże Pożarne oraz Lotniskowa Służba Ratowniczo Gaśnicza.

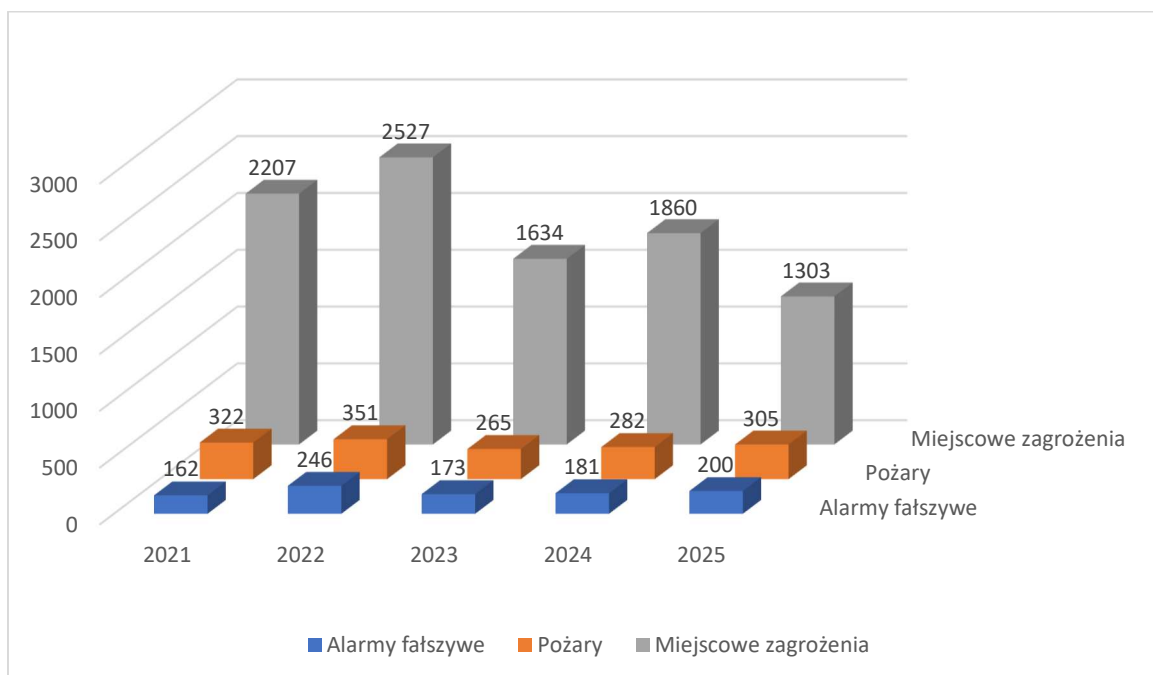
W JRG Tarnowskie Góry służbę pełni łącznie 68 strażaków, stan minimalny to 15 strażaków ratowników.

W JRG Radzionków służbę pełni łącznie 41 strażaków, stan minimalny to 8 strażaków ratowników.

Ochotnicze Straże Pożarne działają na terenie 8 miast i gmin naszego powiatu, na terenie Radzionkowa nie funkcjonuje żadna jednostka OSP.

W 2025 roku straż pożarna na terenie powiatu tarnogórskiego interweniowała 1808 razy. Dla porównania rok wcześniej było to 2323 wyjazdy. Szacunkowo wartość powstałych strat materialnych określana przez PSP w roku 2025 wyniosła 20 435,6 tys. zł, a w roku 2024 wyniosła 17 479,9 tys. zł.

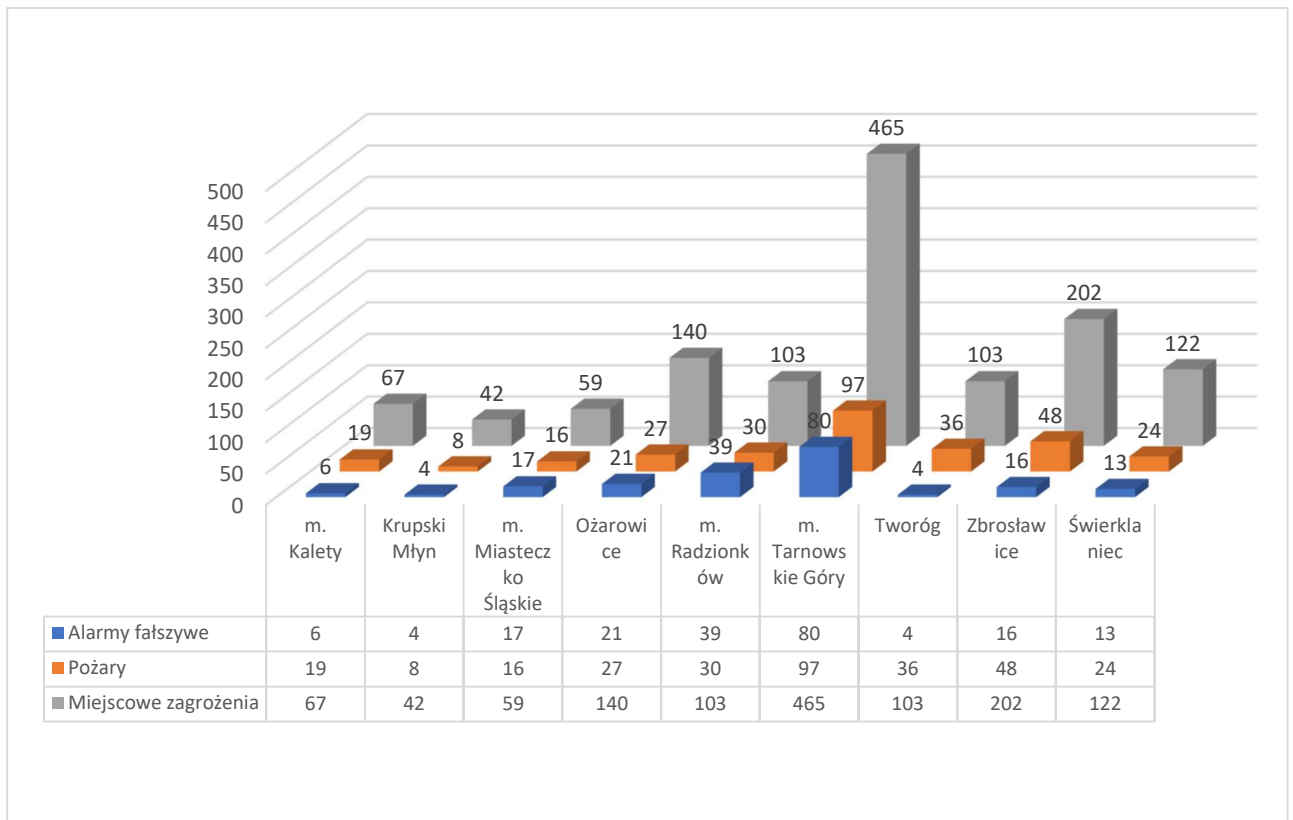
Zestawienie interwencji z 5 ostatnich lat przedstawia poniższy wykres:



Wykres 1 - Interwencje straży pożarnej w latach 2021-2025

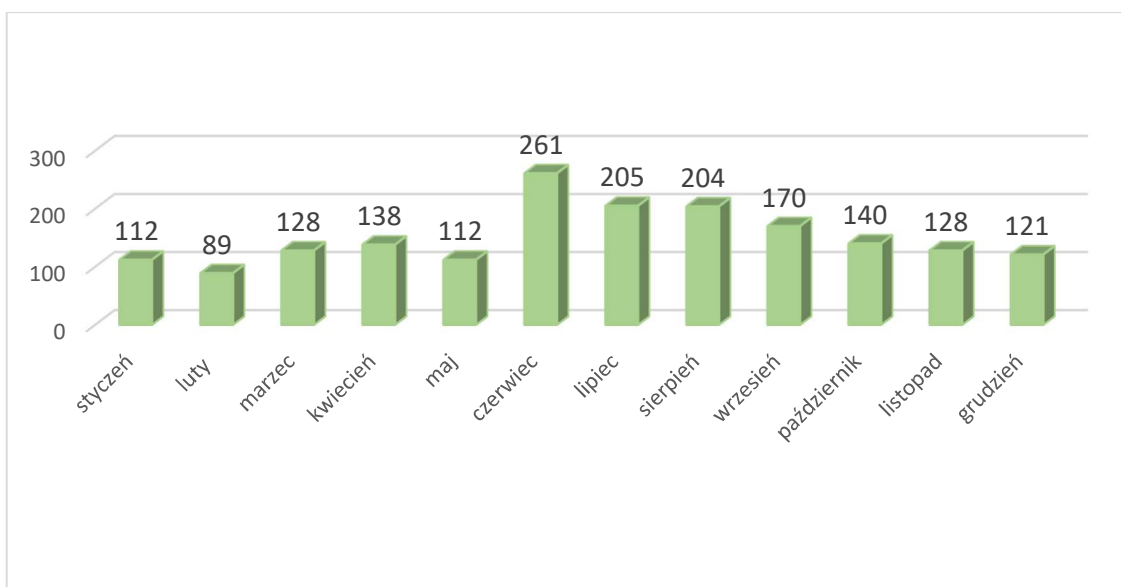
KOMENDA POWIATOWA PAŃSTWOWEJ STRAŻY POŻARNEJ w TARNOWSKICH GÓRACH

Zdarzenia według rodzaju w rozbiciu na jednostki podziału administracyjnego.



Wykres 2 - Ilość zdarzeń według rodzaju w rozbiciu na jednostkę podziału administracyjnego.

Liczbę interwencji w poszczególnych miesiącach 2025 r.

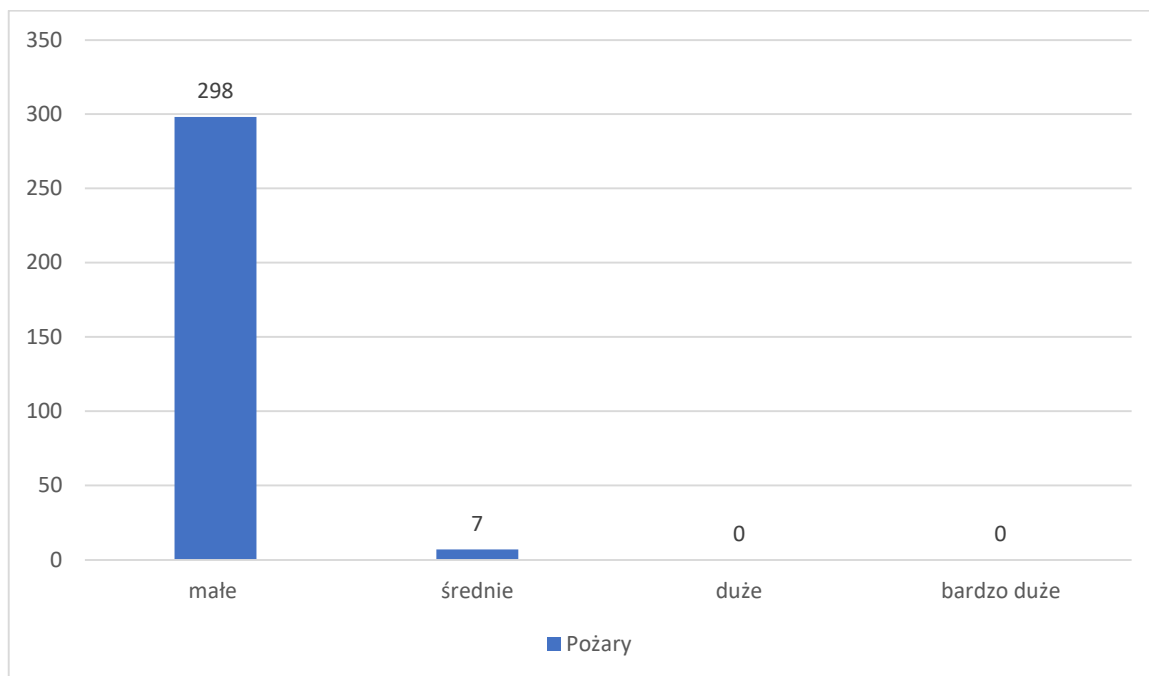


Wykres 3 - Ilość interwencji w poszczególnych miesiącach 2025 r.

KOMENDA POWIATOWA PAŃSTWOWEJ STRAŻY POŻARNEJ w TARNOWSKICH GÓRACH

1.1 Pożary

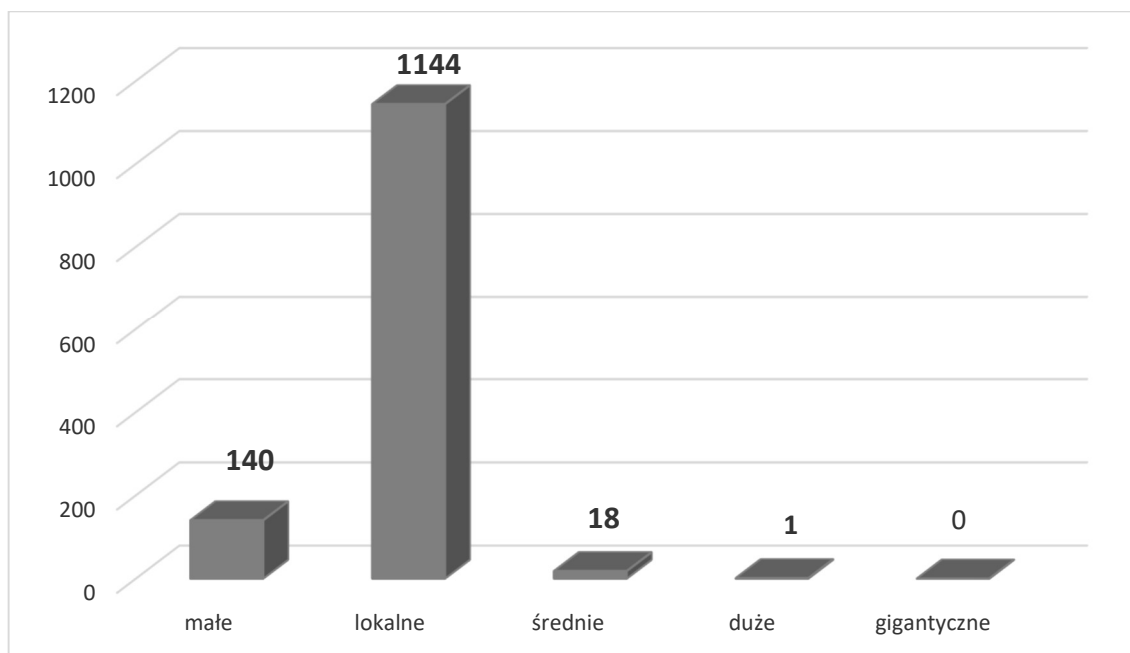
Pożary powstałe w 2025 roku zakwalifikowane do grup wielkości



Wykres 4 - Pożary według grupy wielkości w 2025 r.

1.2 Miejscowe zagrożenia

Miejscowe zagrożenia powstałe w 2025 roku zakwalifikowane do grup wielkości.

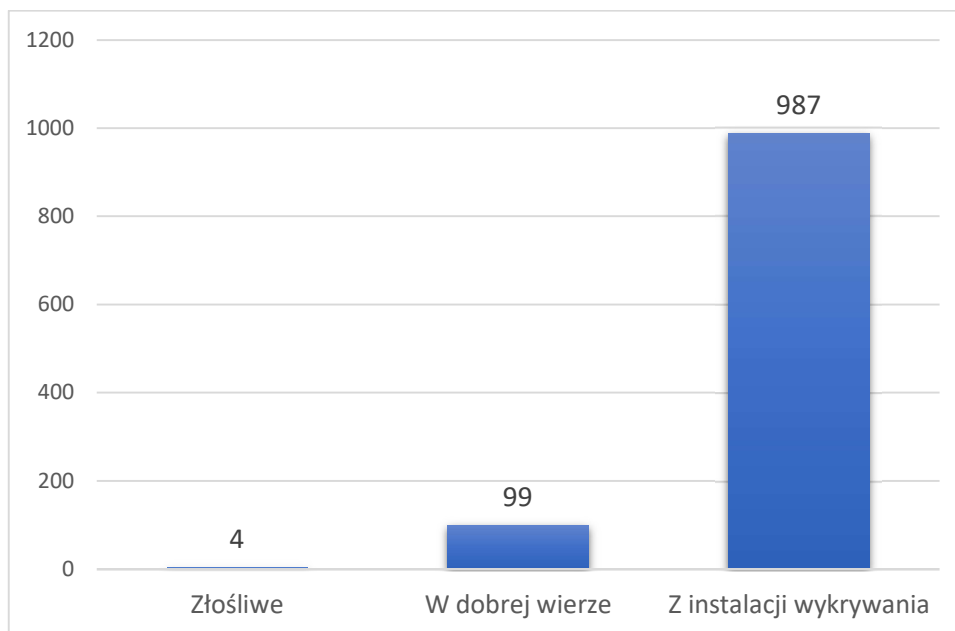


Wykres 5 - Miejscowe zagrożenia według rodzaju wielkości w 2025 r.

KOMENDA POWIATOWA PAŃSTWOWEJ STRAŻY POŻARNEJ w TARNOWSKICH GÓRACH

1.3 Alarmy fałszywe

Na wykresie 8 przedstawiono ilość zgłoszonych alarmów fałszywych według ich kategoryzacji.



Wykres 6 - Alarmy fałszywe według kategoryzacji w 2025 r.

KOMENDA POWIATOWA PAŃSTWOWEJ STRAŻY POŻARNEJ w TARNOWSKICH GÓRACH

1.4 Statystyka wyjazdów OSP

W prowadzonych działaniach ratowniczo-gaśniczych oprócz jednostek Państwowej Straży Pożarnej, czynnie uczestniczyły również jednostki Ochotniczych Straży Pożarnych powiatu. Poniżej zestawienie wszystkich wyjazdów jednostek OSP z powiatu tarnogórskiego.

| Lp. | Jednostka | KSRG | Ogółem | | | | Razem |
|-----|----------------------------------|------|--------|----|----|-----|------------|
| | | | P | MZ | AF | PZR | |
| 1 | 1229208 OSP ŻYGLINEK | TAK | 22 | 75 | 16 | 2 | 115 |
| 2 | 1229206 OSP FLORIAN W STRZYBNICY | TAK | 27 | 71 | 11 | 4 | 113 |
| 3 | 1229204 OSP ZBROSŁAWICE | TAK | 19 | 68 | 7 | 3 | 97 |
| 4 | 1229061 OSP NAKŁO ŚLĄSKIE | TAK | 27 | 56 | 6 | 3 | 92 |
| 5 | 1229216 OSP KALETY | TAK | 21 | 66 | 5 | 0 | 92 |
| 6 | 1229201 OSP TWORÓG | TAK | 31 | 55 | 2 | 2 | 90 |
| 7 | 1229215 OSP OŻAROWICE | TAK | 15 | 57 | 6 | 1 | 79 |
| 8 | 1229062 OSP ŚWIERKLANIEC | TAK | 12 | 50 | 7 | 1 | 70 |
| 9 | 1229205 OSP WIESZOWA | TAK | 16 | 48 | 3 | 0 | 67 |
| 10 | 1229227 OSP PYRZOWICE | TAK | 11 | 39 | 15 | 2 | 67 |
| 11 | 1229212 OSP ŚWIĘTOSZOWICE | TAK | 21 | 31 | 2 | 0 | 54 |
| 12 | 1229203 OSP TĄPKOWICE | TAK | 19 | 24 | 3 | 4 | 50 |
| 13 | 1229207 OSP REPTY ŚLĄSKIE | TAK | 15 | 28 | 4 | 2 | 49 |
| 14 | 1229209 OSP KOTY | TAK | 13 | 25 | 1 | 3 | 42 |
| 15 | 1229218 OSP BORUSZOWICE-HANUSEK | TAK | 6 | 31 | 1 | 1 | 39 |
| 16 | 1229202 OSP POTEPA | TAK | 8 | 26 | 3 | 1 | 38 |
| 17 | 1229210 OSP PNIOWIEC | TAK | 11 | 23 | 1 | 3 | 38 |
| 18 | 1229211 OSP ŁUBIE | TAK | 10 | 24 | 1 | 0 | 35 |
| 19 | 1229232 OSP KRUPSKI MŁYN | NIE | 5 | 27 | 3 | 0 | 35 |
| 20 | 1229228 OSP SZAŁSZA | NIE | 6 | 27 | 1 | 0 | 34 |
| 21 | 1229221 OSP CZEKANÓW | TAK | 14 | 15 | 4 | 0 | 33 |
| 22 | 1229225 OSP ORZECH | TAK | 11 | 18 | 1 | 0 | 30 |
| 23 | 1229222 OSP NIEZDARA | TAK | 9 | 10 | 2 | 3 | 24 |
| 24 | 1229235 OSP NOWE CHECHŁO | NIE | 6 | 13 | 2 | 0 | 21 |
| 25 | 1229217 OSP WOJSKA | TAK | 9 | 10 | 1 | 0 | 20 |
| 26 | 1229231 OSP ZENDEK | TAK | 6 | 10 | 3 | 0 | 19 |
| 27 | 1229234 OSP POŁOMIA | NIE | 2 | 15 | 0 | 0 | 17 |
| 28 | 1229219 OSP BRYNICA | TAK | 8 | 5 | 1 | 0 | 14 |
| 29 | 1229224 OSP KSIĘŻY LAS | NIE | 2 | 8 | 0 | 0 | 10 |
| 30 | 1229226 OSP OSSY | NIE | 2 | 5 | 2 | 0 | 9 |
| 31 | 1229213 OSP ŚWINIOWICE | TAK | 6 | 2 | 0 | 0 | 8 |
| 32 | 1229229 OSP WILKOWICE | NIE | 4 | 4 | 0 | 0 | 8 |
| 33 | 1229220 OSP CELINY | NIE | 0 | 6 | 0 | 0 | 6 |
| 34 | 1229233 OSP TARNOWSKIE GÓRY | NIE | 0 | 1 | 0 | 0 | 1 |

Tabela 1 - Ilość interwencji jednostek OSP w 2025 r.

KOMENDA POWIATOWA PAŃSTWOWEJ STRAŻY POŻARNEJ w TARNOWSKICH GÓRACH

1.5 Ofiary i ranni

| Zdarzenie | Ofiary śmiertelne | | | Ranni | | |
|----------------------|-------------------|------------|--------------|-----------|------------|--------------|
| | Ratownicy | Inne osoby | w tym dzieci | Ratownicy | Inne osoby | w tym dzieci |
| Pożary | 0 | 1 | 0 | 1 | 9 | 0 |
| Miejscowe zagrożenia | 0 | 44 | 0 | 0 | 196 | 16 |
| Razem | 0 | 45 | 0 | 1 | 205 | 16 |

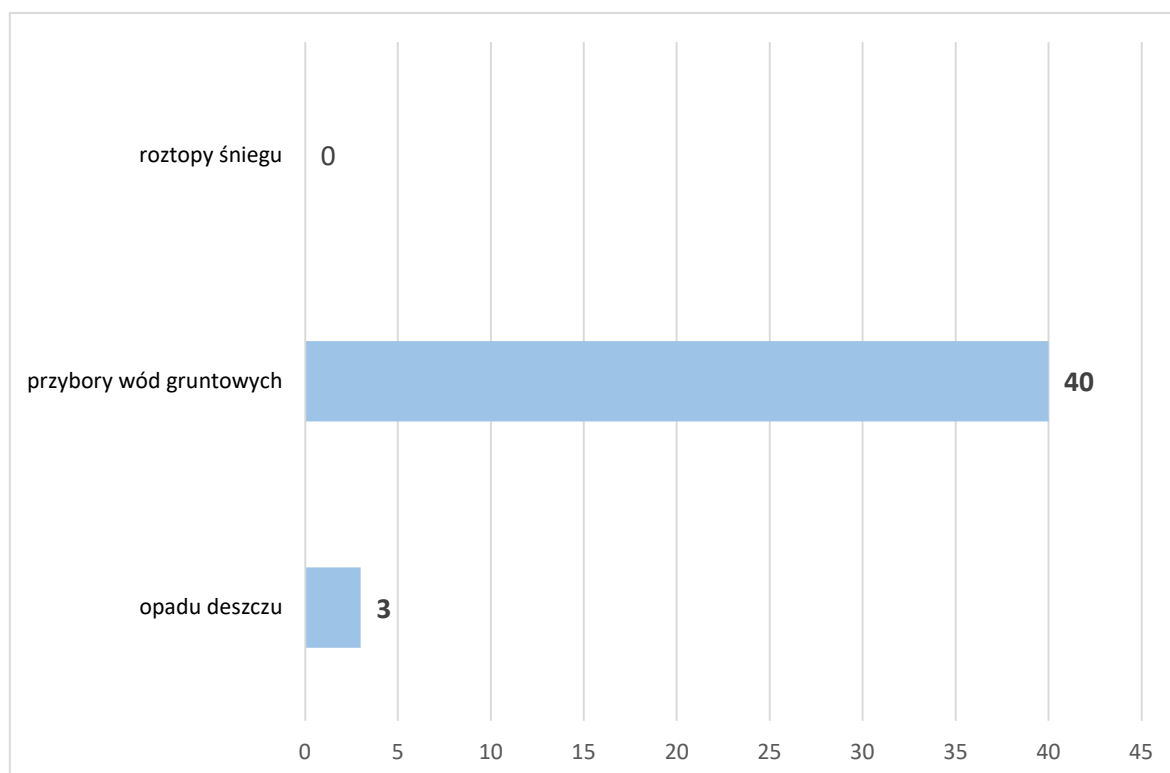
Uwaga:

Nie dotyczy ofiar śmiertelnych i rannych, które zostały zabrane przez pogotowie przed przybyciem na miejsce zdarzenia jednostki PSP lub które zmarły w drodze do szpitala natomiast zawiera ofiary śmiertelne odnalezione po otwarciu mieszkania na prośbę Policji.

1.6 Ocena zdarzeń powodziowych

Teren powiatu nie należy do terenów szczególnie zagrożonych powodzią na dużą skalę.

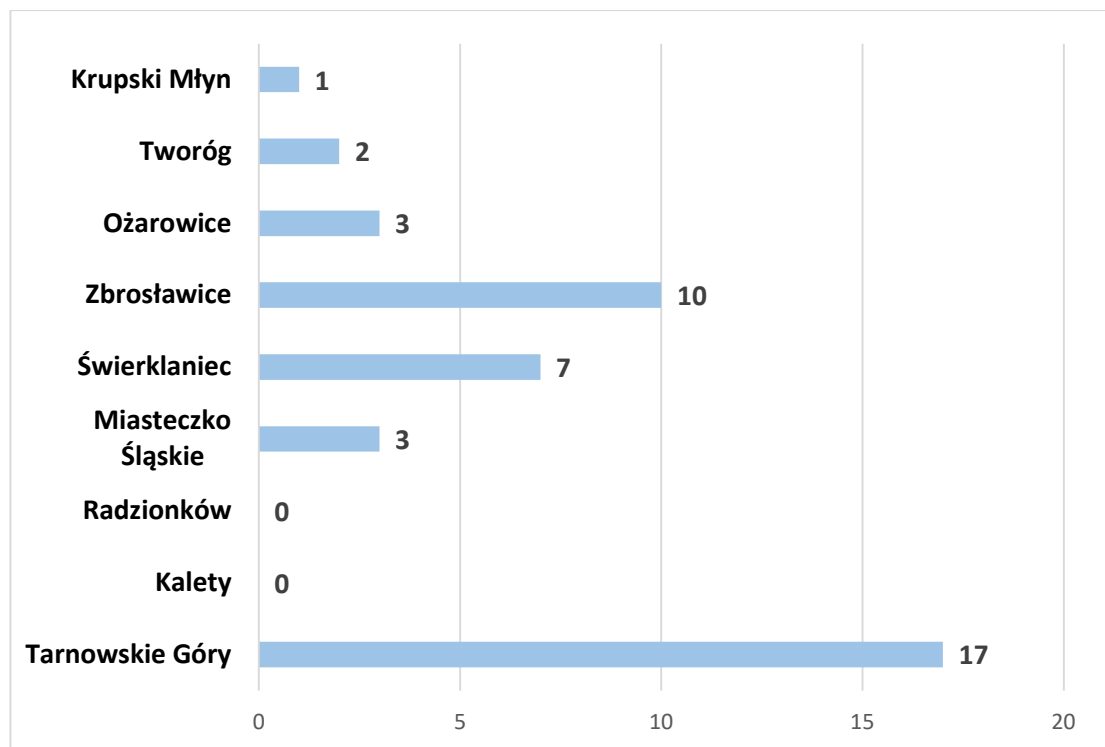
W 2025 roku straż pożarna na terenie powiatu tarnogórskiego odnotowała 43 zdarzenia związane z lokalnymi podtopieniami. Główną przyczynę tych zdarzeń przedstawiono na wykresie nr 7.



Wykres 7 - Przyczyny podtopień

KOMENDA POWIATOWA PAŃSTWOWEJ STRAŻY POŻARNEJ w TARNOWSKICH GÓRACH

1.7 Zdarzenia związane z podtopieniami obiektów, terenów w rozbiu na jednostki podziału administracyjnego.



Wykres 8 - Ilość zdarzeń związanych z podtopieniami w rozbiu na jednostki podziału administracyjnego

Z analizy miejsc występowania podtopień na terenie Powiatu Tarnogórskiego przyjęć należy, że najczęściej są to obiekty budowlane położone w najbliższym sąsiedztwie lokalnych rzek oraz związane z niewydolnością kanalizacji burzowej (centrum miasta Tarnowskie Góry oraz dzielnica Lasowice i Sowice) jak również zatorami występującymi na mostkach przejazdowych nad ciekami wodnymi oraz niedrożnością rowów melioracyjnych.

KOMENDA POWIATOWA PAŃSTWOWEJ STRAŻY POŻARNEJ w TARNOWSKICH GÓRACH

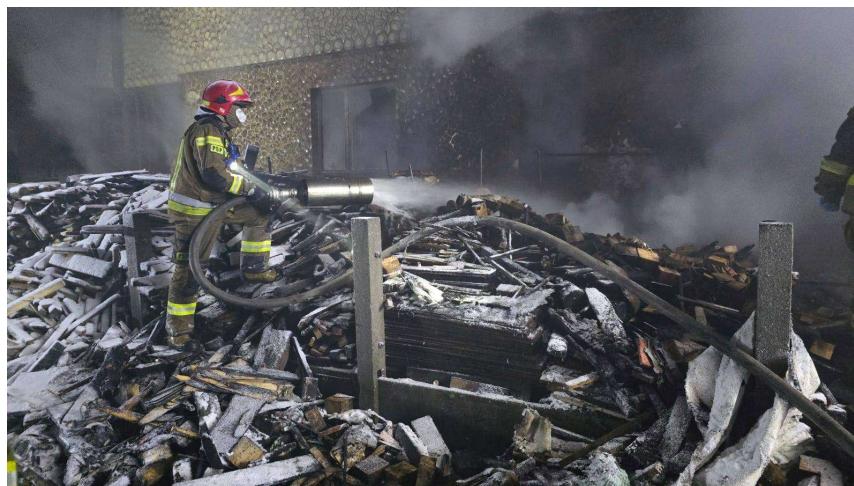
1.8 Informacje z wybranych działań sił i środków z terenu powiatu tarnogórskiego w 2025 r.

➤ Pożar budynku jednorodzinnego Tarnowskie Góry



- 1 styczeń 2025 r. godz. 0:18
- Adres: Tarnowskie Góry ul. Alojzego Niedbały
- Powierzchnia pożaru: 100 m²
- Siły i środki JOP:
- PSP – poj. 5 / os. 18,
- OSP – poj. 4 / os. 12.
- Szacunkowe straty: 500 000 zł

➤ Pożar budynku jednorodzinnego Zbrostawice



- 11 styczeń 2025 r. godz. 14:42
- Adres: Zbrostawice ul. Krasickiego
- Powierzchnia pożaru: 200 m²
- Siły i środki JOP:
- PSP – poj. 7 / os. 23,
- OSP – poj. 25 / os. 126.
- Szacunkowe straty: 500 000 zł

KOMENDA POWIATOWA PAŃSTWOWEJ STRAŻY POŻARNEJ w TARNOWSKICH GÓRACH

- **Seria pożarów lasu w nadleśnictwie Brynek**



- w okresie od kwietnia do lipca
- Adres: Nadleśnictwo Brynek ok. Tworoga
- Powierzchnia pożaru: 100 m²
- Siły i środki JOP: z terenu Powiatu tarnogórskiego
- Szacunkowe straty: 860 000 zł

➤ **Pożar hali produkcyjno-magazynowej**



- 6 wrzesień 2025 r. godz. 3:09
- Adres: Radzionków ul. Sadowa
- Powierzchnia pożaru: 100 m²
- Siły i środki JOP
- PSP – poj. 7 / os. 24,
- OSP – poj. 5 / os. 21.
- Szacunkowe straty: 505 000 zł
- W wyniku pożaru uszkodzony został strażak.

KOMENDA POWIATOWA PAŃSTWOWEJ STRAŻY POŻARNEJ w TARNOWSKICH GÓRACH

➤ Pożar mieszkania w budynku jednorodzinnym



- 22 grudzień 2025 r. godz. 9:54
- Adres: Radzionków ul. Józefa Knosały
- Powierzchnia pożaru: 60 m²
- Siły i środki JOP:
- PSP – poj. 5 / os. 15,
- OSP – poj. 2 / os. 9.
- Szacunkowe straty: 120 000 zł.

KOMENDA POWIATOWA PAŃSTWOWEJ STRAŻY POŻARNEJ w TARNOWSKICH GÓRACH

1.9 Charakterystyka sił i środków będących w dyspozycji KP PSP Tarnowskie Góry

Na wyposażeniu Komendy Powiatowej Państwowej Straży Pożarnej w Tarnowskich Górach znajduje się 35 pojazdów, w tym 7 samochodów bojowych przeznaczonych do prowadzenia działań ratowniczo-gaśniczych, 14 pojazdów specjalnych wykorzystywanych do różnorodnych działań technicznych i ratowniczych, 3 pojazdy operacyjne oraz 9 przyczep do transportu specjalistycznego sprzętu. Dodatkowo w dyspozycji znajdują się 2 quady i 1 Pojazd UTV, które wykorzystywane są głównie do działań poszukiwawczo-ratowniczych, szczególnie na trudno dostępnych terenach. Taki zestaw sprzętu zapewnia skuteczną realizację zadań na terenie powiatu tarnogórskiego.

| Przeznaczenie | Marka pojazdu | Rodzaj | Rok produkcji | Norma czasu eksploatacji w latach |
|---------------|---------------|----------------|---------------|-----------------------------------|
| Gaśnicze | Man | GCBA 5/42/500 | 2015 | 15 |
| | Renault | GCBA 8/56/2,5 | 2007 | 15 |
| | Mercedes | GBA 2,5/28/250 | 2018 | 15 |
| | Scania | GCBA 5/40/500 | 2022 | 15 |
| | Scania | GCBA 5/40/500 | 2025 | 15 |
| | MAN | GBA 3/30/300 | 2023 | 12 |
| | Renault | GBA 3/28 | 2025 | 12 |
| | Specjalne | Scania | SCKw | 2015 |
| Ford | | SLRWys | 2015 | 12 |
| IVECO | | SLRt | 2013 | 12 |
| Renault | | SRt | 2008 | 15 |
| Magirus | | SD-31 | 2018 | 20 |
| Magirus | | SD-37 | 2000 | 20 |
| Ford | | SLKw | 2020 | 12 |
| Toyota | | SLKw | 2021 | 12 |
| Toyota | | SLRR | 2022 | 12 |
| Dacia | | SLRR | 2014 | 12 |
| Ford | | SLRR | 2024 | 12 |
| Scania | | SRWys | 2025 | 12 |
| Toyota | | SLKw | 2025 | 15 |
| MAN | | SLBus | 2025 | 15 |
| Ford | | SLOp-Ł | 2015 | 10 |
| Toyota | | SLOp | 2021 | 10 |
| Toyota | SLOp | 2023 | 10 | |
| Pomocnicze | Wiola | Przyczepa | 2003 | - |
| | Wiola | Przyczepa | 2017 | - |
| | Wiola | Przyczepa | 2017 | - |
| | Cymerman | Przyczepa | 2017 | - |
| | Niewiadów | Przyczepa | 1999 | - |
| | Zamops | Przyczepa | 2019 | - |
| | Zamops | Przyczepa | 2019 | - |
| | Zamops | Przyczepa | 2024 | - |
| Wiola | Przyczepa | 2025 | - | |

KOMENDA POWIATOWA PAŃSTWOWEJ STRAŻY POŻARNEJ w TARNOWSKICH GÓRACH

| | | | |
|---------|------|------|---|
| Polaris | Quad | 2019 | - |
| Polaris | Quad | 2019 | - |

Tabela 2 - Środki będące w dyspozycji KP PSP Tarnowskie Góry

1.10 Grupy specjalistyczna SGRW

Na bazie JRG Radzionków funkcjonuje Grupa Ratownictwa Wysokościowego funkcjonująca od 1997 r.

Stan osobowy to 31 ratowników wysokościanych. Posiada gotowość bojową poziomu AB czyli codziennie na służbie jest 5 ratowników wysokościanych gotowych do niezwłocznego podjęcia działań ratowniczych. SGRW Radzionków w 2025 roku była 4 razy zadysponowana do działań na terenie województwa śląskiego.



1.11 Działalność operacyjna jednostek Ochotniczych Straży Pożarnych powiatu tarnogórskiego

Na terenie rejonu powiatu działają 34 jednostki terenowe OSP w tym 25 włączonych do Krajowego Systemu Ratowniczo Gaśniczego (KSRG), pozostałe 9 poza systemem KSRG posiadają następujące samochody bojowe:

KOMENDA POWIATOWA PAŃSTWOWEJ STRAŻY POŻARNEJ w TARNOWSKICH GÓRACH

| Gmina Tarnowskie Góry | | KSRG | Pojazdy | Klasyfikacja | Wiek |
|-----------------------|--------------------------|------|-----------------------------------|--------------|------|
| 1. | OSP Florian w Strzybnicy | Tak | GBA-Rt 2,5/16 Man | Średni | 2008 |
| | | | GCBA 5/35/32 Man | Ciężki | 2011 |
| | | | SD 30 Man | Średni | 1996 |
| | | | SLKw Master | Lekki | 2013 |
| | | | SLRR Toyota Hilux | Lekki | 2023 |
| | | | Quad Polaris | Lekki | 2024 |
| 2. | OSP Pniowiec | Tak | GBA-Rt 3,5/27 Man | Średni | 2013 |
| | | | GLBM 1/5/125 Iveco Daily | Lekki | 2019 |
| | | | SLRW+PGaz Ford Transit | Lekki | 2005 |
| | | | Quad Polaris | Lekki | 2023 |
| 3. | OSP Repty Śląskie | Tak | GBA-Rt 4,7/46,5 Man | Ciężki | 2015 |
| | | | GLBM 0,2/8 Ford Transit | Lekki | 2003 |
| 4. | OSP Tarnowskie Góry | Nie | SLRR Land Rover | Lekki | 1994 |
| | | | Quad Linhai | Lekki | 2020 |
| Gmina Tworóg | | KSRG | Pojazdy | Klasyfikacja | Wiek |
| 5. | OSP Boruszowice-Hanusek | Tak | GBA-Rt 2,5/30 Renault | Średni | 2002 |
| | | | SD 30 Jelcz | Ciężki | 1979 |
| | | | SLPGaz Opel | Lekki | 2002 |
| | | | SLOp Opel astra | Lekki | 2002 |
| 6. | OSP Koty | Tak | GBARt 4,5/16 Mercedes Atego | Średni | 2016 |
| | | | SLRW Chem Ekol Ford | Lekki | 2005 |
| | | | Quad CF MOTO | Lekki | 2023 |
| 7. | OSP Świniowice | Tak | GBA-Rt 3,5/29 Man | Średni | 2020 |
| | | | SLRt Ford | Lekki | 2002 |
| 8. | OSP Tworóg | Tak | GBA -Rt 4/24 Man | Średni | 2025 |
| | | | GCBA - Rt 5/40 Man | Ciężki | 2014 |
| | | | SLRt Ford Transit | Lekki | 2007 |
| 9. | OSP Wojska | Tak | GBA -Rt 4,5/35,5 Mercedes | Średni | 2016 |
| | | | SLBus Renault Master | Lekki | 2025 |
| | | | SLKw VW Transporter | Lekki | 1993 |
| 10. | OSP Połomia | Nie | GBA-Rt 2,5/25 Renault | Średni | 2011 |
| Gmina Kalety | | KSRG | Pojazdy | Klasyfikacja | Wiek |
| 11. | OSP Kalety | Tak | GBA 2,5/16/16 Mercedes-Benz Atego | Średni | 2014 |
| | | | GCBA 5/32/32 Jelcz | Ciężki | 1998 |
| | | | SLRt Ford Transit | Lekki | 2018 |
| | | | SLRR Ford Ranger | Lekki | 2023 |
| Gmina Ożarowice | | KSRG | Pojazdy | Klasyfikacja | Wiek |
| 12. | OSP Celiny | Nie | GBA 2,5/20 Star | Średni | 2004 |
| | | | GLBM 0,2 Ford Transit | Lekki | 2003 |
| 13. | OSP Niezdara | Tak | GCBA -Rt 5/32 Scania | Ciężki | 2011 |
| | | | SLRt Peugeot | Lekki | 2018 |
| 14. | OSP Ossy | Nie | GBA 4,1/16/3 Volvo | Średni | 2023 |
| | | | GLM 8 Ford Transit | Lekki | 2008 |
| 15. | OSP Ożarowice | Tak | GBA-Rt 3/24 Renault | Średni | 2018 |
| | | | SLRR MAN TGM | Lekki | 2023 |
| | | | SLRR Renault Master | Lekki | 2011 |
| | | | Quda CF Moto | Lekki | 2021 |
| 16. | OSP Pyrzowice | Tak | GBA-Rt 3/28/250 | Średni | 2022 |

KOMENDA POWIATOWA PAŃSTWOWEJ STRAŻY POŻARNEJ w TARNOWSKICH GÓRACH

| | | | | | |
|---------------------------------|-------------------|-------------|-------------------------------|---------------------|-------------|
| | | | SLRt Ford Transit | Lekki | 2004 |
| 17. | OSP Tąpkowice | Tak | GCBA-Rt 5/32/32 Scania | Ciężki | 2010 |
| | | | SLPgas Opel | Lekki | 2015 |
| 18. | OSP Zendek | Tak | GCBA 5/24/16 Mercedes | Ciężki | 2008 |
| | | | GLBA Iveco Daily | Lekki | 2021 |
| | | | SLRR Ford Transit | Lekki | 2003 |
| Gmina Krupski Młyn | | KSRG | Pojazdy | Klasyfikacja | Wiek |
| 19. | OSP Krupski Młyn | Nie | GBA 2,5/16 Star | Średni | 1991 |
| | | | SLKw Volkswagen | Lekki | 2001 |
| 20. | OSP Potępa | Tak | GBA -Rt 3/36/320 Scania | Średni | 2016 |
| | | | GCBA 5/32 Jelcz | Ciężki | 1977 |
| | | | Mikrobus SLBus – VW | Lekki | 1999 |
| | | | GLBM-Ekol 0,2/0.7 | Lekki | 2021 |
| Gmina Miasteczko Śląskie | | KSRG | Pojazdy | Klasyfikacja | Wiek |
| 21. | OSP Brynica | Tak | GCBA 5/24 Jelcz | Ciężki | 1995 |
| | | | GLBM | Lekki | 2023 |
| 22. | OSP Żyglinek | Tak | GBA -Rt 3,5/25 Man | Średni | 2016 |
| | | | GCBA 4,5/32/32 Jelcz | Ciężki | 1987 |
| | | | SD 31 MAN | Średni | 2002 |
| | | | Mikrobus Ford Transit | Lekki | 2022 |
| Gmina Świerklaniec | | KSRG | Pojazdy | Klasyfikacja | Wiek |
| 23. | OSP Nakło Śląskie | Tak | GBA 2/25Pr 750 Renault | Średni | 2003 |
| | | | GCBA-Rt 5/35 Man | Ciężki | 2012 |
| | | | SLBus Opel | Lekki | 2015 |
| 24. | OSP Nowe Chechło | Nie | GLM 8 Lublin | Lekki | 1999 |
| 25. | OSP Orzech | Tak | GCBA-Rt 5/32 Mercedes | Ciężki | 2013 |
| | | | GLBM 0,2 Peugeot | Lekki | 2022 |
| | | | SLOp Opel | Lekki | 2000 |
| 26. | OSP Świerklaniec | Tak | GCBA-Rt 4/32 Mercedes | Ciężki | 2010 |
| | | | GLM Lublin | Lekki | 2000 |
| | | | SLOp Polonez | Lekki | 1998 |
| | | | Quad CF Moto | Lekki | 2022 |
| Gmina Zbrosławice | | KSRG | Pojazdy | Klasyfikacja | Wiek |
| 27. | OSP Czekanów | Tak | GBA-Rt 2,5/24/2,5 Volvo | Średni | 2009 |
| | | | GLBM Lublin | Lekki | 2001 |
| 28. | OSP Księży Las | Nie | GLBAM 0,1/1/1 Ford Transit | Lekki | 2004 |
| 29. | OSP Łubie | Tak | GBA -Rt 2,5/24 Renault Midlum | Średni | 2014 |
| | | | GCBA 5/24/2,5 Volvo | Ciężki | 2001 |
| 30. | OSP Szałsza | Nie | GLBM-Rt 0,3/0,5 Volkswagen | Lekki | 2024 |
| 31. | OSP Świętoszowice | Tak | GCBA -Rt 4,7/37 Man | Ciężki | 2015 |
| | | | GLBM – Rt 0,3/0,5 VW Crafter | Lekki | 2025 |
| | | | SHD 25 Man | Średni | 2006 |
| 32. | OSP Wieszowa | Tak | GCBA 5/38/4,6 Scania | Ciężki | 2018 |
| | | | SD 37 Iveco Magirus | Średni | 2006 |
| | | | SLRR Toyota | Lekki | 2013 |
| | | | SLRR Fiat | Lekki | 2008 |
| 33. | OSP Wilkowice | Nie | GBA 1,6/16 Magirus | Średni | 1981 |
| | | | GLM 8 Ford Transit | Lekki | 1997 |
| 34. | OSP Zbrosławice | Tak | GBA -Rt 4,5/29/450 Man | Średni | 2015 |

KOMENDA POWIATOWA PAŃSTWOWEJ STRAŻY POŻARNEJ w TARNOWSKICH GÓRACH

| | | | | | |
|--|--|--|----------------------|--------|------|
| | | | SCD 30 Iveco Magirus | Ciężki | 2001 |
|--|--|--|----------------------|--------|------|

Tabela 3 – Sprzęt będący w dyspozycji jednostek OSP

W ramach nadzoru nad działalnością operacyjną jednostek Ochotniczych Straży Pożarnych Komenda Powiatowa Państwowej Straży Pożarnej w Tarnowskich Górach prowadzi inspekcje gotowości operacyjnej wszystkich jednostek ochrony przeciwpożarowej powiatu tarnogórskiego.

Łączna liczba członków czynnych w OSP (34 jednostki) w przedziale wiekowym 18-65 lat mogących brać udział w działaniach ratowniczo – gaśniczych wynosi 992 osoby.

Jednostka OSP w roku 2025 otrzymały dotacje celowe z budżetu państwa na zakup samochodów pożarniczych i sprzętu ratowniczego w kwocie 374 100,00 zł . Poniższa tabela przedstawia przyznane środki finansowe w poszczególnych grupach.

| Cel dotacji | Kwota |
|---|---------------|
| Dotacja KSRG na wydatki inwestycyjne. | 560 000,00 zł |
| Dotacja KSRG na wydatki bieżące. | 271 000,00 zł |
| Dotacja MSWiA na wydatki bieżące. | 27 000,00 zł |
| Obóz Młodzieżowych Drużyn Pożarniczych. | 77 740,00 zł |

Tabela 4 - Dotacja celowa z budżetu państwa

KOMENDA POWIATOWA PAŃSTWOWEJ STRAŻY POŻARNEJ w TARNOWSKICH GÓRACH

2 Powiatowe Centrum Zarządzania Kryzysowego

Zasady funkcjonowania Powiatowego Centrum Zarządzania Kryzysowego reguluje Porozumienie BPZ 17/2023 z dnia 30.05.2023 r. z Aneksem nr 1 z dnia 05.06.2023 r.

Zadania realizowane przez Stanowisko Kierowania Komendanta Powiatowego na rzecz PCZK:

- 1/ Całodobowy przepływ informacji o sytuacjach kryzysowych.
- 2/ Opracowywanie i przesyłanie zbiorczych informacji o zdarzeniach z minionej doby.
- 3/ Przejmowanie zgłoszeń przez dyspozytorów SK KP dotyczących zdarzeń takich, jak:
 - a/ usuwanie z dróg martwych bądź rannych zwierząt
 - b/ awarii instalacji elektrycznych, wodociągowych, kanalizacyjnych, itp.
 - c/ uszkodzeń jezdni, chodników, znaków drogowych, sygnalizacji świetlnej itp.
 - d/ dysponowanie firm do odholowywania pojazdów
 - e/ kradzieży krutek ściekowych i studzienek,
 - f/ informowanie osób (koordynatorów-pełnomocników) o powstałych utrudnieniach w ruchu na ciągach komunikacyjnych w wyniku opadów śniegu lub błota pośniegowego.

W 2025 roku PCZK odnotowało 863 interwencje z czego Stanowisko Kierowanie Komendanta Powiatowego obsłużyło 684 które zostały przedstawione w poniższej tabeli.

| Lp. | Kategoria | Podmiot/miejsce zdarzenia | Za rok (w poszczególnych zdarzeniach) | Za rok (dla poszczególnych kategorii) | Suma wszystkich interwencji (za rok kalendarzowy we wszystkich kategoriach) |
|-----|------------------|---|---------------------------------------|---------------------------------------|---|
| 1. | Zwierzęta domowe | (pies, kot, koń, inne domowe) | 198 | 691 | 907 |
| 2. | Zwierzęta dzikie | (sarna, dzik, lis, jeleń, ptactwo, inne dzikie) | 493 | | |
| 3. | DROGOWE | Miejskie i gminne | 23 | 98 | |
| | | Powiatowe | 26 | | |
| | | Wojewódzkie | 7 | | |
| | | Krajowe | 42 | | |
| | | Inne, niesklasyfikowane | 0 | | |
| 4. | AKCJA "ZIMA" | Miejskie i gminne | 12 | 67 | |
| | | Powiatowe | 16 | | |

**KOMENDA POWIATOWA PAŃSTWOWEJ STRAŻY POŻARNEJ
w TARNOWSKICH GÓRACH**

| | | | | | |
|-----------|-----------|---|----|-----------|--|
| | | Wojewódzkie | 28 | | |
| | | Krajowe | 11 | | |
| | | Inne, niesklasyfikowane | 0 | | |
| 5. | MEDIA | Energetyczne | 3 | 25 | |
| | | Wodno-kanalizacyjne | 15 | | |
| | | Gazowe | 0 | | |
| | | Telekomunikacyjne | 7 | | |
| | | Inne, niesklasyfikowane | 0 | | |
| 6 | POZOSTAŁE | Zagrożenia zdrowia lub życia: - Niewypały, niewybuchy, - Działania po podłożeniu ładunku, - Pomoc poszkodowanym z PCZK | 2 | 26 | |
| | | Opieka społeczna: - MOPS, - schroniska dla bezdomnych, - młodociani uciekinierzy, | 0 | | |
| | | Inne interwencje: - porządkowe (śmieci, konary drzew), - współpraca między powiatami, -sprawy obywatelskie. | 24 | | |

Tabela 5 - Zdarzenia zgłoszone do PCZK

KOMENDA POWIATOWA PAŃSTWOWEJ STRAŻY POŻARNEJ w TARNOWSKICH GÓRACH

3 Działalność szkoleniowa i doskonalenie zawodowe strażaków

W roku 2025 doskonalenie zawodowe w Jednostkach Ratowniczo-Gaśniczych realizowane było zgodnie z „Zasadami organizacji doskonalenia zawodowego w Państwowej Straży Pożarnej” Komendanta Głównego PSP 2024 r. Na podstawie powyższych wytycznych opracowany został „Roczny ramowy plan doskonalenia zawodowego na rok 2025 dla poszczególnych Jednostek Ratowniczo-Gaśniczych zawierający wykaz przedmiotów, wykaz tematów przewidzianych do realizacji, plan jazd doskonalących oraz ćwiczeń obiektowych.

W trakcie szkolenia zostały przeprowadzone w miesiącach kwietniu oraz listopadzie na poszczególnych zmianach służbowych testy sprawności fizycznej.

Ćwiczenia doskonalące oraz ćwiczenia obiektowe zostały przeprowadzone na obiektach:

1. Zalew Nakło-Chechło – ćwiczenia lodowe.
2. Nadleśnictwo Brynek – ćwiczenia kompanii gaśniczej nr 12 „Tarnowskie Góry”, wchodzącej w skład Wojewódzkiego Odvodu Operacyjnego.
3. Brenna – ćwiczenia wysokościowe SGRW z zakresu ewakuacji z kolei linowych.
4. Tworóg – ćwiczenia Centralnego Odvodu Operacyjnego, organizowane przez KW PSP w Katowicach.
5. Wielowieś – ćwiczenia wysokościowe SGRW na turbinach wiatrowych.
6. Ćwiczenia z zakresu podawania wody na duże odległości w przypadku pożarów wielkopowierzchniowych.
7. Świerklaniec – ćwiczenia powiatowe na terenie Przedsiębiorstwa Komunikacji Metropolitalnej, dotyczące pożaru autobusów elektrycznych.
8. Tarnowskie Góry – ćwiczenia w Areszcie Śledczym z zakresu pożarów wewnętrznych w obiektach o charakterze zamkniętym.
9. Liczne ćwiczenia obejmujące zapoznanie się z obiektami w ramach doskonalenia zawodowego.

KOMENDA POWIATOWA PAŃSTWOWEJ STRAŻY POŻARNEJ w TARNOWSKICH GÓRACH

4 Działalność kontrolno-rozpoznawcza

4.1 Zagadnienia prewencyjne

Działalność kontrolno-rozpoznawcza jest prowadzona w oparciu o roczny plan kontroli opracowywany na podstawie: wyników kontroli z lat poprzednich, wniosków z analizy zagrożeń, zaleceń określonych przez Komendę Wojewódzką i Komendę Główną, kierunków i celów działania Państwowej Straży Pożarnej.

Niezależnie od planu kontroli czynności kontrolne są prowadzone na skutek zgłoszenia nowobudowanych obiektów do użytkowania lub skarg napływających do Komendy, a także pod wpływem zdarzeń mających miejsce w Polsce i na świecie. Kontrole prowadziło dwóch funkcjonariuszy.

Działalność kontrolno-rozpoznawcza skoncentrowana jest przede wszystkim w następujących grupach obiektów:

- duże obiekty handlowe – w szczególności w okresie przedświątecznym w zakresie: drożności dróg, ewakuacyjnych, oznakowania dróg ewakuacyjnych, oznakowania i zapewnienia dostępu do sprzętu, gaśniczego, urządzeń przeciwpożarowych i elementów sterujących nimi,
- stacje paliw i autogazu,
- wytypowane obiekty, które zgłosiły zakończenie inwestycji i zamiar przystąpienia do użytkowania,
- obiekty monitorowane przez PSP w systemie monitoringu pożarowego,
- kontrole obszarów leśnych,
- coroczne kontrole zakładów dużego ryzyka,
- wytypowane lokale gastronomiczne i rozrywkowe – szczególnie przeznaczone dla ponad 50 osób,
- obiekty/tereny zajmujące się składowaniem, wytwarzaniem, przetwarzaniem odpadów.

W roku 2025 roku przeprowadzono następującą liczbę kontroli:

Ogółem przeprowadzonych zostało 115 kontroli, w trakcie których skontrolowano 120 obiektów, w tym:

- użyteczności publicznej – 42,
- leśnictw (oraz pozostałych obiektów na terenach leśnych) – 30,
- obiektów przemysłowych, produkcyjnych magazynowych itp. – 40,
- zamieszkania zbiorowego – 3,
- mieszkalnych wielorodzinnych – 4.

KOMENDA POWIATOWA PAŃSTWOWEJ STRAŻY POŻARNEJ w TARNOWSKICH GÓRACH

W trakcie kontroli stwierdzono 57 nieprawidłowości (w stosunku do liczby obiektów skontrolowanych), ogółem wydano 5 decyzji administracyjnych nakazujących usunięcie nieprawidłowości, 23 razy zajęto stanowisko w zakresie zamiaru przystąpienia do użytkowania obiektu;

Do Komendy Powiatowej PSP w Tarnowskich Górach w roku 2025 wypłynęło 534 zawiadomień o zamiarze przystąpienia do użytkowania instalacji fotowoltaicznych powyżej 6,5 kWh.

KOMENDA POWIATOWA PAŃSTWOWEJ STRAŻY POŻARNEJ w TARNOWSKICH GÓRACH

5 Gospodarka finansowa

Dotacja celowa otrzymana z budżetu państwa na zadania bieżące dla Komendy Powiatowa Państwowej Straży Pożarnej w Tarnowskich Górach przedstawia się następująco:

- 1/ W rozdziale 75411 – Bezpieczeństwo publiczne i ochrona przeciwpożarowa plan wydatków wynosił 36 595 214,00 zł.

| | |
|---|------------------|
| Wykonanie planu ukształtowało się na poziomie | 36 459 641,00 zł |
| w tym: | |
| wydatki inwestycyjne dotyczące zadania pn. "Budowa strażnicy Komendy Powiatowej PSP w Tarnowskich Górach" | |
| w tym wydatki inwestycyjne: | |
| – ze środków budżetu państwa | 14 679 000,00 |
| – ze środków Funduszu Wsparcia PSP | 800 000,00 zł |
| – ze środków Starostwa Powiatowego | 660 000,00 zł |
| wydatki rzeczowe | 1 681 081,29 zł |

- 2/ W rozdziale 75421 – Zarządzanie kryzysowe plan wydatków wynosił 105 000,00 zł.

| | |
|--|---------------|
| Wykonanie planu ukształtowało się na poziomie | 105 000,00 zł |
| w tym: | |
| Inne należności funkcjonariuszy zaliczane do wynagrodzeń | 90 000,00 zł |
| Zakupy materiałów i wyposażenia | 15 000,00 zł |

- 3/ W rozdziale 75295 – Pozostała działalność – Program Ochrony Ludności i Obrony Cywilnej plan wydatków wynosił 8 320 554,00 zł.

| | |
|---|-----------------|
| Wykonanie planu ukształtowało się na poziomie | 8 298 770,32 zł |
| w tym: | |
| Wykonanie na wydatki rzeczowe | 1 163 933,32 zł |
| Wykonanie na zakupy inwestycyjne | 7 134 837,00 zł |
| w tym: | |
| – mikrobus typu MAN TGE 4x4 | 400 000,00 zł |
| – średni samochód ratownictwa wysokościowego wraz z wyposażeniem | 2 299 977,00 zł |
| – zbiornik na olej napędowy | 15 000,00 zł |
| – nosze ratownicze specjalistyczne | 12 000,00 zł |
| – elektryczny wózek widłowy | 76 875,00 zł |
| – średni samochód ratowniczo-gaśniczy z funkcją dostarczania wody do celów bytowych | 1 499 985,00 zł |

**KOMENDA POWIATOWA PAŃSTWOWEJ STRAŻY POŻARNEJ
w TARNOWSKICH GÓRACH**

| | |
|---|-----------------|
| – ciężki samochód ratowniczo-gaśniczy z funkcją dostarczania wody do celów bytowych | 2 000 000,00 zł |
| – pojazd UTV z przyczepą | 198 000,00 zł |
| – samochód kwatermistrzowski lekki | 150 000,00 zł |
| – ratowniczy zestaw hydrauliczny o napędzie elektrycznym | 150 000,00 zł |
| – robot gaśniczy z możliwością działania w strefie zagrożenia wybuchem | 333 000,00 zł |

Komenda Powiatowa PSP pozyskała w 2025 r. na fundusz wsparcia środki na wydatki inwestycyjne na kwotę 800 000,00 zł:

| Podmiot przekazujący darowiznę | Wartość darowizny rzeczowej |
|---------------------------------------|------------------------------------|
| Urząd Marszałkowski | 400 000,00 zł |
| Gmina Miasteczko Śląskie | 100 000,00 zł |
| Gmina Tworóg | 100 000,00 zł |
| Gmina Kalety | 100 000,00 zł |
| Gmina Zbrostawice | 100 000,00 zł |

KOMENDA POWIATOWA PAŃSTWOWEJ STRAŻY POŻARNEJ w TARNOWSKICH GÓRACH

6 Zagadnienia kwatermistrzowskie

Służba kwatermistrzowska realizuje zagadnienia zabezpieczenia logistycznego Jednostek Ratowniczo – Gaśniczych oraz Komendy Powiatowej PSP. Wykonuje zadania związane z zapewnieniem właściwego funkcjonowania urządzeń, instalacji, dostawą mediów, paliw oraz ich wykorzystaniem, a także zabezpieczeniem potrzeb socjalno-bytowych w miejscu pełnienia służby. Prowadzi bieżące uzupełnianie środków gaśniczych, sprzętu pożarniczego, środków ochrony indywidualnej (ubrania specjalne, buty strażackie, hełmy itp.), ekwipunek osobisty (pasy strażackie, toporek), środków czystości. Prowadzi gospodarkę materiałową oraz ewidencyjną mienia komendy.

6.1 Ważniejsze inwestycje remontowo-budowlane wykonane w 2025 roku

W ramach Rządowego Programu Ochrony Ludności i Obrony Cywilnej na lata 2025 – 2026 tutejsza Komenda uzyskała środki finansowe które umożliwiły wykonanie następujących prac remontowo-budowlanych. Prace te wynikały ze znacznego zużycia eksploatacyjnego obiektów, instalacji, urządzeń oraz potrzeby modernizacji dostosowania do przepisów obowiązujących w tym zakresie:

- wyremontowano częściowo nawierzchnię placu manewrowego w JRG Radzionków,
- wykonano remont dachu wraz z termomodernizacją w JRG Radzionków,
- wykonano Modernizację systemu łączności i alarmowania wraz z remontem głównym masztu antenowego w JRG Radzionków.

Na bieżąco, we własnym zakresie, strażacy prowadzą doraźne prace konserwacyjne i naprawcze.

W ramach realizacji projektu POLiOC Komenda Państwowej Straży Pożarnej w Tarnowskich Górach otrzymała wsparcie finansowe w wysokości **8 300 000,00 zł**. Przyznane środki stanowią istotne wsparcie dla rozwoju potencjału operacyjnego jednostki oraz przyczynią się do zwiększenia poziomu bezpieczeństwa na terenie chronionym.

KOMENDA POWIATOWA PAŃSTWOWEJ STRAŻY POŻARNEJ w TARNOWSKICH GÓRACH

W 2025 r. Komenda Powiatowa PSP Tarnowskie Góry w ramach Rządowego Programu Ochrony Ludności i Obrony Cywilnej na lata 2025 – 2026 wzbogaciła się o następujący sprzęt transportowy, ratowniczy i silnikowy:

- nowy pojazd ratownictwa wysokościowego ze sprzętem ratowniczym SRWys SCANIA P 370 rocznik 2025 o wartości 2 299 977,00 zł,



- nowy samochód mikrobus do przewozu osób z możliwością wykorzystania podczas procesu ewakuacji ze stref zagrożenia i wykorzystania w sytuacjach różnego rodzaju kryzysów MAN TGE rocznik 2025 o wartości 400 000,00 zł.



KOMENDA POWIATOWA PAŃSTWOWEJ STRAŻY POŻARNEJ w TARNOWSKICH GÓRACH

- nowy średni samochód ratowniczo-gaśniczy z funkcją dostarczania wody do celów bytowych RENAULT MDB3 o wartości 1 499 985,00 zł



- nowy ciężki samochód ratowniczo-gaśniczy z funkcją dostarczania wody do celów bytowych SCANIA P 370 o wartości 2 000 000,00 zł



KOMENDA POWIATOWA PAŃSTWOWEJ STRAŻY POŻARNEJ w TARNOWSKICH GÓRACH

- nowy samochód kwatermistrzowski lekki TOYOTA PROACE o wartości 150 000,00 zł



- nowy pojazd UTV z przyczepą i akcesoriami o wartości 198 000,00 zł



KOMENDA POWIATOWA PAŃSTWOWEJ STRAŻY POŻARNEJ w TARNOWSKICH GÓRACH

- nowy robot gaśniczy z możliwością działania w strefie zagrożonej wybuchem o wartości 333 000,00 zł



- elektryczny wózek widłowy



KOMENDA POWIATOWA PAŃSTWOWEJ STRAŻY POŻARNEJ w TARNOWSKICH GÓRACH

Jednocześnie pragniemy poinformować, iż w ramach Rządowego Programu Ochrony Ludności i Obrony Cywilnej na lata 2025 – 2026 tutejsza Komenda uzyskała środki finansowe które umożliwiły zakup następującego wyposażenia i ŚOI:

- umundurowanie specjalne i wyposażenie osobiste,
- aparat do ochrony dróg oddechowych,
- specjalistyczny sprzęt SGRW,
- regały magazynowe.

6.2 Gospodarka transportowa - technika

W użytkowaniu KP PSP w Tarnowskich Górach znajduje się 27 pojazdów samochodowych. Samochody pożarnicze przejechały w roku 2025 łącznie 112 000 km. Zużycie paliwa w 2025 r. wyniosło:

- Oleju napędowego – 25 810 litrów,
- Etyliny – 3580 litrów.

KOMENDA POWIATOWA PAŃSTWOWEJ STRAŻY POŻARNEJ w TARNOWSKICH GÓRACH

7 Zagadnienia organizacyjno – kadrowe

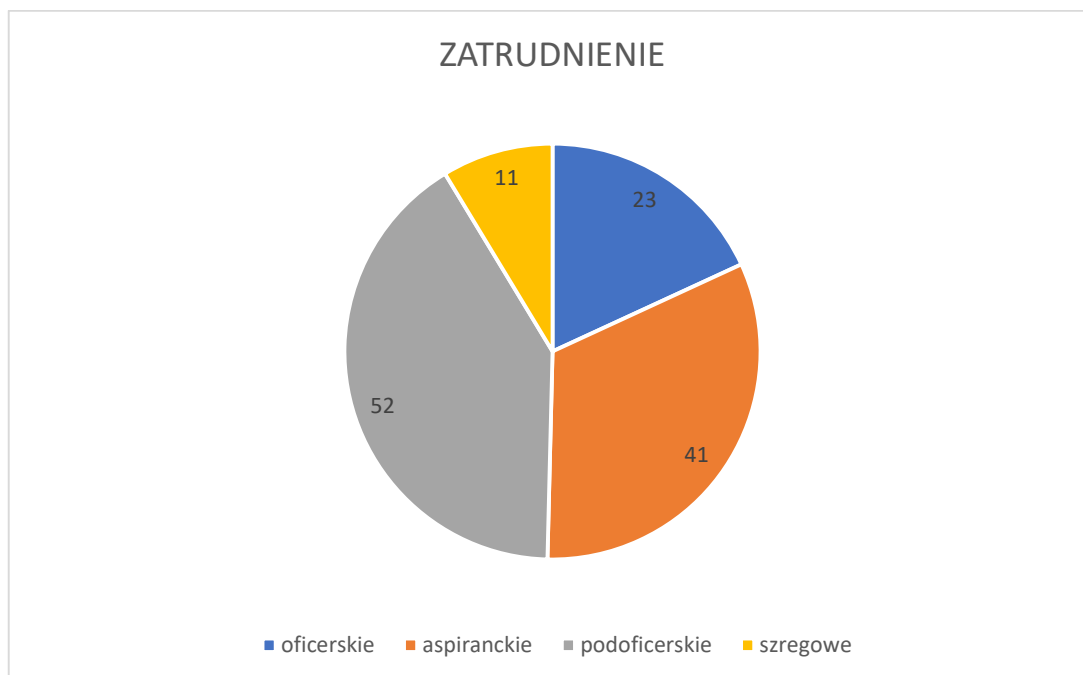
Zatrudnienie – dane ogólne

Stan zatrudnienia na dzień 31.12.2025 r. w KP PSP w Tarnowskich Górach wyniósł 130 osób, w tym 127 funkcjonariuszy oraz 3 pracowników w korpusie służby cywilnej. W systemie codziennym (8-godzinnym) na dzień 31.12.2025 r. zatrudnionych było 18 osób, natomiast w systemie zmianowym (24-godzinnym) – 112 osób.

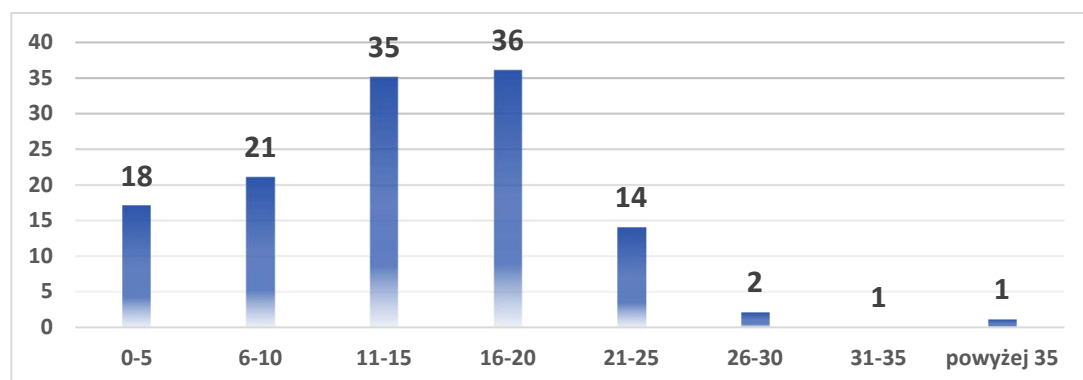
Przyjęto do służby w 2025 roku: 7 osób, w tym 3 absolwentów szkół PSP. Odejścia (zwolnienia) w 2025 roku: 6 osób.

W przeliczeniu na liczbę mieszkańców na terenie powiatu 1 strażak przypada na 1110 mieszkańców, co daje wskaźnik 0,9/1000. Standardy europejskie wskazują (dążą do) aby 1 strażak przypadał na 1000 mieszkańców.

W poszczególnych korpusach stan zatrudnienia przedstawia się następująco:



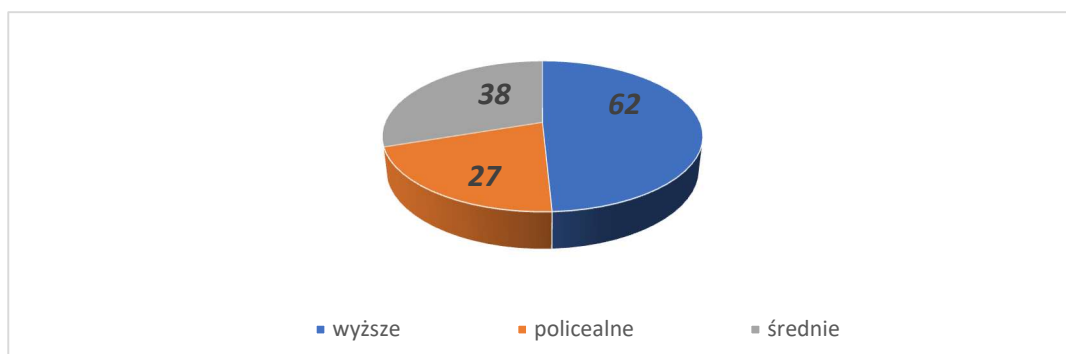
Struktura zatrudnienia w odniesieniu do lat służby przedstawia się następująco:



KOMENDA POWIATOWA PAŃSTWOWEJ STRAŻY POŻARNEJ w TARNOWSKICH GÓRACH

Jak można zauważyć po analizie stażu służby, załoga naszej jednostki to zarówno młodzi stażem strażacy, jak i grupa strażaków z dużym doświadczeniem w ochronie przeciwpożarowej.

Poziom wykształcenia załogi stale jest podnoszony, obecnie przedstawia się następująco:



Na bieżąco uzupełniane jest wykształcenie specjalistyczne strażaków poprzez udział w kursach zawodowych m.in.:

- obsługi sprzętu pożarniczego,
 - sprzętu ochrony dróg oddechowych,
 - w zakresie kierowania ruchem drogowym,
 - doskonalenia jazdy alarmowej,
 - w zakresie obsługi pilarek,
 - w zakresie transportu bliskiego,
 - ratownictwa medycznego,
 - ratownictwa wysokościowego i poszukiwawczo – ratowniczego,
 - ratownictwa wodnego i lodowego,
- 1 strażak kontynuuje studia w Akademii Pożarniczej.

KOMENDA POWIATOWA PAŃSTWOWEJ STRAŻY POŻARNEJ w TARNOWSKICH GÓRACH

8 Działalność w zakresie BHP

8.1 Wypadki w służbie i pracy oraz ich przyczyny

W KP PSP Tarnowskie Góry w 2025 roku nie odnotowano wypadków ciężkich i śmiertelnych.

W 2025 roku odnotowano 2 wypadki w służbie, odnotowane wypadki zostały zakwalifikowane do grupy wypadków lekkich, indywidualnych. Wypadki zaistniały podczas obowiązkowych zajęć sportowych – gra zespołowa w piłkę nożną i siatkówkę.

8.2 Wypadki w Ochotniczej Straży Pożarnej

W 2025 roku nie odnotowano wypadków ciężkich i śmiertelnych.

Odnnotowano 2 wypadki w służbie strażaków ratowników OSP powiatu tarnogórskiego, w tym:

- wypadek zaistniały podczas Powiatowych Zawodów Sportowo - Pożarniczych OSP,
- wypadek zaistniały podczas działań ratowniczych.

Wypadki zostały zakwalifikowane do grupy wypadków lekkich, indywidualnych.

8.3 Profilaktyczna ochrona zdrowia.

Stan realizacji badań profilaktycznych

W Komendzie Powiatowej Państwowej Straży Pożarnej w Tarnowskich Górach, w tym w podległych JRG w roku 2025, zobowiązanych do przeprowadzenia badań lekarskich było 127 osób.

Wszystkie osoby, które były zobowiązane do wykonania badań profilaktycznych, te badania zrealizowały.

KOMENDA POWIATOWA PAŃSTWOWEJ STRAŻY POŻARNEJ w TARNOWSKICH GÓRACH

9 Stan realizacji inwestycji pn. „Budowa strażnicy Komendy Powiatowej Państwowej Straży Pożarnej w Tarnowskich Górach

W 2025 roku zakończono realizację inwestycji pn. „Budowa strażnicy KP PSP w Tarnowskich Górach”, której budowę rozpoczęto w 2022 roku. Całkowity koszt przedsięwzięcia wyniósł 33 410 000,00 zł.

Powierzchnia użytkowa nowej siedziby Komendy Powiatowej Państwowej Straży Pożarnej w Tarnowskich Górach wynosi 3 031,88 m². Budynek zaprojektowano jako jedną, zintegrowaną kubaturę, podzieloną funkcjonalnie na część biurowo-socjalną dla strażaków oraz część garażowo-magazynową.

Pierwsza strefa stanowi część dwukondygnacyjną, niepodpiwniczoną. Na parterze zlokalizowano Stanowisko Kierowania Komendanta Powiatowego, salę szkoleniową wraz z sanitariatami i pomieszczeniami socjalnymi, przeznaczoną również do obsługi interesantów, w tym osób z niepełnosprawnościami. W tej części znajdują się także pomieszczenia przeznaczone do stałego pobytu strażaków pełniących służbę w Jednostce Ratowniczo-Gaśniczej, w tym szatnie, umywalnie, pomieszczenia techniczne oraz zaplecze umożliwiające zakwaterowanie zastępów w czasie służby. Na drugiej kondygnacji mieszczą się pomieszczenia biurowe Komendy, a także sala „Ognik” oraz Izba Pamięci.

Druga strefa to część parterowa, niepodpiwniczona, obejmująca garaże dla pojazdów bojowych wraz z niezbędnymi pomieszczeniami magazynowymi, technicznymi oraz zapleczem obsługi jednostki. Przy tej części zlokalizowano również wieżę ćwiczeń o konstrukcji żelbetowej.

Realizacja inwestycji przebiegła zgodnie z założonym harmonogramem, a osiągnięte rezultaty w pełni spełniają oczekiwania inwestora. Powstanie nowej siedziby było odpowiedzią na rosnący zakres zadań realizowanych przez Państwową Straż Pożarną, dla których dotychczasowa infrastruktura okazała się niewystarczająca. Budowa obiektu umożliwiła zapewnienie odpowiednich warunków do prawidłowego funkcjonowania Komendy oraz Jednostki Ratowniczo-Gaśniczej.

Nowa lokalizacja Komendy Powiatowej i JRG przy ul. Małej przyczyniła się do poprawy zabezpieczenia operacyjnego miasta Tarnowskie Góry oraz znacząco skróciła czas dojazdu służb ratowniczych do innych miejscowości w powiecie. Nadrzędnym celem inwestycji jest podniesienie poziomu bezpieczeństwa mieszkańców poprzez zwiększenie standardu realizacji działań ratowniczo-gaśniczych oraz zapewnienie szybszej i bardziej efektywnej pomocy na terenie miasta i województwa.

Ocena efektywności ekonomicznej tego typu przedsięwzięcia nie może być rozpatrywana wyłącznie w kategoriach finansowych. Budowa strażnicy Państwowej Straży Pożarnej ma charakter niekomercyjny, dlatego inwestor nie zakłada osiągnięcia bezpośrednich korzyści finansowych. Działalność Państwowej Straży Pożarnej ma charakter służebny wobec społeczeństwa i jest ukierunkowana na ratowanie życia, zdrowia i mienia oraz likwidację skutków zdarzeń i katastrof, co stanowi jej nadrzędną wartość.

KOMENDA POWIATOWA PAŃSTWOWEJ STRAŻY POŻARNEJ w TARNOWSKICH GÓRACH

