



PAŃSTWOWA STRAŻ POŻARNA

Komenda Powiatowa PSP
w Tarnowskich Górach
st. bryg. Adam Lachowicz

Działalność ratowniczo-gaśnicza

Komenda Powiatowa Państwowej Straży Pożarnej w Tarnowskich Górach zabezpiecza operacyjnie teren administracyjny powiatu tarnogórskiego o pow. 644 km², w którym zamieszkuje 139 240 osób - stan na 31.12.2023 r. (źródło GUS). Działalność ratowniczo gaśniczą na terenie powiatu realizują: Jednostka Ratowniczo-Gaśnicza PSP Tarnowskie Góry, Jednostka Ratowniczo-Gaśnicza PSP Radzionków, Ochotnicze Straże Pożarne oraz Lotniskowa Służba Ratowniczo Gaśnicza.

W JRG Tarnowskie Góry służbę pełni łącznie 72 strażaków, stan minimalny to 15 strażaków ratowników.

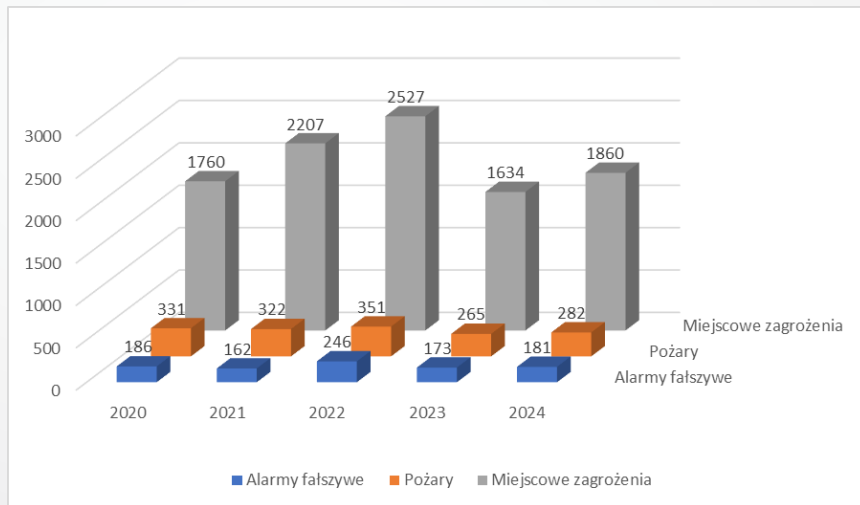
W JRG Radzionków służbę pełni łącznie 41 strażaków, stan minimalny to 8 strażaków ratowników.

Ochotnicze Straże Pożarne działają na terenie 8 miast i gmin naszego powiatu, na terenie Radzionkowa nie funkcjonuje żadna jednostka OSP.

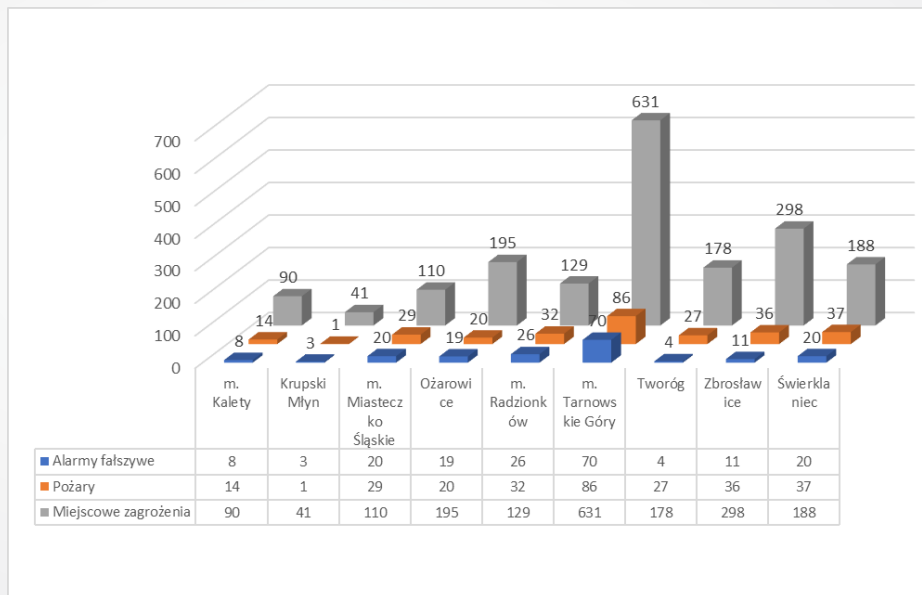
W 2024 roku straż pożarna na terenie powiatu tarnogórskiego interweniowała 2323 razy. Dla porównania rok wcześniej doszło do 2072 wyjazdów. Szacunkowo wartość powstałych strat materialnych określana przez PSP w roku 2024 wyniosła 16 979,7 tys. zł, a w roku 2023 wyniosła 19 853,7 tys. zł.

Działalność ratowniczo-gaśnicza

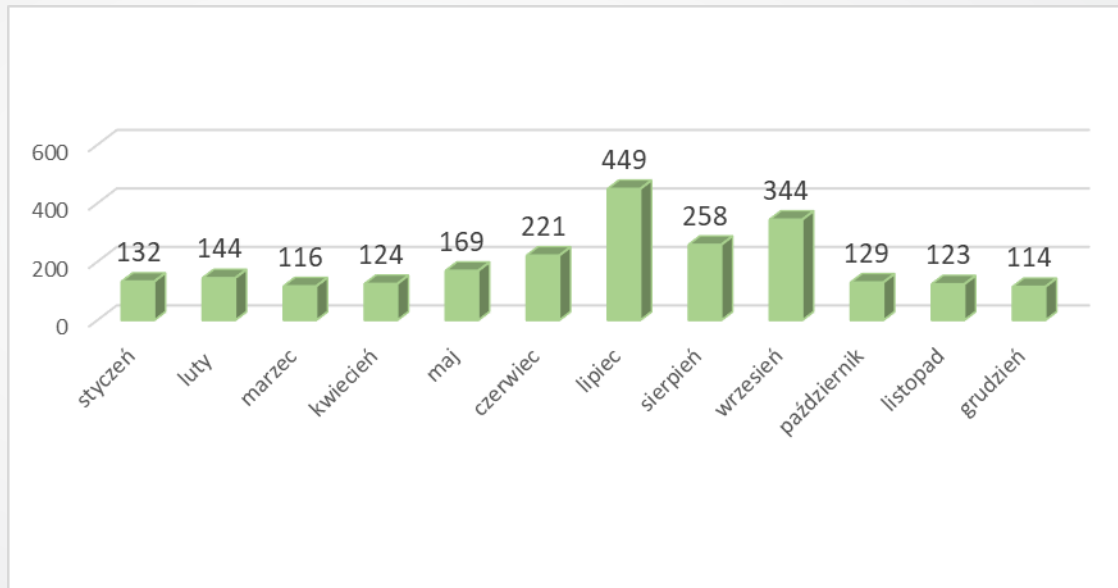
Zestawienie interwencji z 5 ostatnich lat przedstawia poniższy wykres:



Zdarzenia według rodzaju w rozbiciu na jednostki podziału administracyjnego

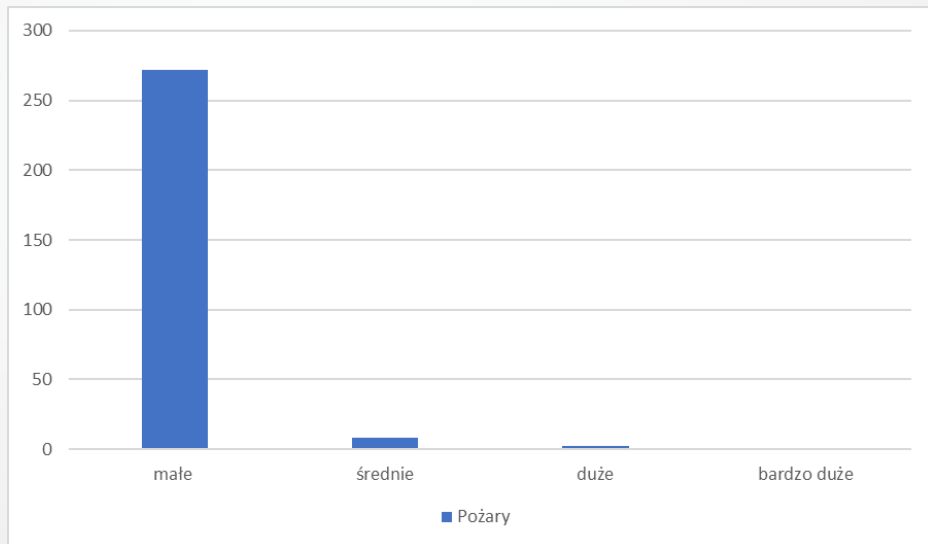


Liczbę interwencji w poszczególnych miesiącach 2024 r.



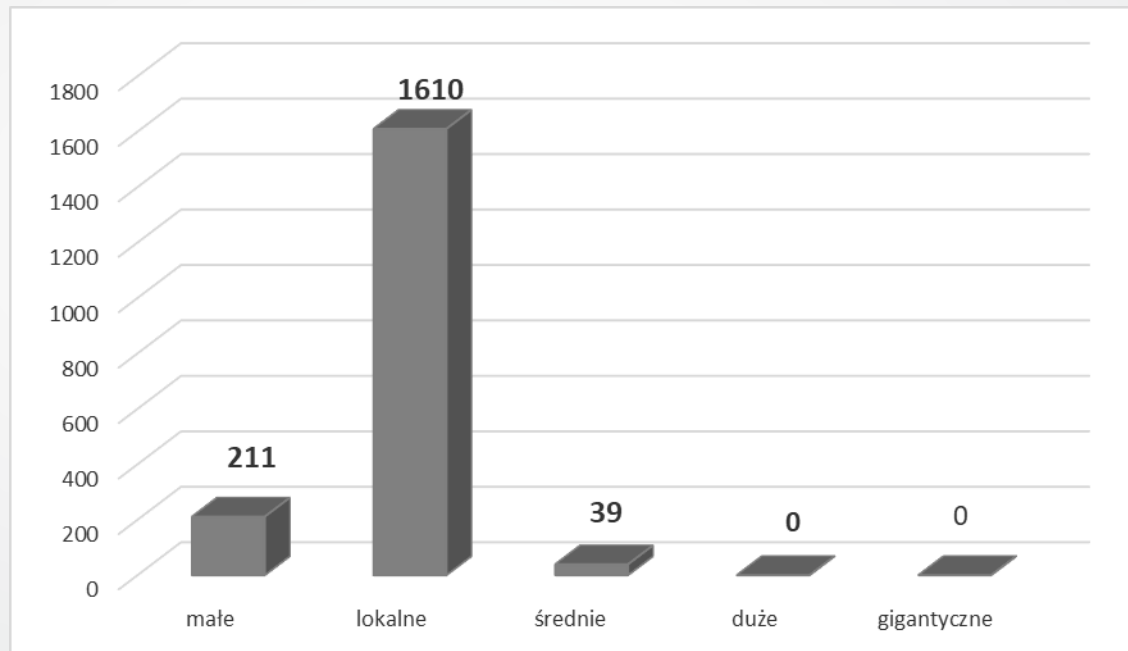
Klasyfikacja zdarzeń ze względu na grupy wielkości

Pożary powstałe w 2024 roku zakwalifikowane do grup wielkości:



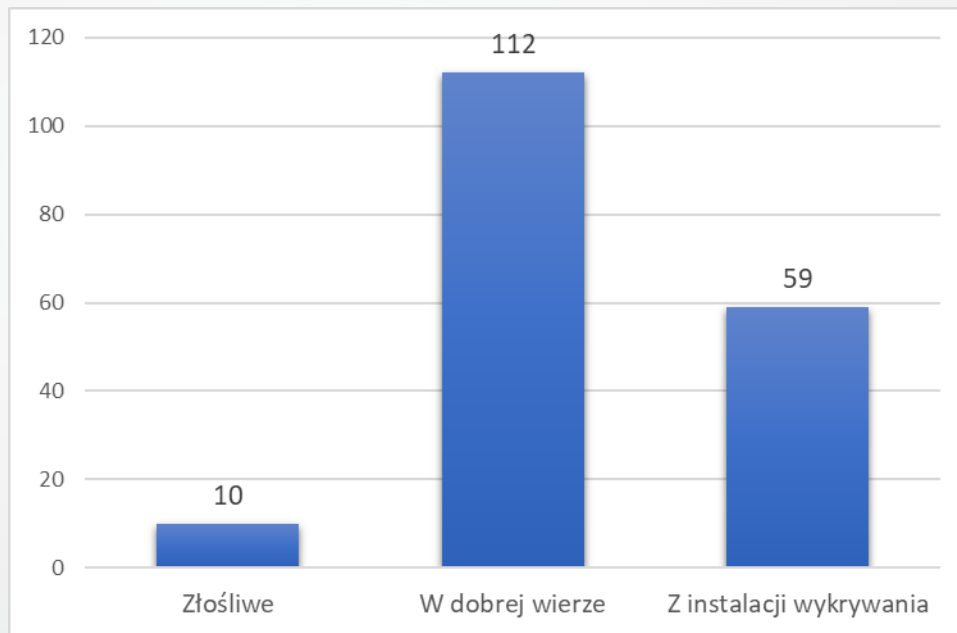
Klasyfikacja zdarzeń ze względu na grupy wielkości

Miejscowe zagrożenia powstałe w 2024 roku zakwalifikowane do grup wielkości:



Klasyfikacja zdarzeń ze względu na grupy wielkości

Alarmy fałszywe:



Aktywność jednostek OSP

W prowadzonych działaniach ratowniczo-gaśniczych oprócz jednostek Państwowej Straży Pożarnej, czynnie uczestniczyły również jednostki Ochotniczych Straży Pożarnych powiatu.

Lp.	Jednostka	KSRG	Ogółem				Razem
			P	MZ	AF	PZR	
1	1229208 OSP ŻYGLINEK	TAK	35	106	20	1	162
2	1229061 OSP NAKŁO ŚLĄSKIE	TAK	34	86	9	3	132
3	1229201 OSP TWORÓG	TAK	25	92	2	2	121
4	1229206 OSP FLORIAN W STRZYBNICY	TAK	19	92	5	3	119
5	1229216 OSP KALETY	TAK	15	88	8	0	111
6	1229204 OSP ZBROSŁAWICE	TAK	19	84	2	0	105
7	1229062 OSP ŚWIERKLANIEC	TAK	14	82	7	0	103
8	1229215 OSP OZAROWICE	TAK	9	61	5	1	76
9	1229203 OSP TĄPKOWICE	TAK	15	51	5	5	76
10	1229205 OSP WIESZOWA	TAK	7	58	2	0	67
11	1229212 OSP ŚWIETOSZOWICE	TAK	13	52	2	0	67
12	1229218 OSP BORUSZOWICE-HANUSEK	TAK	10	55	1	0	66
13	1229210 OSP PNIOWIEC	TAK	5	53	2	4	64
14	1229207 OSP REPTY ŚLĄSKIE	TAK	10	47	0	2	59
15	1229227 OSP PYRZOWICE	TAK	3	45	10	0	58
16	1229211 OSP LUBIE	TAK	9	43	0	0	52
17	1229209 OSP KOTY	TAK	4	40	0	0	44
18	1229221 OSP CZEKANÓW	TAK	7	36	0	0	43
19	1229228 OSP SZAŁSZA	NIE	4	39	0	0	43
20	1229202 OSP POTEPA	TAK	3	36	3	1	43
21	1229225 OSP ORZECZ	TAK	11	25	5	1	42
22	1229217 OSP WOJSKA	TAK	6	34	1	0	41
23	1229235 OSP NOWE CHECHŁO	NIE	6	29	3	0	38
24	1229222 OSP NIEZDARA	TAK	7	26	1	2	36
25	1229219 OSP BRYNICA	TAK	4	20	2	0	26
26	1229231 OSP ZENDEK	TAK	3	18	3	0	24
27	1229226 OSP OSSY	NIE	6	18	0	0	24
28	1229232 OSP KRUPSKI MŁYN	NIE	0	18	1	0	19
29	1229234 OSP POŁOMIA	NIE	3	13	0	0	16
30	1229229 OSP WILKOWICE	NIE	3	10	0	0	13
31	1229213 OSP ŚWINIOWICE	TAK	3	10	0	0	13
32	1229224 OSP KSIEŻY LAS	NIE	2	10	0	0	12
33	1229220 OSP CELINY	NIE	0	7	0	0	7
34	1229233 OSP TARNOWSKIE GÓRY	NIE	0	0	0	0	0

Ofiary i ranni

Poniższa tabela przedstawia osoby ranne oraz ofiary śmiertelne występujące podczas działań straży pożarnej

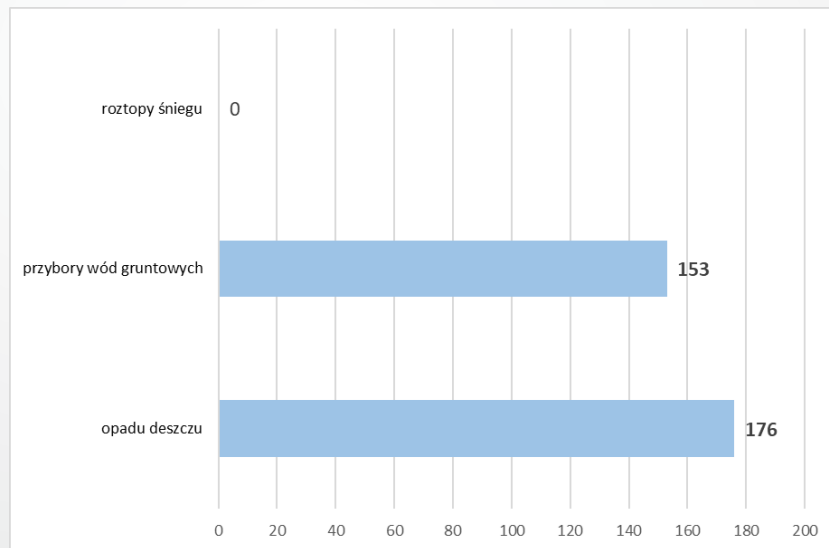
Zdarzenie	Ofiary śmiertelne			Ranni		
	Ratownicy	Inne osoby	w tym dzieci	Ratownicy	Inne osoby	w tym dzieci
Pożary	0	0	0	1	13	1
Miejscowe zagrożenia	0	35	0	0	172	16
Razem	0	35	0	1	185	17

Nie dotyczy ofiar śmiertelnych i rannych, które zostały zabrane przez pogotowie przed przybyciem na miejsce zdarzenia jednostki PSP lub które zmarły w drodze do szpitala natomiast zawiera ofiary śmiertelne odnalezione po otwarciu mieszkania na prośbę Policji.

Ocena zdarzeń powodziowych

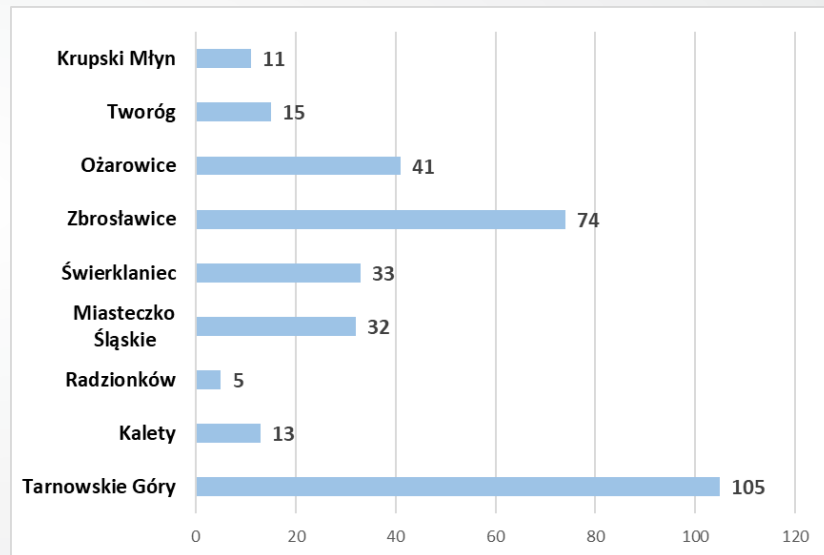
Teren powiatu nie należy do terenów szczególnie zagrożonych powodzią na dużą skalę.

W 2024 roku straż pożarna na terenie powiatu tarnogórskiego odnotowała zdarzeń 329 związanych z lokalnymi podtopieniami. Główną przyczynę tych zdarzeń przedstawiono na wykresie.



Zdarzenia związane z podtopieniami obiektów, terenów w rozbiciu na jednostki podziału administracyjnego

Z analizy miejsc występowania podtopień na terenie Powiatu Tarnogórskiego przyjąć należy, że najczęściej są to obiekty budowlane położone w najbliższym sąsiedztwie lokalnych rzek oraz związane z niewydolnością kanalizacji burzowej (centrum miasta Tarnowskie Góry oraz dzielnica Lasowice i Sowice) jak również zatorami występującymi na mostkach przejazdowych nad ciekami wodnymi oraz niedrożnością rowów melioracyjnych.



Informacje z wybranych działań sił i środków z terenu powiatu tarnogórskiego w 2024 r.

W dniu 28.08.2024 r. o godzinie 19:52 Stanowisko Kierowania Komendanta Powiatowego przyjęło zgłoszenie o pożarze magazynu i domu jednorodzinnego przy ul. Korczaka. W trakcie działań gaśniczych podano 1 prąd wody w obronie garaży oraz 4 prądy gaśnicze wody w natarciu na materiały, wyposażenie i elewacje budynku magazynowego.



Informacje z wybranych działań sił i środków z terenu powiatu tarnogórskiego w 2024 r.

Pożar budynku mieszkalnego w Radzionkowie, że pali się elewacja ściany bocznej budynku jednorodzinnego wraz z podbitką, pożar przeniósł się na poddasze nieużytkowe. Przypuszczalną przyczyną powstania pożaru było wysypianie tłącego się popiołu z kominka, bezpośrednio przy elewacji budynku.



Informacje z wybranych działań sił i środków z terenu powiatu tarnogórskiego w 2024 r.

Pożar budynku z lokalem gastronomicznym w Radzionkowie, pożar objął pomieszczenia lokalu gastronomicznego. Przypuszczalną przyczyną powstania pożaru była nieostrożność podczas wymiany butli z gazem propan-butan.



Usuwanie skutków intensywnych opadów deszczu w dniach od 14 do 16 września 2024 r.

Intensywne opady deszczu spowodowały, że na terenie powiatu tarnogórskiego straż pożarna interweniowała łącznie 162 razy. W działaniach zaangażowanych było około 180 strażaków z PSP i OSP. Najwięcej, bo aż 71 zdarzeń miało miejsce na terenie miasta Tarnowskie Góry oraz w gminy Zbrośławice – 35 interwencji. Działania straży pożarnej związane były głównie z pompowaniem wody z zalanych dróg, ulic, piwnic czy posesji, a także z usuwaniem powalonych drzew i konarów. Prowadzona była kontrola poziomów wód na wskaźnikach cieków wodnych, zabezpieczano posesje workami z piaskiem.



Udział w usuwaniu skutków powodzi Wojewódzkiego Odwodu Operacyjnego Kompania Odwodowa nr 12 „Tarnowskie Góry”

W dniu 15 września 2024 r. na polecenia Stanowiska Kierowania Śląskiego Komendanta Wojewódzkiego do działań na terenie powiatu Raciborskiego zadysponowana została Kompania Odwodowa nr 12 „Tarnowskie Góry”. Działania kompani polegały na wzmacnianiu wałów przeciwpowodziowych na terenach zagrożonych.



Charakterystyka sił i środków będących w dyspozycji KP PSP Tarnowskie Góry

Przeznaczenie	Marka pojazdu	Rodzaj	Rok produkcji	Norma czasu eksploatacji w latach
Gaśnicze	Man	GCBA 5/42/500	2015	15
	Renault	GCBA 8/56/2,5	2007	15
	Mercedes	GBA 2,5/28/250	2018	15
	Scania	GCBA 5/40/500	2022	15
	MAN	GBA 3/30/300	2023	12
Specjalne	Scania	SCKw	2015	20
	Ford	SLRWys	2015	12
	IVECO	SLRt	2013	12
	Renault	SRT	2008	15
	Magirus	SD-31	2018	20
	Magirus	SD-37	2000	20
	Ford	SLRR	2015	12
	Ford	SLKw	2020	12
	Toyota	SLKw	2021	12
	Toyota	SLRR	2022	12
	Dacia	SLRR	2014	12
	Ford	SLRR	2024	12
Operacyjne	Skoda	SLOp	2007	10
	Toyota	SLOp	2021	10
	Toyota	SLOp	2023	10
Pomocnicze	Wiola	Przyczepa	2003	-
	Wiola	Przyczepa	2017	-
	Wiola	Przyczepa	2017	-
	Cymerman	Przyczepa	2017	-
	Niewiadów	Przyczepa	1999	-
	Zamops	Przyczepa	2019	-
	Zamops	Przyczepa	2019	-
	Zamops	Przyczepa	2024	-
	Polaris	Quad	2019	-
	Polaris	Quad	2019	-

Na wyposażeniu Komendy Powiatowej Państwowej Straży Pożarnej w Tarnowskich Górach znajduje się 30 pojazdów, w tym 5 samochodów bojowych przeznaczonych do prowadzenia działań ratowniczo-gaśniczych, 12 pojazdów specjalnych wykorzystywanych do różnorodnych działań technicznych i ratowniczych, 3 pojazdy operacyjne oraz 8 przyczep do transportu specjalistycznego sprzętu.

Na bazie JRG Radzionków do końca 2024 roku funkcjonowały dwie grupy specjalistyczne.

- Grupa Ratownictwa Wysokościowego funkcjonująca od 1997 roku
- Grupa Poszukiwawczo Ratownicza funkcjonująca od 31.01.2013 roku tym roku grupa została zlikwidowana w związku z optymalizacją sieci ratownictwa specjalistycznego KSRG.

Grupy specjalistyczne



Działalność operacyjna jednostek Ochotniczych Straży Pożarnych powiatu tarnogórskiego

Na terenie rejonu powiatu działają 34 jednostki terenowe OSP w tym 25 włączonych do Krajowego Systemu Ratowniczo Gaśniczego (KSRG), pozostałe 9 poza systemem KSRG posiadają następujące samochody bojowe

Gmina Tarnowskie Góry		Jednostka JRG	KSRG	Pojazdy		
1.	OSP Florian w Strzybnicy	JRG Tarnowskie Góry	Tak	GBA-Rt 2,5/16 Man	Średni	2008
2.				GCBA 5/35/32 Man	Ciężki	2011
3.				SD 30 Man	Średni	1996
4.				SLKw Master	Lekki	2013
5.				SLRR Toyota Hilux	Lekki	2023
6.	OSP Pniowiec		Tak	GBA-Rt 3,5/27 Man	Średni	2013
7.				GLBM 1/5/125 Iveco Daily	Lekki	2019
8.				SLRW+PGaz Ford Transit	Lekki	2005
9.	OSP Repty Śląskie		Tak	GBA-Rt 4,7/46,5 Man	Ciężki	2015
10.				GLBM 0,2/8 Ford Transit	Lekki	2003
11.	OSP Tarnowskie Góry		Nie	SLRR Land Rover	Lekki	1994

Działalność operacyjna jednostek Ochotniczych Straży Pożarnych powiatu tarnogórskiego

Gmina Tworóg		Jednostka JRG	KSRG	Pojazdy		
1.	OSP Boruszowice-Hanusek	JRG Tarnowskie Góry	Tak	GBA-Rt 2,5/30 Renault	Średni	2002
2.	OSP Boruszowice-Hanusek			SD 30 Jelcz	Ciężki	1979
3.	OSP Boruszowice-Hanusek			SLPGaz Opel	Lekki	2002
4.	OSP Koty		Tak	GBART 4,5/16 Mercedes Atego	Średni	2016
5.	OSP Koty			SLRW Chem Ekol Ford	Lekki	2005
6.	OSP Świniowice		Tak	GBA-Rt 3,5/29 Man	Średni	2020
7.	OSP Świniowice			SLRt Ford	Lekki	2002
8.	OSP Tworóg		Tak	GBA -Rt 4,7/40/4 Man	Średni	2012
9.	OSP Tworóg			GCB A 5/24/2,5 Jelcz	Ciężki	1998
10.	OSP Tworóg			SLRt Ford Transit	Lekki	2007
11.	OSP Wojska		Tak	GBA -Rt 4,5/35,5 Mercedes	Średni	2016
12.	OSP Wojska			SLKw VW Transporter	Lekki	1993
13.	OSP Połomia		Nie	GBA-Rt 2,5/25 Renault	Średni	2012

Działalność operacyjna jednostek Ochotniczych Straży Pożarnych powiatu tarnogórskiego

Gmina Kalety		Jednostka JRG	KSRG	Pojazdy		
1.	OSP Kalety	JRG Tarnowskie Góry	Tak	GBA 2,5/16/16 Mercedes-Benz Atego	Średni	2014
2.	OSP Kalety			GCBA 5/32/32 Jelcz	Ciężki	1998
3.	OSP Kalety			SLRt Ford Transit	Lekki	2018
4.	OSP Kalety			SLRR Ford Ranger	Lekki	2023

Działalność operacyjna jednostek Ochotniczych Straży Pożarnych powiatu tarnogórskiego

Gmina Ożarowice		Jednostka JRG	KSRG	Pojazdy		
1.	OSP Niezdara	JRG Tarnowskie Góry	Tak	GCBA -Rt 5/32 Scania	Ciężki	2011
2.	OSP Niezdara			SLRt Peugeot	Lekki	2018
3.	OSP Ożarowice		Tak	GBA-Rt 3/24 Renault	Średni	2018
4.	OSP Ożarowice			GLBM 0,3/10 Lublin	Lekki	2001
5.	OSP Tąpkowice		Tak	GCBA 5/32/32 Scania	Ciężki	2010
6.	OSP Tąpkowice			SLRt Opel	Lekki	2015
7.	OSP Zendek		Tak	GCBA 5/24/16 Mercedes	Ciężki	2008
8.	OSP Zendek			GLBA	Lekki	2021
9.	OSP Zendek			GLBM 0,2/8/3,2 Ford Transit	Lekki	2003
10.	OSP Celiny		Nie	GLBM 0,2 Ford Transit	Lekki	2003
11.	OSP Celiny			GBA 2,5/20 Star	Średni	2004
12.	OSP Ossy		Nie	GBA 4,1/16/3 Volvo	Średni	2023
13.	OSP Ossy			GLM 8 Ford Transit	Lekki	2008
14.	OSP Pyrzowice		Tak	GBA-RT 3/28/250	Średni	2022
15.	OSP Pyrzowice			GCBA 6,5/32 Jelcz	Ciężki	1987
16.	OSP Pyrzowice			SLRt Ford Transit	Lekki	2004

Działalność operacyjna jednostek Ochotniczych Straży Pożarnych powiatu tarnogórskiego

Gmina Krupski Młyn		Jednostka JRG	KSRG	Pojazdy		
1.	OSP Potępa	JRG Tarnowskie Góry	Tak	GBA –Rt 3/36/320 Scania	Średni	2016
2.	OSP Potępa			GCBA 5/32 Jelcz	Ciężki	1977
3.	OSP Potępa			Mikrobus SLBus – VW	Lekki	1999
4.	OSP Potępa			GLBM-Ekol 0,2/0.7	Lekki	2021
5.	OSP Krupski Młyn		Nie	GBA 2,5/16 Star	Średni	1991

Działalność operacyjna jednostek Ochotniczych Straży Pożarnych powiatu tarnogórskiego

Gmina Miasteczko Śląskie		Jednostka JRG	KSRG	Pojazdy		
1.	OSP Żyglinek	JRG Tarnowskie Góry	Tak	GBA -Rt 3,5/25 Man	Średni	2016
2.	OSP Żyglinek			GCBA 4,5/32/32 Jelcz	Ciężki	1987
3.	OSP Żyglinek			SD 31 MAN	Ciężki	1982
4.	OSP Żyglinek			SLBus	Lekki	2022
5.	OSP Brynica		Tak	GCBA 5/24 Jelcz	Ciężki	1995
6.	OSP Brynica			GLBM	Lekki	2023

Działalność operacyjna jednostek Ochotniczych Straży Pożarnych powiatu tarnogórskiego

Gmina Zbrosławice		Jednostka JRG	KSRG	Pojazdy		
1.	OSP Czekanów	JRG Tarnowskie Góry	Tak	GBA-Rt 2,5/24/2,5 Volvo	Średni	2009
2.	OSP Czekanów			SLRt Mercedes	Średni	1973
3.	OSP Łubie		Tak	GBA -Rt 2,5/24 Renault Midlum	Średni	2014
4.	OSP Łubie			GCBA 6/32/32 Jelcz	Ciężki	1984
5.	OSP Świętoszowice		Tak	SCRt Iveco Astra	Ciężki	1992
6.	OSP Świętoszowice			GCBA -Rt 4,7/37 Man	Ciężki	2015
7.	OSP Świętoszowice			SLRw Fiat	Lekki	2008
8.	OSP Wieszowa		Tak	GCBA 5/38/4,6 Scania	Ciężki	2018
9.	OSP Wieszowa			GCBA 5/32/320 Jelcz	Ciężki	1981
10.	OSP Wieszowa			SLRt Ford	Lekki	2003
11.	OSP Zbrosławice		Tak	GBA -Rt 4,5/29/450 Man	Średni	2015
12.	OSP Zbrosławice			SCD 30 Magirus	Ciężki	2001
13.	OSP Księży Las		Nie	GLBAM 0,1/1/1 Ford Transit	Lekki	2004
14.	OSP Szalsza		Nie	GLBM-Rt 0,3/0,5 VW Cratfer	Lekki	2024
15.	OSP Wilkowice		Nie	GBA 1,6/16 Magirus	Średni	1981
16.	OSP Wilkowice			GLM 8 Ford Transit	Lekki	1997

Działalność operacyjna jednostek Ochotniczych Straży Pożarnych powiatu tarnogórskiego

W ramach nadzoru nad działalnością operacyjną jednostek Ochotniczych Straży Pożarnych Komenda Powiatowa Państwowej Straży Pożarnej w Tarnowskich Górach prowadzi inspekcje gotowości operacyjnej wszystkich jednostek ochrony przeciwpożarowej powiatu tarnogórskiego.

Łączna liczba członków czynnych w OSP (34 jednostki) w przedziale wiekowym

18-65 lat mogących brać udział w działaniach ratowniczo – gaśniczych wynosi 992 osoby.

Jednostka OSP w roku 2024 otrzymały dotacje celowe z budżetu państwa na zakup samochodów pożarniczych i sprzętu ratowniczego w kwocie 374 100,00 zł . Poniższa tabela przedstawia przyznane środki finansowe w poszczególnych grupach.

Cel dotacji	Kwota
Wydatki inwestycyjne: OSP Szalsza zakup lekkiego samochodu ratowniczo-gaśniczego (Środki finansowe pochodzące z wpływów uzyskanych ze składek z tytułu obowiązkowego ubezpieczenia od ognia, przekazywanych przez zakłady ubezpieczeń, NFOŚiGW, WFOŚiGW).	180 000,00 zł
Dotacja KSRG na wydatki bieżące.	144 000,00 zł
Dotacja MSWiA na wydatki bieżące.	18 000,00 zł
Dotacja WFOŚiGW dla MDP	32 100,00 zł
Razem:	374 100,00 zł

Zasady funkcjonowania Powiatowego Centrum Zarządzania Kryzysowego reguluje Porozumienie pomiędzy Starostą tarnogórskim a Komendantem Powiatowym PSP w dniu 30.05.2023 r.

Zadania realizowane przez Stanowisko Kierowania Komendanta Powiatowego na rzecz PCZK:

1/Całodobowy przepływ informacji o sytuacjach kryzysowych.

2/Opracowywanie i przesyłanie zbiorczych informacji o zdarzeniach z minionej doby.

3/Przejmowanie zgłoszeń przez dyspozytorów SK KP dotyczących zdarzeń takich, jak:

- uszkodzeń jezdni, chodników, znaków drogowych, sygnalizacji świetlnej itp.
- dysponowanie firm do odholowywania pojazdów
- kradzieży krtek ściekowych i studzienek,
- usuwanie z dróg martwych bądź rannych zwierząt
- awarii instalacji elektrycznych, wodociągowych, kanalizacyjnych, itp.
- informowanie osób (koordynatorów-pełnomocników) o powstałych utrudnieniach w ruchu na ciągach komunikacyjnych w wyniku opadów śniegu lub błota pośniegowego.

W 2024 roku PCZK odnotowało 863 interwencje z czego **Stanowisko Kierowanie Komendanta Powiatowego obsłużyło 684** które zostały przedstawione w tabeli na następnym slajdzie.

Powiatowe Centrum Zarządzania Kryzysowego

Lp.	Kategoria	Podmiot/miejsce zdarzenia	Za rok (w poszczególnych zdarzeniach)	Za rok
1.	Zwierzęta domowe	(pies, kot, koń, inne domowe)	570	570
2.	Zwierzęta dzikie	(sarna, dzik, lis, jeleń, ptactwo, inne dzikie)		
3.	DROGOWE	Miejskie i gminne	154	154
		Powiatowe		
		Wojewódzkie		
		Krajowe		
4.	AKCJA "ZIMA"	Inne, niesklasyfikowane		94
		Miejskie i gminne	94	
		Powiatowe		
		Wojewódzkie		
5.	MEDIA	Krajowe		27
		Inne, niesklasyfikowane		
		Energetyczne	27	
		Wodno-kanalizacyjne		
6.	POZOSTAŁE	Gazowe		18
		Telekomunikacyjne		
		Inne, niesklasyfikowane		
		Zagrożenia zdrowia lub życia: - Niewypały, niewybuchy, - Działania po podłożeniu ładunku, - Pomoc poszkodowanym z PCZK	18	
		Opieka społeczna: - MOPS, - schroniska dla bezdomnych, - młodociani uciekinierzy,	1	
		Inne interwencje: - porządkowe (śmieci, konary drzew), - współpraca między powiatami, - sprawy obywatelskie.	11	
* dane dostarczone przez Biuro Bezpieczeństwa Publicznego			Razem:	863

Działalność szkoleniowa i doskonalenie zawodowe strażaków

W roku 2024 doskonalenie zawodowe w Jednostkach Ratowniczo-Gaśniczych realizowane było zgodnie z „Zasadami organizacji doskonalenia zawodowego w Państwowej Straży Pożarnej” Komendanta Głównego PSP 2016 r.

W trakcie szkolenia zostały przeprowadzone w miesiącach kwietniu oraz listopadzie na poszczególnych zmianach służbowych testy sprawności fizycznej.

Ćwiczenia doskonalące oraz ćwiczenia obiektowe zostały przeprowadzone na obiektach:

- 1) Zalew Nakło-Chechło - ćwiczenia lodowe.
- 2) Nadleśnictwo Świerklaniec - ćwiczenia kompanii gaśniczej nr 12 „Tarnowskie Góry” wchodzącej w skład Wojewódzkiego Odvodu Operacyjnego.
- 3) Szkoła Podstawowa im. Powstańców Śląskich w Tworogu, ul. Powstańców 15 - ćwiczenia powiatowe.
- 4) Ćwiczenia Beskid 24 w Nowym Sączu w ramach Centralnego Odvodu Operacyjnego,
- 5) Ćwiczenia wysokościowe SGRW w Przyrowie na turbinach wiatrowych,
- 6) Zgrupowanie szkoleniowo kondycyjne SGRW Radzionków. Zajęcia były prowadzone w Podlesicach,
- 7) Zapoznanie z obiektem fabryki mebli w Świerklańcu,
- 8) Ćwiczenia Tlen 2024 na Hucie Cynku i Ołowiu w Miasteczku Śląskim,
- 9) Ćwiczenia w Górnośląskim Centrum Rehabilitacji w Tarnowskich Górach,
- 10) Ćwiczenia w ramach Batalionu Centralnego Odvodu Operacyjnego w Koniecpolu,
- 11) Areszt śledczy Tarnowskie Góry – ćwiczenia z zakresu pożarów wewnętrznych w charakterystycznych zakładach.
- 12) Ćwiczenia „Akcja Samolot” na lotnisku w Pyrzowicach.

Działalność kontrolno-rozpoznawcza

Działalność kontrolno-rozpoznawcza jest prowadzona w oparciu o roczny plan kontroli opracowywany na podstawie: wyników kontroli z lat poprzednich, wniosków z analizy zagrożeń, zaleceń określonych przez Komendę Wojewódzką i Komendę Główną, kierunków i celów działania Państwowej Straży Pożarnej oraz prowadzone na skutek zgłoszenia nowobudowanych obiektów do użytkowania lub skarg napływających do Komendy, a także pod wpływem zdarzeń mających miejsce w Polsce i na świecie.

Kontrole prowadziło dwóch funkcjonariuszy.

Działalność kontrolno-rozpoznawcza skoncentrowana jest przede wszystkim w następujących grupach obiektów:

- duże obiekty handlowe – w szczególności w okresie przedświątecznym w zakresie: drożności dróg, ewakuacyjnych, oznakowania dróg ewakuacyjnych, oznakowania i zapewnienia dostępu do sprzętu, gaśniczego, urządzeń przeciwpożarowych i elementów sterujących nimi,
- stacje paliw i autogazu,
- wytypowane obiekty, które zgłosiły zakończenie inwestycji i zamiar przystąpienia do użytkowania,
- obiekty monitorowane przez PSP w systemie monitoringu pożarowego,
- kontrole obszarów leśnych,
- coroczne kontrole zakładów dużego ryzyka,
- wytypowane lokale gastronomiczne i rozrywkowe – szczególnie przeznaczone dla ponad 50 osób, obiekty/tereny zajmujące się składowaniem, wytwarzaniem, przetwarzaniem odpadów.

Gospodarka finansowa

Lp.	Wyszczególnienie	Wykonanie na dzień 31.12.2024r.
1.	Wynagrodzenia osobowe członków korpusu służby cywilnej	236 509,72 zł
2.	Uposażenie oraz inne należności funkcjonariuszy	16 147 328,17 zł
3.	Składki na ubezpieczenie społeczne	49 093,32 zł
4.	Składki na Fundusz Pracy	3 063,62 zł
5.	Wydatki osobowe niezaliczane do wynagrodzeń	606 771,51 zł
6.	Zakup materiałów i wyposażenia	648 157,32 zł
7.	Zakup leków i materiałów medycznych	1 365,00 zł
8.	Zakup energii	311 399,35 zł
9.	Zakup usług remontowych	97 614,02 zł
10.	Zakup usług zdrowotnych	50 386,00 zł
11.	Zakup usług pozostałych	204 497,96 zł
12.	Opłaty z tytułu zakupu usług telekomunikacyjnych	10 071,80 zł
13.	Podróże służbowe krajowe	25 850,31 zł
14.	Różne opłaty i składki	19 311,40 zł
15.	Odpisy na ZFŚS	5 438,57 zł
16.	Podatek od nieruchomości	34 219,00 zł
17.	Opłaty na rzecz budżetu państwa	3 245,53 zł
18.	Wpłaty na PPK finansowany przez podmiot zatrudniający	289,62 zł
19.	Wydatki inwestycyjne jednostek budżetowych PSP – wydatki związane z zadaniem pt.” Budowa strażnicy Komendy Powiatowej PSP w Tarnowskich Górach”	15 200 000,00 zł
	RAZEM	33 654 612,22 zł

Dotacja celowa otrzymana z budżetu państwa na zadania bieżące dla Komendy Powiatowa Państwowej Straży Pożarnej w Tarnowskich Górach w Rozdziale 75411 na dzień 1 stycznia 2024 roku wynosiła: 33 181 000 zł.

W trakcie roku 2024 plan finansowy komendy został zwiększony na podstawie decyzji Śląskiego Urzędu Wojewódzkiego w Rozdziale 75411.

Wykonanie w Rozdziale 75411 w poszczególnych paragrafach przedstawia się następująco:

Gospodarka finansowa

W trakcie roku 2024 plan finansowy komendy został zwiększony również o Fundusz Wsparcia Państwowej Straży Pożarnej:

Lp.	Wyszczególnienie	Wykonanie na dzień 31.12.2024r.
1.	UG Ożarówice-zakupiono zestaw ratowniczy torba z wyposażeniem	25 000,00 zł
2.	PZU SA – zakupiono motopompę szlamową 2 szt.	20 000,00 zł
	RAZEM	45 000,00 zł

Gospodarka finansowa

Powiat Tarnogórski zwiększył plan finansowy komendy o kwotę 142 690 zł.

Lp.	Wyszczególnienie	Wykonanie na dzień 31.12.2024r.
1.	Wydatki związane z Powiatowym Systemem Kierowania	94 690,00 zł
3.	Zakupiono bieżnię	23 000,00 zł
4.	Zakupiono wentylator akumulatorowy	25 000,00 zł
	RAZEM	142 690,00 zł

Gospodarka finansowa

Komenda Powiatowa PSP pozyskała w 2024 r. darowizny rzeczowe na kwotę 66 459,71 zł.

Lp.	Podmiot przekazujący darowiznę	Wartość darowizny rzeczowej	Rodzaj darowizny rzeczowej
	Anwim S.A. ,01-237 Warszawa, ul. Stańczyka 3	17 745,21 zł	ON 3000 L
	TRAWIALNIA.EU Sp. z o.o., 42-600 Tarnowskie Góry ul. Zagórska 167 A	20 000,00 zł	Bieżnia
1.	"TANQUID POLSKA" Spółka z o.o. ul. Zofii Nałkowskiej 51, 42-922 Radzionków	3 162,93 zł	Sprzęt SGRW
2.	"TANQUID POLSKA" Spółka z o.o. ul. Zofii Nałkowskiej 51, 42-922 Radzionków	2 913,27 zł	Złącze AirBox
3.	Huta Cynku " Miasteczko Śląskie" Spółka Akcyjna , 42-610 Miasteczko Śląskie, ul. Hutnicza 17	19 938,30 zł	Stripelight FRT-EXX, Manekin Resusci Junior
4.	"TANQUID POLSKA" Spółka z o.o. ul. Zofii Nałkowskiej 51, 42-922 Radzionków	2 700,00 zł	Wózek narzędziowy
	Razem:	66 459,71 zł	

Zagadnienia kwatermistrzowskie, gospodarka magazynowa

Służba kwatermistrzowska realizuje zagadnienia zabezpieczenia logistycznego Jednostek Ratowniczo – Gaśniczych oraz Komendy Powiatowej PSP. Wykonuje zadania związane z zapewnieniem właściwego funkcjonowania urządzeń, instalacji, dostawą mediów, paliw oraz ich wykorzystaniem, a także zabezpieczeniem potrzeb socjalno-bytowych w miejscu pełnienia służby. Prowadzi bieżące uzupełnianie środków gaśniczych, sprzętu pożarniczego, środków ochrony indywidualnej (ubrania specjalne, buty strażackie, hełmy itp.), ekwipunku osobisty (pasy strażackie, toporek), środków czystości. Prowadzi gospodarkę materiałową oraz ewidencyjną mienia komendy.

Komenda Powiatowa Państwowej Straży Pożarnej w Tarnowskich Górach zlokalizowana jest na działce o powierzchni 2673 m² ze znajdującymi się na niej 5 obiektami:

- budynek socjalno - garażowy,
- budynek kotłowni,
- budynek administracyjno-garażowy,
- budynek garażowy
- magazyn materiałów pędnych i smarów.

Budynek główny KP PSP wybudowany został na przełomie XIX i XX wieku o powierzchni zabudowy 955,1 m². Obecnie posiada 1466,4 m² powierzchni użytkowej. Mieszczą się w nim: biura komendy i JRG (wyremontowane w 1997 r. i 2001 r.), Stanowisko Kierowania Komendanta Powiatowego (wyremontowane w 2018 r.), kotłownia gazowa (wybudowana w 1998 r.), serwerownia, garaż główny samochodów bojowych, magazyn, szatnie, pomieszczenia sanitarne, zaplecze kuchenne i ciąg socjalno-bytowy strażaków podziału bojowego.

Jednostka Ratowniczo-Gaśnicza w Radzionkowie użytkuje dwa budynki, budynek strażnicy o pow. zabudowy 447 m² i powierzchni użytkowej 897 m² oraz budynek magazynowo – warsztatowy o powierzchni użytkowej 355 m². Budynki wybudowano w 1970 r.

Nowy sprzęt

W 2024 r. Komenda Powiatowa PSP Tarnowskie Góry wzbogaciła się o nowy sprzęt transportowy, ratowniczy treningowy oraz sprzęt komputerowy z oprogramowaniem:

- lekki rozpoznawczo-ratowniczy (typu pick-up) marki Ford Ranger o całkowitej wartości 322 014,00 zł
- dwie motopompy szlamowe Honda WT-40X 1600l/min o wartości 21 060,00 zł
- bieżnia elektryczna i rowerek treningowy o wartości 25 800,00 zł
- zestaw RIT dla JRG Radzionków o wartości 20 000,00 zł
- oprogramowanie oraz sprzęt komputerowy o wartości 52 048,63 zł



Nowy sprzęt



Nowy sprzęt



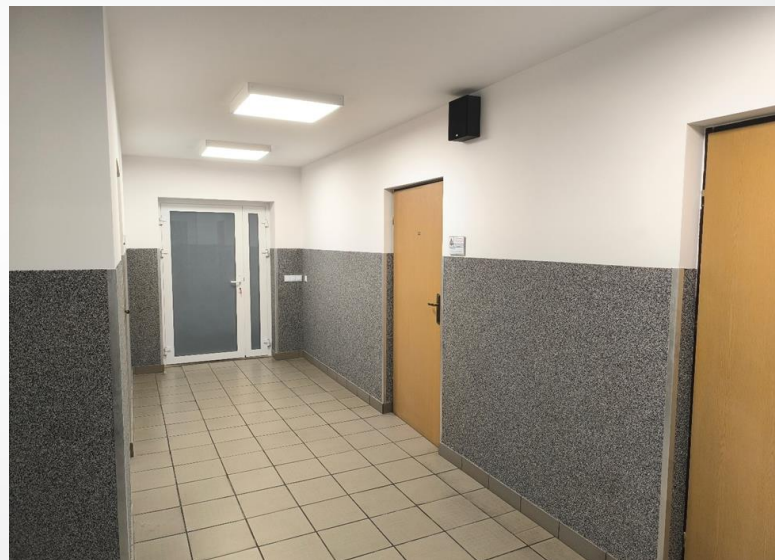
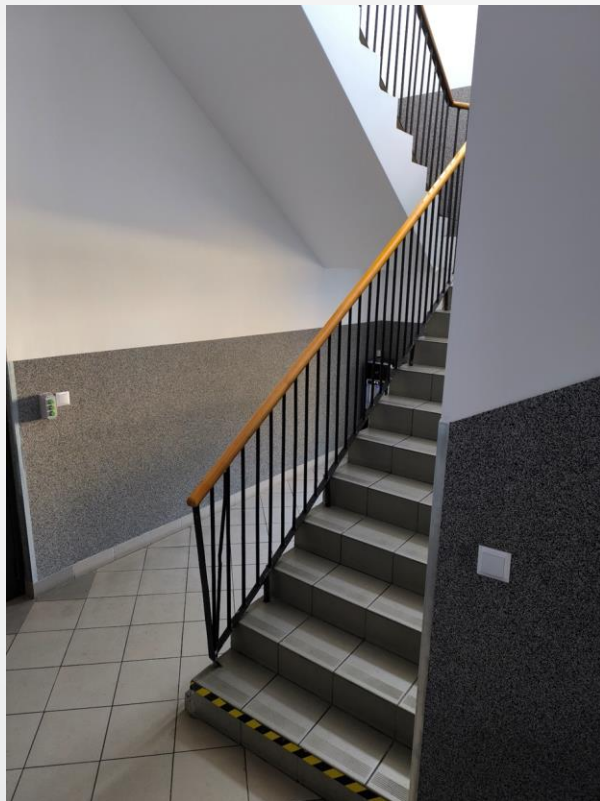
Prace remontowo-budowlane

Wybrukowano fragment placu wewnętrznego w JRG Radzionków.



Prace remontowo-budowlane

Wykonano remont klatki schodowej w JRG Radzionków.



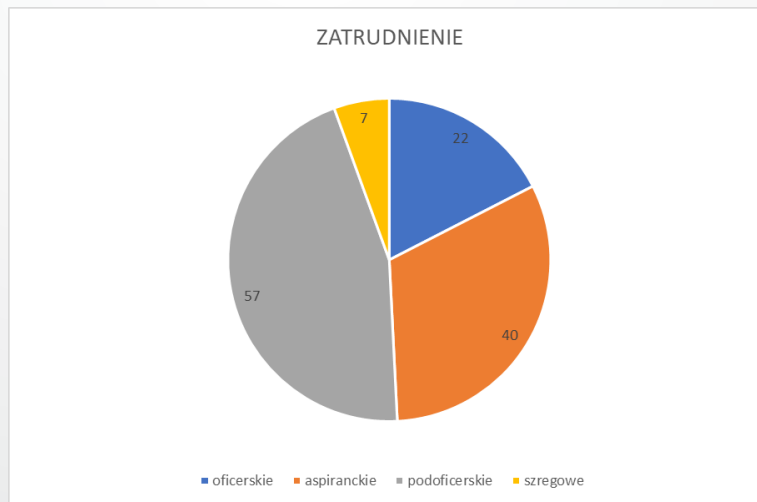
Zagadnienia organizacyjno – kadrowe

Zatrudnienie – dane ogólne

Stan zatrudnienia na dzień 31.12.2024 r. w KP PSP w Tarnowskich Górach wyniósł 126 osób, w tym 123 funkcjonariuszy oraz 3 pracowników w korpusie służby cywilnej. W systemie codziennym (8-godzinnym) na dzień 31.12.2024 r. zatrudnionych było 18 osób, natomiast w systemie zmianowym (24-godzinnym) – 108 osób.

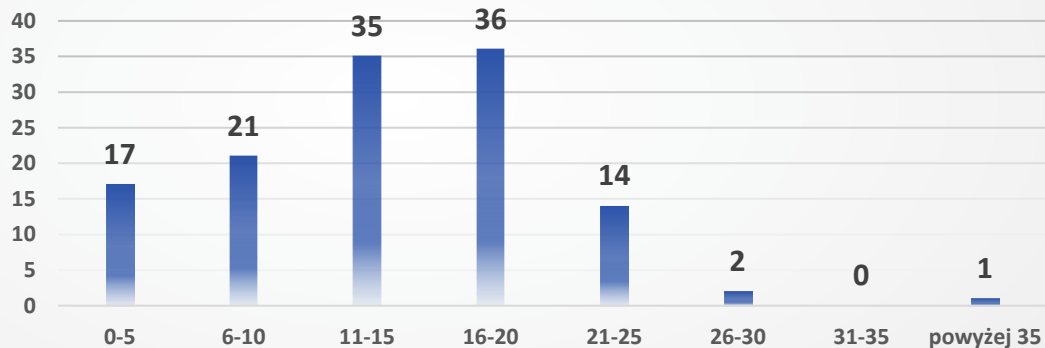
W przeliczeniu na liczbę mieszkańców na terenie powiatu 1 strażak przypada na 1110 mieszkańców, co daje wskaźnik 0,9/1000. Standardy europejskie wskazują (dążą do) aby 1 strażak przypadał na 1000 mieszkańców.

W poszczególnych korpusach stan zatrudnienia przedstawia się następująco:



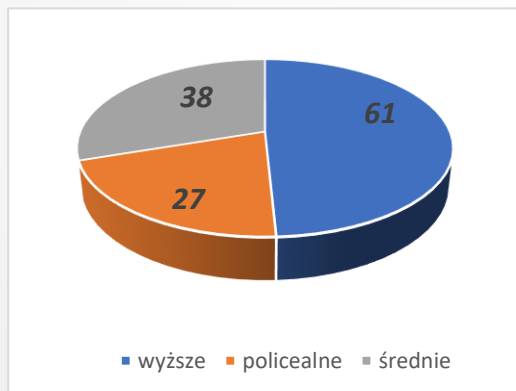
Zagadnienia organizacyjno – kadrowe

Struktura zatrudnienia w odniesieniu do lat służby przedstawia się następująco:



Zagadnienia organizacyjno – kadrowe

Jak można zauważyć po analizie stażu służby, załoga naszej jednostki to zarówno młodzi stażem strażacy, jak i grupa strażaków z dużym doświadczeniem w ochronie przeciwpożarowej. Poziom wykształcenia załogi stale jest podnoszony, obecnie przedstawia się następująco:



Na bieżąco uzupełniane jest wykształcenie specjalistyczne strażaków poprzez udział w kursach zawodowych m.in.:

- obsługi sprzętu pożarniczego,
- sprzętu ochrony dróg oddechowych,
- w zakresie kierowania ruchem drogowym,
- doskonalenia jazdy alarmowej,
- w zakresie obsługi pilarek,
- w zakresie transportu bliskiego,
- ratownictwa medycznego,
- ratownictwa wysokościowego i poszukiwawczo – ratowniczego,
- ratownictwa wodnego i lodowego,

Działalność w zakresie BHP

Wypadki w służbie i pracy oraz ich przyczyny:

W Komendzie Powiatowej Państwowej Straży Pożarnej w Tarnowskich Górach w 2024 roku odnotowano 6 wypadków w służbie. Trzy wypadki zaistniały podczas obowiązkowych zajęć sportowych – gra zespołowa w piłkę nożną, jeden wypadek zaistniał podczas drogi na służbę i ze służby (pracy) – wypadek komunikacyjny i dwa wypadki wydarzyły się podczas prac konserwacyjno – porządkowych na terenie JRG.

Liczba osób poszkodowanych:

6 odnotowanych wypadków, zakwalifikowano do grupy wypadków lekkich, w których uczestniczyło 6 funkcjonariuszy PSP.

W 2024 roku w powiecie tarnogórskim nie odnotowano wypadków strażaków ochotników z OSP.

Budowa nowej siedziby KP PSP Tarnowskie Góry wraz z JRG

W 2023 roku rozpoczęła się realizacja inwestycji pn. „Budowa strażnicy KP PSP w Tarnowskich Górach”

Planowany okres realizacji to lata 2022-2025, zgodnie z uzgodnionym przez Wojewodę Śląskiego Programem Inwestycji i planem nakładów finansowych przedsięwzięcia. Powierzchnia użytkowa

Budynek zaprojektowano jako jedną zintegrowaną kubaturę podzieloną funkcjonalnie na część biurowo-socjalną dla strażaków oraz garażowo-magazynową.

I strefa to część dwukondygnacyjna, niepodpiwniczona w której zaprojektowano w parterze części wejściowej stanowisko kierowania i salę sztabową wraz z sanitariatami i pomieszczeniami socjalnymi, przeznaczoną również do obsługi osób petentów, w tym również osób niepełnosprawnych. W części tej znajdują się również pomieszczenia dla pobytu stałego strażaków, szatni, umywalnie, pomieszczenia techniczne oraz pomieszczenia umożliwiające zakwaterowanie zastępów w czasie pracy jednostki. Na drugiej kondygnacji zaprojektowano pomieszczenia do obsługi Komendy wraz z salą „Ognik” oraz Izbą Pamięci.

II strefa jest to część parterowa, niepodpiwniczona, w której zlokalizowano garaże dla wozów bojowych wraz z niezbędnymi pomieszczeniami magazynowymi, technicznymi oraz obsługi jednostki. Przy tej strefie zaprojektowano wieżę ćwiczeń w konstrukcji żelbetowej.

Na budynkach zaprojektowano dachy płaskie.

Budowa nowej siedziby KP PSP Tarnowskie Góry wraz z JRG



Budowa nowej siedziby KP PSP Tarnowskie Góry wraz z JRG



Budowa nowej siedziby KP PSP Tarnowskie Góry wraz z JRG



Budowa nowej siedziby KP PSP Tarnowskie Góry wraz z JRG



**DZIĘKUJĘ
ZA UWAGĘ**

