

**Uchwała nr IV/45/2003  
Rady Powiatu  
w Tarnowskich Górach**

**z dnia 25 lutego 2003 roku**

**w sprawie zatwierdzenia zmian Statutu Wielospecjalistycznego Szpitala Rejonowego  
im. dr B. Hagera w Tarnowskich Górach.**

Na podstawie art. 12, pkt 11) ustawy z dnia 5 czerwca 1998 roku o samorządzie powiatowym (tj. Dz. U. nr 142, poz. 1592 z 2001 r. z późn. zm.) w związku z art. 39, ust 2 ustawy z dnia 30 sierpnia 1991 roku o zakładach opieki zdrowotnej (Dz. U. nr 91, poz. 408 z późn. zm.)

**Rada Powiatu w Tarnowskich Górach  
uchwala:**

**§ 1**

Zatwierdzić zmiany w Statucie Wielospecjalistycznego Szpitala Rejonowego im. dr B. Hagera w Tarnowskich Górach przyjęte przez Radę Społeczną Szpitala uchwałą nr 70/02 z dnia 19 grudnia 2002 roku, stanowiącą załącznik nr 1 do niniejszej uchwały.

**§ 2**

Zatwierdzić jednolity tekst Statutu Wielospecjalistycznego Szpitala Rejonowego im. dr B. Hagera w Tarnowskich Górach przyjęty przez Radę Społeczną Szpitala uchwałą nr 70/02 z dnia 19 grudnia 2002 roku. Statut Szpitala stanowi załącznik nr 2 do niniejszej uchwały.

**§ 3**

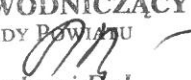
Uchwała wchodzi w życie z dniem podjęcia.

**§ 4**

Wykonanie uchwały powierza się Zarządowi Powiatu w Tarnowskich Górach.

**§ 5**

Uchwała podlega ogłoszeniu w sposób zwyczajowo przyjęty.

**PRZEWODNICZĄCY**  
RADY POWIATU  
  
**Andrzej Dul**

**Uchwała Nr 70 / 02**  
**Rady Społecznej Wielospecjalistycznego Szpitala Rejonowego im. dr B.Hagera**  
**w Tarnowskich Górach**  
**z dnia 19.12.2002 r.**

w sprawie uchwalenia zmian w statucie oraz przyjęcia tekstu jednolitego statutu

Na podstawie art. 39 ust. 3 ustawy z dnia 30 sierpnia 1991 roku o zakładach opieki zdrowotnej (Dz.U. Nr 91 poz. 408 z 1991 roku ze zmianami)

Rada Społeczna p o s t a n a w i a

§ 1

1. Uchwalić zmiany w statucie w sposób następujący:  
w Załączniku Nr 2 do statutu:  
w pkt 1) dopisuje się ppkt d) w brzmieniu:  
"d) izba przyjęć urazowa z ambulatorium"
2. Przyjąć stanowiący załącznik do niniejszej uchwały tekst jednolity statutu Wielospecjalistycznego Szpitala Rejonowego im. dr B.Hagera w Tarnowskich Górach, uwzględniający wszystkie dotychczas wprowadzone zmiany i z zastosowaniem kolejności w numeracji paragrafów, ustępów, punktów i podpunktów.

§ 2

Niniejsza uchwała zostanie przedłożona do zatwierdzenia Radzie Powiatu Tarnogórskiego.

**WICESTAROSTA**

*dr inż. Antoni Jankowski*

**Tekst jednolity**

**STATUT  
Samodzielnego Publicznego Zakładu Opieki Zdrowotnej  
Wielospecjalistycznego Szpitala Rejonowego  
im. dr Bronisława Hagera w Tarnowskich Górach**

**ROZDZIAŁ I  
POSTANOWIENIA OGÓLNE**

**§ 1.**

Samodzielny Publiczny Zakład Opieki Zdrowotnej - Wielospecjalistyczny Szpital Rejonowy im. dr Bronisława Hagera w Tarnowskich Górach, zwany dalej w skrócie "SPZOZ - Szpital Rejonowy" działa na podstawie:

1. Ustawy z dnia 30 sierpnia 1991 roku o zakładach opieki zdrowotnej (Dz.U.Nr 91 poz. 408 z 1991 roku z późniejszymi zmianami)
2. Innych przepisów wydanych na podstawie ustawy, o której mowa w pkt 1, dotyczących publicznych zakładów opieki zdrowotnej.
3. Ustawy z dnia 23 kwietnia 1964 r. - kodeks cywilny (Dz.U.Nr 16 poz.93 z późn.zmianami.)
4. Niniejszego statutu uchwalonego przez Radę Społeczną Szpitala w dniu 16 marca 2001 r. zatwierdzonego przez Radę Powiatu Tarnogórskiego.

**§ 2.**

1. Siedziba SPZOZ - Szpitala Rejonowego mieści się w Tarnowskich Górach ul. Pyskowska 47-51
2. Uruchomienie i prowadzenie dodatkowej działalności, poza wymienionymi w załączniku nr 2 i § 23 wymaga zmiany statutu.

**§ 3.**

Obszar działania SPZOZ - Szpitala Rejonowego wynikający ze statusu publicznego zakładu opieki zdrowotnej obejmuje teren powiatu tarnogórskiego oraz inny obszar na podstawie zawartych umów.

*03 -*

## § 4.

1. Organem założycielskim sprawującym nadzór nad Szpitalem Rejonowym w zakresie określonym w art. 67 ustawy o zakładach opieki zdrowotnej jest Powiat Tarnogórski.
2. Organem sprawującym kontrolę nad Szpitalem Rejonowym w zakresie określonym w art. 65 ustawy o zakładach opieki zdrowotnej jest Wojewoda Śląski.

## § 5.

1. SPZOZ - Szpital Rejonowy ma status samodzielnego publicznego zakładu opieki zdrowotnej.
2. SPZOZ - Szpital Rejonowy podlega wpisowi do rejestru zakładów opieki zdrowotnej, prowadzonego przez Wojewodę Śląskiego.
3. SPZOZ - Szpital Rejonowy uzyskuje osobowość prawną z chwilą wpisania do Krajowego Rejestru Sądowego, prowadzonego przez właściwy Sąd Rejestrowy.

## ROZDZIAŁ II POSTANOWIENIA SZCZEGÓŁOWE

## § 6.

1. Podstawowym celem SPZOZ - Szpitala Rejonowego jest udzielanie specjalistycznych stacjonarnych świadczeń zdrowotnych oraz ambulatoryjnych świadczeń zdrowotnych. Do zadań Szpitala Rejonowego należy:

- a) Udzielanie specjalistycznych stacjonarnych świadczeń zdrowotnych w izbach przyjęć i następujących oddziałach szpitalnych:
  - i) oddziale pediatrycznym,
  - ii) oddziale internistycznym,
  - iii) oddziale neurologicznym,
  - iv) oddziale okulistycznym,
  - v) oddziale otorynolaryngologicznym,
  - vi) oddziale ginekologiczno-położniczym z salą porodową,
  - vii) oddziale noworodkowym,
  - viii) oddziałach chirurgicznych,
  - ix) oddziale anestezjologii i intensywnej terapii,
  - x) oddziale psychiatrycznym,
  - xi) pododdziale chemioterapii.
  - xii) pododdziale nefrologicznym
  - xiii) Szpitalnym Oddziale Ratunkowym



- b) Diagnostyka medyczna w zakresie :
- i) analityki laboratoryjnej z pracownikami: hematologiczną, serologii grup krwi, białek, mikrobiologiczną, biochemiczną, wydalnin i wydzielin, równowagi kwasowo-zasadowej i elektrolitów
  - ii) radiologii,
  - iii) pracowni EKG, pracowni EEG, pracowni USG,
  - iv) pracowni endoskopowej, pracowni gastrokopowej,
  - v) pracowni audiometrii i tympanometrii,
  - vi) pracowni perymetrii i gonioskopii,
  - vii) pracowni cytologicznej i biocenozy pochwy
  - viii) anatomopatologii.
- c) Udzielanie świadczeń zdrowotnych w zakresie rehabilitacji medycznej
- d) Udzielanie ambulatoryjnych specjalistycznych świadczeń zdrowotnych w zakresie:
- i) chirurgii ogólnej,
  - ii) otorynolaryngologii,
  - iii) okulistyki,
  - iv) neurologii,
  - v) neurologii dziecięcej,
  - vi) ginekologii,
  - vii) ginekologii dziecięcej,
  - viii) leczenia niepłodności,
  - ix) zdrowia psychicznego,
  - x) zdrowia psychicznego dla dzieci,
  - xi) psychologii,
  - xii) onkologii,
  - xiii) patologii ciąży,
  - xiv) patologii noworodka,
  - xv) nefrologii,
  - xvi) Szkoły Rodzenia.
- e) orzekanie o stanie zdrowia i czasowej niezdolności do pracy,
- f) profilaktyka i promocja zdrowia.
2. Szpital Rejonowy realizuje zadania związane z obronnością .

## § 7.

Wykonując statutowe zadania SPZOZ - Szpital Rejonowy współdziała z:

- 1) instytucjami ubezpieczenia zdrowotnego i społecznego,
- 2) innymi zakładami opieki zdrowotnej,
- 3) jednostkami klinicznymi, wchodzącymi w skład akademii medycznych i instytucjami naukowo-badawczymi oraz średnimi i podyplomowymi szkołami medycznymi,
- 4) instytucjami wykonującymi zadania w dziedzinie pomocy społecznej,
- 5) samorządowymi organizacjami zawodowymi i związkami zawodowymi,

*Handwritten signature*

- 6) stowarzyszeniami wyższej użyteczności publicznej, prowadzącymi działalność w zakresie ochrony zdrowia, zdrowia publicznego, opieki oraz promocji zdrowia,
- 7) Miejską Stacją Sanitarno-Epidemiologiczną w Bytomiu.

### ROZDZIAŁ III

## ORGANY ORAZ ORGANIZACJA SPZOZ - SZPITALA REJONOWEGO

#### § 8.

Organami SPZOZ - Szpitala Rejonowego są:

- 1) Dyrektor
- 2) Rada Społeczna

#### § 9.

1. Dyrektor SPZOZ - Szpitala Rejonowego w Tarnowskich Górach może być zatrudniony na podstawie powołania, umowy o pracę lub na podstawie umowy cywilno-prawnej.

2. SPZOZ - Szpitalem Rejonowym kieruje dyrektor, który reprezentuje SPZOZ - Szpital Rejonowy na zewnątrz i jest przełożonym wszystkich pracowników SPZOZ - Szpitala Rejonowego.

#### § 10.

- 1 Dyrektor kieruje SPZOZ - Szpitalem Rejonowym przy pomocy:
  - 1) zastępcy dyrektora ds. leczenia,
  - 2) naczelniej pielęgniarki
  - 3) głównego księgowego
- 2 W przypadku, gdy dyrektorem nie jest lekarz, na stanowisko zastępcy dyrektora d/s leczenia przeprowadza się postępowanie konkursowe.
- 3 Zastępcę dyrektora oraz głównego księgowego zatrudnia i zwalnia dyrektor.

#### § 11.

*Handwritten signature or mark.*

1. Radę Społeczną powołuje i odwołuje Rada Powiatu w Tarnowskich Górach.
2. Pierwsze posiedzenie Rady Społecznej zwołuje Zarząd Powiatu w Tarnowskich Górach.
3. Kadencja Rady Społecznej trwa 4 lata.

## § 12

- 1) Rada Społeczna Szpitala Rejonowego składa się z 10 osób.
- 2) W skład Rady Społecznej wchodzi:
  - a) Starosta Powiatu Tarnogórskiego jako Przewodniczący Rady lub osoba przez niego wyznaczona,
  - b) przedstawiciel Wojewody,
  - c) jako członkowie przedstawiciele wybrani przez Radę Powiatu w liczbie 8 osób.
- 3) Członkiem Rady Społecznej nie może być pracownik SPZOZ- Szpitala Rejonowego.

## § 13.

- 1) W posiedzeniach plenarnych Rady Społecznej uczestniczy dyrektor oraz przedstawiciele organizacji związkowych.
- 2) W posiedzeniach Rady Społecznej mają prawo uczestniczyć z głosem doradczym przedstawiciele samorządów zawodów medycznych.

## § 14.

Do zadań Rady Społecznej należą:

- 1) przedstawianie organom Powiatu wniosków i opinii w sprawach:
  - a) zmiany lub rozwiązania umowy o udzielenie publicznego zamówienia na świadczenia zdrowotne,
  - b) zbycie środka trwałego oraz zakup lub przyjęcie darowizny nowej aparatury i sprzętu medycznego,
  - c) związanych z przekształceniem lub likwidacją SPZOZ - Szpitala Rejonowego, jego przebudową, rozszerzeniem lub ograniczeniem działalności,
  - d) przyznawaniem dyrektorowi nagród,
  - e) rozwiązania stosunku pracy lub umowy cywilno-prawnej o zarządzanie publicznym zakładem opieki zdrowotnej z dyrektorem.
- 2) przedstawianie dyrektorowi wniosków i opinii w sprawach:
  - a) planu finansowego i inwestycyjnego,
  - b) rocznego sprawozdania z realizacji planu inwestycyjnego i finansowego,
  - c) kredytów bankowych i dotacji,
  - d) podziału zysku.
- 3) uchwalanie statutu SPZOZ - Szpitala Rejonowego oraz zmian w statucie i przedkładanie go do zatwierdzenia Radzie Powiatu Tarnogórskiego.
- 4) uchwalanie regulaminu swojej działalności oraz przedkładanie go do zatwierdzenia Radzie Powiatu Tarnogórskiego.

*Prz* -

- 5) zatwierdzanie regulaminu porządkowego SPZOZ - Szpitala Rejonowego.
- 6) przedstawianie wniosków Zarządowi i Radzie Powiatu Tarnogórskiego, w której imieniu Rada Społeczna wykonuje swoje zadania.
- 7) wykonywanie innych zadań określonych w ustawie i statucie SPZOZ - Szpitala Rejonowego.

### § 15.

Sposób zwoływania Rady Społecznej, tryb pracy i podejmowanie uchwał określa regulamin Rady Społecznej.

### § 16.

Od uchwał Rady Społecznej dyrektorowi SPZOZ - Szpitala Rejonowego przysługuje odwołanie do Rady Powiatu w terminie 14 dni od daty podjęcia uchwały.

### § 17.

Obsługę techniczną Rady Społecznej zapewnia dyrektor.

### § 18.

Organizację wewnętrzną tworzą:

- 1) samodzielne stanowiska i jednostki organizacyjne podległe dyrektorowi:
  - a) zastępca dyrektora d/s leczenia,
  - b) naczelną pielęgniarka,
  - c) główny księgowy,
  - d) dział kadr, szkoleń i spraw socjalnych,
  - e) radca prawny,
  - f) rewident zakładowy,
  - g) stanowisko pracy d/s obrony cywilnej,
  - h) inspektor BHP,
  - i) inspektor d/s ochrony przeciwpożarowej,
  - j) dział organizacji i nadzoru,
  - k) kapelan szpitalny,
  - l) dział administracyjno-gospodarczy,
  - m) dział techniczno-eksploatacyjny
  - n) sekcja analiz, prognoz i statystyki medycznej,
  - o) centralna tlenownia
- 2) Zastępcy dyrektora d/s leczenia podlegają:
  - a) izby przyjęć,

*Dz*



- b) oddziały szpitalne,
  - c) bloki operacyjne,
  - d) dział diagnostyczny,
  - e) zakład rehabilitacji leczniczej,
  - f) przyszpitalna przychodnia specjalistyczna,
  - g) apteka szpitalna
  - h) centralna sterylizacja
  - i) pielęgniarka epidemiologiczna
- 3) Naczelnej pielęgniarce podlega:
- a) średni i niższy personel medyczny
- 4) Głównemu księgowemu podlegają:
- a) sekcja finansowo-księgowa,
  - b) sekcja kosztów,
  - c) sekcja płac,
  - d) Apteka ogólnodostępna "Centralna".

### § 19.

1. W SPZOZ - Szpitalu Rejonowym mogą funkcjonować oddziały kliniczne (nauczające), na podstawie umów zawartych pomiędzy właściwymi stronami.
2. Zakres świadczeń, o których mowa w pkt 1 uzgadnia dyrektor SPZOZ - Szpitala Rejonowego ze Śląską Akademią Medyczną, po zasięgnięciu opinii Rady Społecznej Szpitala Rejonowego.
3. Wszystkie sprawy związane z realizacją umowy rozstrzygają osoby, które zawarły umowę (porozumienie).

### § 20.

1. Schemat organizacyjny SPZOZ - Szpitala Rejonowego stanowi załącznik nr 1 do niniejszego statutu.
2. Wykaz jednostek, w których prowadzona jest działalność medyczna stanowi załącznik nr 2 do statutu.
3. Organizację wewnętrzną i szczegółowy zakres zadań komórek organizacyjnych, samodzielnych stanowisk pracy oraz tryb pracy określa regulamin organizacyjny zatwierdzony przez dyrektora oraz Radę Społeczną.

## ROZDZIAŁ IV GOSPODARKA FINANSOWA

*014 -*

## § 21.

SPZOZ - Szpital Rejonowy prowadzi gospodarkę finansową w oparciu o:

1. ustawę z dnia 30 sierpnia 1991 roku o zakładach opieki zdrowotnej (Dz.U.Nr 91 poz.408 z późn.zmianami),
2. ustawę z dnia 29 września 1994 roku o rachunkowości (Dz.U.Nr 121 poz. 591),
3. rozporządzenie Ministra Zdrowia i Opieki Społecznej z dnia 31 grudnia 1998 roku w sprawie warunków i trybu przekazywania samodzielnemu publicznemu zakładowi opieki zdrowotnej środków publicznych oraz sposobu kontroli ich wydatkowania (Dz. U. Nr 166, poz. 1266),
4. plan finansowy ustalony przez dyrektora.

## § 22.

SPZOZ - Szpital Rejonowy może uzyskać środki finansowe:

- 1) z odpłatnych świadczeń zdrowotnych na podstawie zawartych umów:
  - a) ze Śląską Regionalną Kasą Chorych i innymi regionalnymi kasami chorych,
  - b) z Branżową Kasą Chorych,
  - c) z innymi zakładami opieki zdrowotnej,
  - d) z innymi podmiotami takimi jak: stowarzyszenia lub fundacje na rzecz szpitala, organizacje społeczne, instytucje ubezpieczeniowe, zakłady pracy i inne.
- 2) z dotacji na realizację zadań i programów zdrowotnych oraz promocję zdrowia.
- 3) z prowadzenia działalności gospodarczej
- 4) z darowizn, zapisów, spadków oraz ofiarności publicznej, także pochodzenia zagranicznego, z zastrzeżeniem art. 42 ustawy o zakładach opieki zdrowotnej.
- 5) z udzielania świadczeń zdrowotnych osobom fizycznym nie objętych ubezpieczeniem lub za świadczenie nie przysługujące w ramach ubezpieczenia.
- 6) z dotacji budżetowej przydzielonej przez organ założycielski.

## § 23.

Przedmiotem działalności gospodarczej, o której mowa w § 22 pkt 3 jest :

- 1) prowadzenie aptek ogólnodostępnych,
- 2) prowadzenie dodatkowych badań laboratoryjnych, radiologicznych i specjalistycznych
- 3) wykonywanie odpłatnych zabiegów fizykoterapeutycznych,
- 4) przygotowywanie odpłatnych posiłków dla pacjentów z uwzględnieniem karty dań
- 5) prowadzenie usług
  - a) najmu, dzierżawy pomieszczeń, sprzętu i wyposażenia
  - b) parkingowych
  - c) transportowych, w tym własny transport sanitarny
  - d) techniczno-eksploatacyjnych np. przetwarzanie tlenu, usługi instalacyjne i remontowo-budowlane.

*04*

## § 24.

- 1) Wartość majątku SPZOZ - Szpitala Rejonowego określają:
  - a) fundusz założycielski,
  - b) fundusz zakładu
- 2) SPZOZ - Szpital Rejonowy decyduje samodzielnie o podziale zysku, po zasięgnięciu opinii Rady Społecznej.
- 3) Niedobór finansowy SPZOZ - Szpital Rejonowy pokrywa we własnym zakresie.
- 4) SPZOZ - Szpital Rejonowy prowadzi rachunkowość na zasadach określonych w odrębnych przepisach.

## ROZDZIAŁ V POSTANOWIENIA KOŃCOWE

## § 25.

- 1) Wszelkie zmiany niniejszego statutu przeprowadza się w tym samym trybie, jak sposób jego uchwalenia .
- 2) Statut wchodzi w życie z dniem zatwierdzenia przez Radę Powiatu Tarnogórskiego.

PRZEWODNICZĄCY  
RADY SPOŁECZNEJ

WICESTAROSTA

*dr inż. Antoni Jankowski*

*Prz*

Załącznik nr 2 do Statutu  
Wielospecjalistycznego  
Szpitala Rejonowego  
im. dr B.Hagera

## WYKAZ JEDNOSTEK, W KTÓRYCH PROWADZONA JEST DZIAŁALNOŚĆ MEDYCZNA

Samodzielny Publiczny Zakład Opieki Zdrowotnej -Wielospecjalistyczny Szpital  
Rejonowy im. dr Bronisława Hagera w Tarnowskich Górach.

### 1) IZBA PRZYJĘĆ:

- a) izba przyjęć ogólna z ambulatorium
- b) izba przyjęć pediatryczna z ambulatorium
- c) izba przyjęć ginekologiczno-położnicza z ambulatorium
- d) izba przyjęć urazowa z ambulatorium

### 2) ODDZIAŁY SZPITALNE:

aktualna ilość łózek

a) Oddział Pediatryczny	50
b) Oddział Internistyczny	41
c) Oddział Neurologiczny	30
d) Oddział Okulistyczny	26
e) Oddział Otorynolaryngologiczny	21
f) Oddział Ginekologiczno-Położniczy z Salą Porodową	55
g) Oddział Noworodkowy	30
h) Oddział Chirurgiczny I	38
i) Oddział Chirurgiczny II	38
j) Oddział Anestezjologii i Intensywnej Terapii	6
k) Oddział Psychiatryczny	60
l) Pododdział Chemioterapii	5
ł) Pododdział Nefrologiczny	7
m) Szpitalny Oddział Ratunkowy	

---

Suma: 407

### 3) BLOKI OPERACYJNE:

- a) Ogólny
- b) Laryngologiczny
- c) Okulistyczny

*03 -*

## 4) DZIAŁ DIAGNOSTYCZNY:

## a) LABORATORIUM ANALITYCZNE Z PRACOWNIAMI:

- i) hematologiczna,
- ii) serologii grup krwi,
- iii) białek,
- iv) mikrobiologiczna,
- v) biochemiczna,
- vi) wydaliny i wydzieliny,
- vii) równowagi kwasowo-zasadowej i elektrolitów

## b) ZAKŁAD RADIOLOGII

## c) PRACOWNIE DIAGNOSTYKI MEDYCZNEJ:

- i) pracownia EKG (4)
- ii) pracownia EEG
- iii) pracownia USG (2)
- iv) pracownia endoskopowa
- v) pracownia gastrokopowa
- vi) pracownia audiometrii i tympanometrii
- vii) pracownia perymetrii i gonioskopii
- viii) pracownia cytologiczna i biocenozy pochwy

## d) ZAKŁAD ANATOMOPATOLOGII

## 5) ZAKŁAD REHABILITACJI LECZNICZEJ:

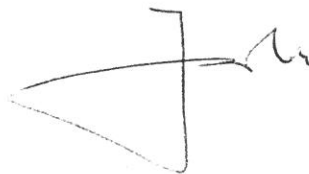
- a) Pracownia rehabilitacji przyłóżkowej
- b) Pracownia fizjoterapii układu oddechowego
- c) Pracownia fizykoterapii
- d) Pracownia kinezyterapii

## 6) PRZYSZPITALNA PRZYCHODNIA SPECJALISTYCZNA:

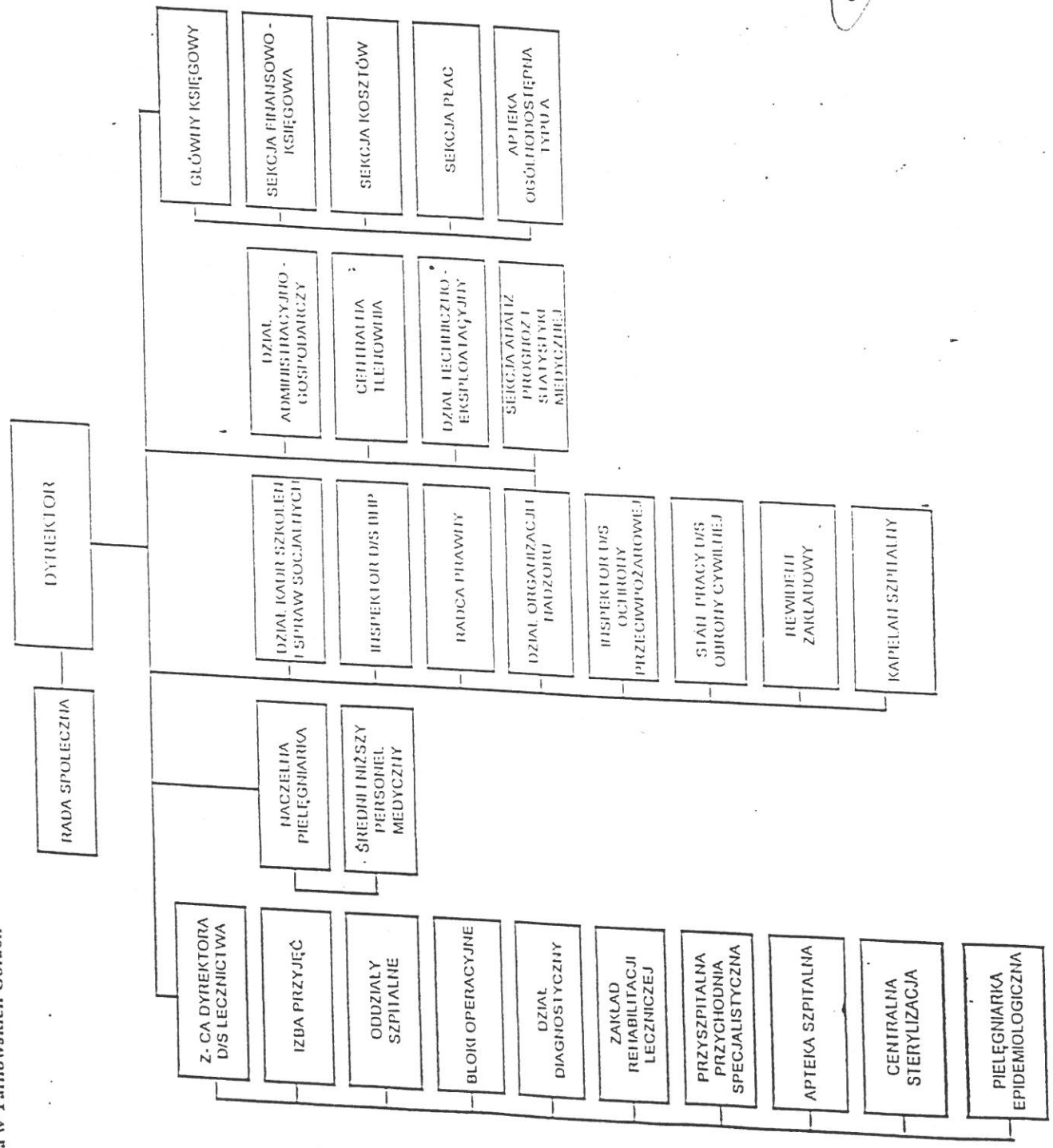
- a) Poradnia chirurgii ogólnej
- b) Poradnia otorynolaryngologiczna
- c) Poradnia okulistyka
- d) Poradnia neurologiczna
- e) Poradnia neurologii dziecięcej
- f) Poradnia ginekologiczna
- g) Poradnia ginekologii dziecięcej
- h) Poradnia leczenia niepłodności
- i) Poradnia zdrowia psychicznego
- j) Poradnia zdrowia psychicznego dla dzieci
- k) Poradnia onkologiczna
- l) Poradnia konsultacyjna patologii ciąży
- m) Poradnia patologii noworodka
- n) Poradnia psychologiczna
- o) Poradnia nefrologiczna

p) Szkoła Rodzenia

- 7) APTEKA SZPITALNA
- 8) APTEKA OGÓLNODOSTĘPNA ("Centralna" - ul. Piłsudskiego 16)
- 9) CENTRALNA STERYLIZACJA
- 10) CENTRALNA TLEOWNIA



*Handwritten mark or signature, possibly 'Jm' or 'Jm' with a flourish.*



WICESTAROSTA

dr inż. Antoni Jankowski