

**Uchwała Nr XL/364/2005  
Rady Powiatu  
w Tarnowskich Górach  
z dnia 23 sierpnia 2005 roku**

**w sprawie przyjęcia „Programu Rewitalizacji Obszarów Poprzemysłowych znajdujących się w Tarnowskich Górach przy ul. Sienkiewicza 49”.**

Na podstawie art. 12, pkt 4 oraz pkt 9c ustawy z dnia 5 czerwca 1998 r. o samorządzie powiatowym (tj. Dz. U. Nr 142 poz 1592 z 2001 r. z późn. zm.)

**Rada Powiatu  
uchwala:**

**§1**

Przyjąć „Program Rewitalizacji Obszarów Poprzemysłowych znajdujących się w Tarnowskich Górach przy ul. Sienkiewicza 49” stanowiący załącznik do niniejszej uchwały.

**§2**

Wykonanie uchwały powierza się Zarządowi Powiatu w Tarnowskich Górach.

**§3**

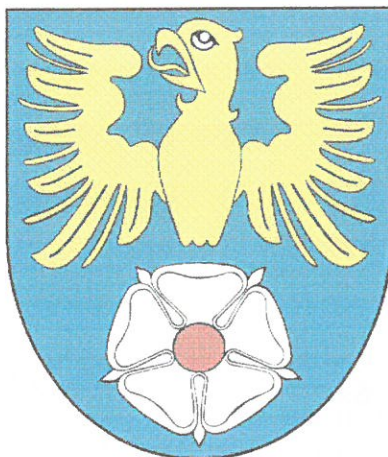
Uchwała wchodzi w życie z dniem podjęcia.

**§4**

Uchwała podlega ogłoszeniu w sposób zwyczajowo przyjęty.

  
WICEPRZEDKADNICY  
RADY POWIATU

Kazimierz Gwóźdź



# Program Rewitalizacji Obszarów Poprzemysłowych znajdujących się w Tarnowskich Górach przy ul. Sienkiewicza 49

Przygotował zespół w składzie:  
**Aleksandra Król** – Skowron-Kierownik  
Biura Strategii i Funduszy Zewnętrznych  
**Łukasz Nolewajka** – Podinspektor w  
Biurze Strategii i Funduszy Zewnętrznych  
**Krzysztof Wrona** – Pełnomocnik  
Starosty d.s. Inkubatora  
Przedsiębiorczości

A handwritten signature in black ink, located in the bottom left corner of the page.

## Spis treści

1.	Wstęp .....	3
1.1.	II. Historia ziemi i powiatu tarnoborskiego w powiązaniu z przedsiębiorczością .....	3
2.	Charakterystyka obecnej sytuacji na terenie powiatu tarnoborskiego.....	4
2.1.	Zagospodarowanie przestrzenne obszaru rewitalizowanego .....	4
2.2.	Charakterystyka społeczno – gospodarcza powiatu .....	5
2.3.	Przedsiębiorczość .....	11
3.	Założenia programu rewitalizacji .....	15
4.	Nawiązanie do strategicznych dokumentów dotyczących rozwoju społeczno-gospodarczego terenu, który ma zostać poddany rewitalizacji.....	20
4.1.	Narodowy Plan Rozwoju .....	20
4.2.	Strategia Rozwoju Województwa Śląskiego na lata 2000-2020 .....	22
4.3.	Strategia Rozwoju Powiatu Tarnoborskiego na lata 2001 - 2015 .....	25
5.	System wdrażania .....	28
6.	Sposoby monitorowania, oceny i komunikacji społecznej .....	29
6.1.	System monitorowania programu rewitalizacji .....	29
6.2.	Sposoby oceny programu rewitalizacji .....	29
6.3.	Sposoby inicjowania współpracy pomiędzy sektorem publicznym, prywatnym i organizacjami pozarządowymi .....	29
6.4.	Public Relations programu rewitalizacji .....	30

## 1. Wstęp

### 1.1. II. Historia ziemi i powiatu tarnogórskiego w powiązaniu z przedsiębiorczością.

Najstarsze wzmianki o bytności człowieka na terenie powiatu tarnogórskiego datują się na ok. **10 - 4 tys. lat pne.** Świadczą o tym znaleziska w okolicach Strzybnicy, Sowic i Ożarowic. Są to np. narzędzia krzemienne i ceramika. Odkrycie w okolicach Tarnowic złoża kruszców srebronośnych stało się początkiem powstania Tarnowskich Gór. Wydany przez księcia opolskiego Jana II Dobrego i księcia karniowskiego, margrabiego Jerzego von Ansbach „Ordunek Górny” w **1528 r.** stał się podstawą pomyślnego rozwoju miasta, które stało się tym samym kolebką nowożytnego zagłębia przemysłowego na Górnym Śląsku.

Już **26 listopada 1741 r.** król pruski wydał ordonans nakazujący wydzielenie powiatów i podporządkowanie ich starostom. Zapowiedziano, iż będą to najmniejsze jednostki podziału terytorialnego, mniej więcej tej samej wielkości, ze stolicą pośrodku. Ponowny rozwój gospodarczy tych ziem związany jest z inwestycjami i działalnością hrabiego Fryderyka Wilhelma von Redena. To z jego inicjatywy powstała na ziemi tarnogórskiej m.in. kopalnia „Fryderyk” i huta „Fryderyk”. Do odwadniania kopalni sprowadzono z Anglii maszynę parową. Fakt jej uruchomienia stał się głośny w całej Europie i tutaj zaczęła się jej wielka światowa kariera.

XIX w. przyniósł ze sobą znaczny rozwój przemysłu. Huta "Fryderyk" eksportowała swoje produkty do Austrii, Rosji a nawet do Ameryki. Wraz z rozwojem przemysłu nastąpiła potrzeba budowy linii kolejowych. Początkowo Tarnowskie Góry uzyskały połączenie z Bytomiem, a potem z Lublińcem. Liczba ludności miasta przekroczyła 11 tys.

Po I wojnie światowej ziemia tarnogórska została podzielona między Niemcy i II Rzeczypospolitą. Polski powiat tarnogórski obejmował 254,25 km<sup>2</sup> i liczył ponad 66 tys. mieszkańców. Zaczęły powstawać nowe fabryki: fabryka papieru w Boruszowicach, huta cynku w Radzionkowie, fabryka chemiczna w Sowicach.

W latach 50-70 XX wieku na terenie obecnego powiatu tarnogórskiego wybudowano wiele zakładów przemysłowych. W większości związane one były swą działalnością z sektorem górnictwem. Do zakładów tych można zaliczyć „FASER”, „FAZOS”, „TAGOR” i inne. W momencie restrukturyzacji sektora górnictwa, firmy te w większości straciły swoich największych odbiorców, zmuszone były do zmiany profilu działania lub w drastycznych przypadkach do zamykania pewnych działów produkcji. Pozostałe przedsiębiorstwa państwowe celem redukcji kosztów działalności wynajmowały nieużywane magazyny, hale produkcyjne lub oddawały nieużytki skarbowi państwa. Tak też stało się z szeregiem nieruchomości Zakładu Aparatury Chemicznej „Chemiet” S.A. Powiat Tarnogórski stał się właścicielem nieruchomości „Chemetu” na podstawie aktu notarialnego z dnia 2 grudnia 2004r. i na tym terenie postanowiono utworzyć Inkubator Przedsiębiorczości.





## 2. Charakterystyka obecnej sytuacji na terenie powiatu tarnogórskiego

### 2.1. Zagospodarowanie przestrzenne obszaru rewitalizowanego

Programem rewitalizacji objęte zostały obszary:

1. Nieruchomość gruntowa zabudowana, położona w Tarnowskich Górach przy ul. Sienkiewicza 49, obejmująca działkę gruntu nr 2942/94, o powierzchni 0,2242 ha, zapisana w Księdze Wieczystej Nr 63483 prowadzonej przez Sąd Rejonowy w Tarnowskich Górach, z której wydzielono lokal użytkowy nr 1, o powierzchni użytkowej 974,91 m<sup>2</sup> do Księgi Wieczystej Nr 66289 oraz lokal użytkowy nr 2, o powierzchni użytkowej 1019,19 m<sup>2</sup>, do Księgi Wieczystej Nr 66290. Nieruchomość zlokalizowana w Tarnowskich Górach przy ul. Sienkiewicza 49. Dojazd od ul. Sienkiewicza wewnętrzną drogą zakładową, na której ustanowiona jest służebność drogowa. Działka zabudowana budynkiem hali montażowej o pow. użytkowej 1994m<sup>2</sup> i pow. zabudowy 1036,58 m<sup>2</sup>. Kształt działki prostokątny, teren płaski, równy, w całości utwardzony asfaltem. Uzbrojenie terenu stanowi sieć wodnokanalizacyjna z sieci miejskiej, elektryczna, telefoniczna, oraz centralnego ogrzewania. Nieruchomość stanowi grunt oraz część budynku i urządzenia, które nie służą wyłącznie do użytku właścicieli lokali nr 1 i nr 2.

2. Nieruchomość gruntowa zabudowana, położona w Tarnowskich Górach przy ul. Sienkiewicza 49, obejmująca działkę gruntu nr 2943/94, o powierzchni 0,0512 ha, zapisana w Księdze Wieczystej Nr 63484 prowadzonej przez Sąd Rejonowy w Tarnowskich Górach, z której wydzielono lokal użytkowy nr 3 o powierzchni użytkowej 609,77 m<sup>2</sup> do Księgi Wieczystej Nr 66291 oraz lokal użytkowy nr 4 o powierzchni użytkowej 571,57 m<sup>2</sup>, do Księgi Wieczystej Nr 66292. Nieruchomość zlokalizowana w Tarnowskich Górach przy ul. Sienkiewicza 49. Dojazd od ul. Sienkiewicza wewnętrzną drogą zakładową, na której ustanowiona jest służebność drogowa. Działka zabudowana budynkiem socjalno-biurowym o pow. użytkowej 1181 m<sup>2</sup> i pow. zabudowy 393,90 m<sup>2</sup>. Kształt działki prostokątny, teren płaski, równy, w całości utwardzony asfaltem. Uzbrojenie terenu stanowi sieć wodnokanalizacyjna (z sieci miejskiej), elektryczna, telefoniczna oraz centralnego ogrzewania. Nieruchomość stanowi grunt oraz część budynku i urządzenia, które nie służą wyłącznie do użytku właścicieli lokali nr 3 i nr 4.

3. Nieruchomość zapisana w Księdze Wieczystej nr 66289 prowadzonej przez Sąd Rejonowy w Tarnowskich Górach, położona w Tarnowskich Górach przy ul. Sienkiewicza 49, stanowiąca lokal użytkowy nr 1, o powierzchni użytkowej 974,91 m<sup>2</sup> wraz z udziałem w 4889/10000 częściach nieruchomości wspólnej wpisanej w Księdze Wieczystej nr 63483, którą stanowi grunt oraz części budynku i urządzenia, które nie służą wyłącznie do użytku właścicieli. Lokal wyposażony w instalację elektryczną, wodną, kanalizacyjną, centralne ogrzewanie. Lokal jest częścią Inkubatora Przedsiębiorczości. Na wynajęcie lokalu został ogłoszony przetarg ograniczony zgodnie z zatwierdzonym przez Zarząd Powiatu, regulaminem działania Inkubatora Przedsiębiorczości. Przetarg wygrała firma Glotermex Sp. z o.o. i po podpisaniu umowy najmu od 20.07.2005 roku wynajmuje w/w lokal. Prowadzi w wynajmowanych pomieszczeniach działalność usługowo – produkcyjną polegającą na wykonywaniu różnych konstrukcji stalowych.

4. Nieruchomość zapisana w Księdze Wieczystej nr 66290 prowadzonej przez Sąd Rejonowy w Tarnowskich Górach, położona w Tarnowskich Górach przy ul. Sienkiewicza 49, stanowiąca lokal użytkowy nr 2, o powierzchni użytkowej 1 019,19 m<sup>2</sup> wraz z udziałem w 5111/10000 częściach nieruchomości wspólnej wpisanej w Księdze wieczystej nr 63483, którą stanowi grunt oraz części budynku i urządzenia, które nie służą wyłącznie do użytku właścicieli. Lokal

położony na poziomie + 8,10m. W skład lokalu wchodzi hala i klatka schodowa z dźwigiem. Lokal wyposażony w instalację elektryczną, wodną, kanalizacyjną, centralne ogrzewanie. Do ogłoszonego przetargu ograniczonego nie przystąpił żaden oferent.

5. Nieruchomość zapisana w Księdze Wieczystej nr 66291 prowadzonej przez Sąd Rejonowy w Tarnowskich Górach, położona w Tarnowskich Górach przy ul. Sienkiewicza 49, stanowiąca lokal użytkowy nr 3, o powierzchni użytkowej 609,77 m<sup>2</sup> wraz z udziałem w 5162/10000 częściach nieruchomości wspólnej wpisanej w Księdze Wieczystej nr 63484, którą stanowi grunt oraz części budynku i urządzenia, które nie służą wyłącznie do użytku właścicieli. Lokal stanowią pomieszczenia położone na parterze i I piętrze budynku. Lokal wyposażony w instalację elektryczną, wodną, kanalizacyjną, centralne ogrzewanie. Lokal ten jest częścią Inkubatora Przedsiębiorczości. Przetarg na wynajęcie części w/w pomieszczeń położonych na parterze tzn. garażu oraz pomieszczeń sanitarnych o powierzchni ogólnej 290,50 m<sup>2</sup> wygrała firma Wister –Bram i po podpisaniu umowy najmu w dniu 20.07.2005 r. wynajmuje w/w lokal. W wynajmowanych pomieszczeniach firma będzie produkowała bramy, rolety itp. produkty. Od października 2004 r. do lipca 2005 r. wykonano remont i modernizację lokalu użytkowego nr 3 z przeznaczeniem na Inkubator Przedsiębiorczości z wykorzystaniem dotacji Województwa Śląskiego w ramach Programu Łagodzenia w Regionie Śląskim Skutków Restrukturyzacji Zatrudnienia w Górnictwie Węgla Kamiennego. Wyremontowane uzyskały standard zgodny z obowiązującymi normami oraz zostały wyposażone w sieć strukturalną teleinformatyczną. W tych pomieszczeniach znajdzie swoją siedzibę Inkubator Przedsiębiorczości, który będzie udostępniał biura nowopowstałym firmom od sierpnia 2005 roku.

6. Nieruchomość zapisana w Księdze Wieczystej nr 66292 prowadzonej przez Sąd Rejonowy w Tarnowskich Górach, położona w Tarnowskich Górach przy ul. Sienkiewicza 49, stanowiąca lokal użytkowy nr 4, o powierzchni użytkowej 571,57 m<sup>2</sup> wraz z udziałem w 4838/10000 częściach nieruchomości wspólnej wpisanej w Księdze Wieczystej nr 63484, którą stanowi grunt oraz części budynku i urządzenia, które nie służą wyłącznie do użytku właścicieli. Lokal użytkowy nr 4, wraz z udziałem 4838/10000 w prawie własności części wspólnej. Lokal stanowią pomieszczenia położone na II i III piętrze budynku, o powierzchni użytkowej 571,57m<sup>2</sup>. Lokal wyposażony w instalację elektryczną, wodną, kanalizacyjną, centralne ogrzewanie. Lokal użytkowy nr 4 obejmował remont w takim samym zakresie jak lokal użytkowy nr 3 i został przystosowany w ramach remontu i modernizacji do celów Inkubatora Przedsiębiorczości. Również te pomieszczenia zostaną udostępnione w ramach Inkubatora Przedsiębiorczości od sierpnia 2005 roku.

Uchwałą intencyjną Zarządu Powiatu Tarnogórskiego na obszarze obejmującym w/w nieruchomości powstaje Inkubator Przedsiębiorczości. Szczegółowe usytuowanie inwestycji przedstawia załącznik nr 1 do niniejszego programu.

## **2.2. Charakterystyka społeczno – gospodarcza powiatu**

Powiat tarnogórski położony jest w środkowo - północnej części województwa śląskiego, na obrzeżu Konurbacji Śląskiej. Obejmuje on obszar 643 km<sup>2</sup>, na którym znajduje się dziewięć gmin, w tym cztery miejskie i pięć wiejskich. Do charakterystycznych elementów uwarunkowania środowiskowego powiatu zaliczyć należy duże obszary leśne, zwłaszcza na północno zachodnich częściach powiatu, zajmujące 51,8 % powierzchni oraz zbiorniki wodne (zbiornik w Kozłowej Górze, jezioro Nakło-Chechło), które stanowią bazę wypadową nie tylko dla mieszkańców naszego powiatu. Położenie powiatu sprzyja rozwojowi funkcji transportowo - logistycznej oraz funkcji rekreacyjnej. Powiat tarnogórski jest ważnym ośrodkiem transportu i komunikacji. W Tarnowskich Górach znajduje się jeden z największych w Europie kolejowych węzłów komunikacyjnych, natomiast na terenie gminy Ożarówice port lotniczy w Pyrzowicach,

który po ostatnich inwestycjach i rozbudowach uzyskał status portu międzynarodowego. Lotnisko w Pyrzowicach jest również najważniejszym po warszawskim Okęcie portem służącym do przewozów towarowych (cargo).

W powiecie jest również wiele miejsc godnych odwiedzenia i zobaczenia. Dla osób lubiących obcowanie z naturą: unikalny rezerwat buków „Segiet” znajdujący się na pograniczu powiatu tarnogórskiego i Bytomia oraz park krajobrazowy znajdujący się w Reptach Śląskich. Ponadto zabytkowe: kopalnia kruszców srebra i ołowiu oraz Sztolnia Czarnego Pstrąga - obydwa obiekty znajdują się w Tarnowskich Górach.

Z dniem 13 lipca 2000 r. została wprowadzona Rozporządzeniem Rady Ministrów Nomenklatura Jednostek Terytorialnych do Celów Statystycznych (NTS) (Dz.U. Nr 58 poz. 685), która została opracowana na podstawie obowiązującej w krajach Unii Europejskiej Nomenclature of Territorial Units for Statistics (NUTS). Nomenklatura NUTS ma zastosowanie przy zbieraniu, przetwarzaniu i udostępnianiu danych statystycznych regionalnych w krajach Unii Europejskiej. Stanowi podstawę regionalnych rachunków ekonomicznych, regionalnej statystyki rolnictwa i innych dziedzin statystyki regionalnej. W szczególności jest niezbędna do przeprowadzenia porównań rozwoju społeczno-gospodarczego regionów i podjęcia działań w celu opracowania programów rozwoju regionalnego.

Nomenklatura Jednostek Terytorialnych do Celów Statystycznych (NTS) dzieli obszar kraju na jednostki terytorialne powiązane hierarchicznie na pięciu poziomach, z czego poszczególne poziomy obejmują swym zasięgiem:

- POZIOM 1 - obszar całego państwa
- POZIOM 2 - województwa (regiony)
- POZIOM 3 - podregiony (grupy powiatów)
- POZIOM 4 - powiaty
- POZIOM 5 – gminy

Wcześniej dane statystyczne dotyczące województwa śląskiego były prezentowane na poziomach 2, 4 i 5. Zgodnie z Rozporządzeniem Rady Ministrów z dnia 14 marca 2002 r. zmieniającym rozporządzenie w sprawie wprowadzenia Nomenklatury Jednostek Terytorialnych do Celów Statystycznych POZIOM 3 NTS dzieli województwo śląskie na:

1. podregion częstochowski
2. podregion bielsko-bialski
3. podregion centralny śląski
4. podregion rybnicko-jastrzębski

Zgodnie z przeprowadzonym podziałem powiat tarnogórski znalazł się w podregionie centralnym śląskim, w którego skład wchodzi również powiaty: będziński, bieruńsko-lędziński, gliwicki, lubliniecki, mikołowski, pszczyński, zawierciański oraz następujące miasta na prawach powiatu: Bytom, Chorzów, Dąbrowa Górnicza, Gliwice, Jaworzno, Katowice, Mysłowice, Piekary Śląskie, Ruda Śląska, Siemianowice Śląskie, Sosnowiec, Świętochłowice, Tychy, Zabrze.

Ogólna powierzchnia powiatu – wynosi 643 km<sup>2</sup>, z czego:

- obszary miejskiego i przemysłowego zainwestowania stanowią aż 90,4 km<sup>2</sup>, tj. 19,3% powierzchni powiatu;
- użytki rolne jedynie 199,0 km<sup>2</sup>, tj. 29% powierzchni powiatu;
- lasy aż 353,44 km<sup>2</sup>, tj. 51,7 % powierzchni powiatu;

Charakterystycznym elementem użytkowania ziemi na terenie większości gmin powiatu tarnogórskiego jest niezwykle wysoki odsetek lasów i terenów leśnych w ogólnej powierzchni gmin powiatu. Wskaźnik ten wynosi średnio dla powiatu 51,7 % przy średniej krajowej ok. 28,5%. Jeszcze wyższy wskaźnik lesistości posiadają poszczególne gminy powiatu, jak Krupski Młyn, Kalety, Miasteczko Śląskie, Tworóg, Ożarowice.

Powierzchnia powiatu tarnogórskiego stanowi ok. 5,21% obszaru województwa śląskiego, plasując je na 7 miejscu w województwie. Liczba ludności (31.XII.2002 r.) stanowiła 2,94% populacji województwa śląskiego, co powiatowi daje wysoką 6 lokatę wśród 17 powiatów ziemskich.

W 2003 r. obszar powiatu zamieszkiwało 138 804 mieszkańców. Gęstość zaludnienia wynosi 216 osoby na 1 km<sup>2</sup>, czyli niemal dwukrotnie więcej niż tenże wskaźnik liczony dla Polski (123 osoby/km<sup>2</sup>), ale z kolei znacznie mniej niż gęstość zaludnienia liczona dla Śląska (382 osób/km<sup>2</sup>). Biorąc jednak pod uwagę poszczególne gminy zauważymy znaczne zróżnicowanie w zagęszczeniu ludności – największe notuje się w Radzionkowie (1388 osoby/km<sup>2</sup>), najmniejsze zaś w gminie Tworóg (65 osób/ km<sup>2</sup>).

Struktura wieku ludności powiatu charakteryzuje się udziałem 20,2% ludności w wieku przedprodukcyjnym, udziałem 64,2% w wieku produkcyjnym i udziałem 15,4% ludności w wieku poprodukcyjnym. Przyrost naturalny jest ujemny i na koniec 2003 roku wyniósł -1,2 promila.

W skład powiatu wchodzi:

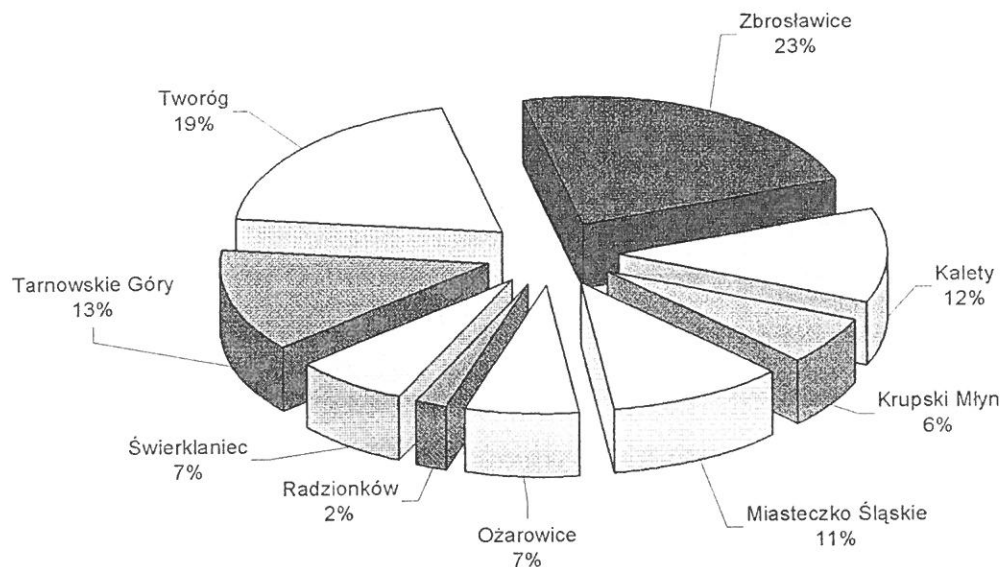
**Gminy miejskie:**

- Tarnowskie Góry
- Radzionków
- Miasteczko Śląskie
- Kalety

**Gminy wiejskie:**

- Krupski Młyn
- Ożarowice
- Świerklaniec
- Tworóg
- Zbrosławice

Udział powierzchni gmin powiatu tarnogórskiego w ogólnej powierzchni powiatu





Głównym ośrodkiem administracyjnym, gospodarczym i kulturalnym powiatu jest miasto Tarnowskie Góry skupiające aż 46% ludności powiatu przy 13% udziale w jego powierzchni (83,5 km<sup>2</sup>). Drugim co do liczby ludności ośrodkiem miejskim powiatu jest Radzionków – miasto wydzielone w 1998 roku z Bytomia (ponad 18 tys. mieszk.). Największymi powierzchniowo gminami powiatu tarnogórskiego są Zbrostawice (148,7 km<sup>2</sup>) oraz Tworóg (124,9 km<sup>2</sup>). Gminy te zajmują ok. 42% powierzchni powiatu.

Powiat Tarnogórski liczy 138 804 mieszkańców (stan z grudnia 2003 r.), z czego 61 708 (44,45%) zamieszkuje w mieście Tarnowskie Góry. Obok niego, w skład powiatu wchodzi dodatkowo trzy miasta: Radzionków (17 390 mieszkańców), Kalety (8733) i Miasteczko Śląskie (7407). Wskaźnik urbanizacji, oznaczający odsetek mieszkańców miast w stosunku do ogólnej liczby ludności, wynosi w powiecie tarnogórskim 68,6%, podczas gdy wartość ogólnopolska kształtuje się na poziomie 62%. Najliczniejszą gminą wiejską powiatu są Zbrostawice, liczące 15 759 mieszkańców, natomiast najmniej obywateli zamieszkuje gminę Krupski Młyn (3488).

Struktura płci ludności powiatu tarnogórskiego charakteryzuje się nieznaczną przewagą kobiet, które stanowią średnio 50,9% ogółu mieszkańców, w samych Tarnowskich Górach wskaźnik ten jest nieco wyższy i wynosi 51,7%.

Ludzie młodzi stanowią 23,2% mieszkańców powiatu tarnogórskiego, mniej niż wskaźnik ogólnopolski (24,9%). Większym potencjałem w tym zakresie dysponują także powiaty lubliniecki i gliwicki ziemski, odpowiednio 25,5% i 24,4%. Należy jednak zauważyć, iż wskaźniki wieku ludności w powiecie tarnogórskim są niemal identyczne ze średnimi wskaźnikami liczonymi dla całego regionu śląskiego.

Przyrost naturalny (różnica pomiędzy liczbą narodzin i zgonów) w skali powiatu w 2003 roku osiągnął on wartość -1,2‰. W aspekcie przyrostu naturalnego także widoczne jest duże zróżnicowanie przestrzenne w skali powiatu. Tylko 2 gminy odnotowały dodatni przyrost naturalny: Miasteczko Śląskie, gdzie wskaźnik osiągnął wartość 1,1‰ oraz Świerklaniec ze wskaźnikiem przyrostu 0,9 ‰. Ze znacznym ujemnym przyrostem (-3,2‰) boryka się natomiast gmina Kalety.

Na niskim poziomie kształtuje się wskaźnik małżeństw zawieranych w powiecie tarnogórskim. Jego wartość wynosiła 4,2‰ na dzień 31.XII.2002r. Relatywnie są to wartości niższe od wskaźników osiąganych w powiatach oraz średniej dla Śląska (4,8‰) i Polski (5,0‰). W ilości małżeństw w przeliczeniu na 1000 mieszkańców przoduje Miasteczko Śląskie (5,9), podczas gdy w gminie Krupski Młyn tenże wskaźnik osiągnął w 1999 roku wartość 3,4.

Spadek zaludnienia zanotowany tam w ostatnich latach spowodowany był zarówno ujemnym przyrostem naturalnym, jak również ujemną migracją.

Gospodarka powiatu tarnogórskiego nie ma ściśle jednoznacznego charakteru. Położenie na pograniczu aglomeracji katowickiej oraz znaczące tradycje przemysłowe sięgające wieków wcześniejszych, w pewien sposób nadal wpływają na funkcjonowanie przemysłu ciężkiego, ale dynamizują także rozwój małych i średnich przedsiębiorstw. Dotyczy to w głównej mierze ośrodków miejskich powiatu - Tarnowskich Gór, Miasteczka Śląskiego, Kalet i Radzionkowa oraz gminy Krupski Młyn. Gminy Ożarowice i Świerklaniec charakteryzuje dynamiczny rozwój małej i średniej przedsiębiorczości, zwłaszcza w sferze usługowej (branża transportowa, budowlana) i rzemieślniczej. Z kolei zachodnia część powiatu (gminy Tworóg i Zbrostawice) w dużej mierze posiada charakter rolniczy.

Znaczącym problemem gospodarczym i ekologicznym o zasięgu ponadlokalnym są odpady będące pozostałością po zlikwidowanych Zakładach Chemicznych w Tarnowskich Górach. We wrześniu 1998 r. rozpoczęto realizację zadania obejmującego kompleksowe unieszkodliwianie odpadów chemicznych i rekultywację terenów skażonych.

Analizując profil gospodarczy powiatu nie sposób nie wspomnieć o funkcji transportowo-logistycznej, związanej z istnieniem w Tarnowskich Górach (jednego

z największych w Europie) węzła kolejowego. Szansę rozwojową stanowi tu Międzynarodowy Port Lotniczy Katowice-Pyrzowice, którego część położona jest w granicach gminy Ożarówice. Port ten z roku na rok zwiększa liczbę obsługiwanych pasażerów, a ponadto stanowi ważny element w krajowej sieci lotniczych przewozów towarowych (cargo). Podkreślić należy, iż we wszystkich gminach powiatu tarnogórskiego liczba firm w latach 1999-2002 wzrosła, choć dynamika tego zjawiska różniła się w poszczególnych samorządach.

Według danych na 2003 rok w powiecie tarnogórskim prowadziły działalność łącznie 12 422 firmy (dane GUS według systemu REGON), w tym 9 przedsiębiorstw państwowych, 30 spółdzielni, 9 356 osób fizycznych prowadzących działalność gospodarczą oraz 598 spółek prawa handlowego, z czego 156 posiada udział kapitału zagranicznego.

Na uwagę i wsparcie samorządów lokalnych zasługują także walory turystyczno-wypoczynkowe powiatu, związane z atrakcyjną przyrodą (duże obszary leśne, zalewy wodne), zabytkami historii (pałace wraz z przyległymi parkami) i zabytkami techniki przemysłowej (Zabytkowa Kopalnia, Sztolnia Czarnego Pstrąga). Tereny te powinny wykorzystać szansę bycia „zielonymi płucami” dla aglomeracji śląskiej.

Stopa bezrobocia w powiecie tarnogórskim osiągnęła na koniec czerwca 2005 r. wartość 16,0%, kształtując się na poziomie niemal identycznym jak średnia wojewódzka (16,1%). Rynek pracy w gminach należących obecnie do powiatu tarnogórskiego także w latach wcześniejszych (zwłaszcza 1996-1998) charakteryzował się niższymi wskaźnikami bezrobocia (w przedziale 6,1%-7,7%) w porównaniu z wartościami krajowymi. Gwoli ścisłości należy jednak dodać, że w statystykach dotyczących bezrobocia w powiecie tarnogórskim dopiero w 1999 roku uwzględniono osoby bezrobotne z dwóch miast leżących obecnie na jego obszarze (Kalety i Radzionków).

**Tabela 1. Stopa bezrobocia w powiecie tarnogórskim (stan z 30 VI)**

Rok	Stopa bezrobocia
1997	6,1 %
1998	7,2 %
1999	10,4 %
2000	12,8 %
2001	15,1 %
2002	16,1 %
2003	15,8 %
2004	16,0 %
2005	15,6%

*Dane: Powiatowy Urząd Pracy w Tarnowskich Górach*

Region śląski zajmuje specyficzne miejsce na mapie bezrobocia w Polsce. Z jednej strony stopa bezrobocia jest tu niższa niż liczona dla całego kraju, z drugiej z kolei funkcjonują tu duże państwowe zakłady, zatrudniające niejednokrotnie po kilka tysięcy osób. To powoduje oczywiście duże problemy, szczególnie w sytuacji upadku tychże przedsiębiorstw lub ich restrukturyzacji, z czym związane są zwolnienia grupowe.

Również powiat tarnogórski naznaczony jest działalnością na swoim terenie dużych zakładów przemysłowych, z których kilka produkuje m.in. na potrzeby przeżywającej kryzys branży górniczej, co odbija się na zatrudnieniu w tych firmach.

Łącznie na koniec kwietnia 2004 roku we wszystkich dziewięciu gminach powiatu tarnogórskiego zarejestrowanych było 8395 osób bezrobotnych. Z tego grona 52,3% stanowiły

kobiety - dla porównania w 1996 roku kobiety stanowiły 65% wszystkich bezrobotnych powiatu. Dość niepokojącą tendencją jest fakt, iż prawo do zasiłku posiadało w ostatnim okresie niespełna 11,66% osób bezrobotnych, co może świadczyć o długim okresie pozostawania bez pracy większości z nich (dla porównania w 1996 roku wskaźnik ten wynosił ponad 50%).

Według najnowszych danych (31 lipiec 2004 r.) stolica powiatu, Tarnowskie Góry skupia 3568 osób spośród wszystkich bezrobotnych w powiecie.

**Tabela 2. Przestrzenny rozkład bezrobocia w powiecie w lipcu 2005 roku**

Gmina	Liczba bezrobotnych
Kalety	576
Miasteczko Śląskie	482
Radzionków	951
Tarnowskie Góry	3568
Krupski Młyn	129
Ożarowice	237
Świerklaniec	561
Tworóg	354
Zbrosławice	769
<b>POWIAT OGÓŁEM</b>	<b>7627</b>

*Dane: opracowanie własne na bazie danych Powiatowego Urzędu Pracy  
w Tarnowskich Górach*

Na terenie powiatu tarnogórskiego funkcjonuje ok. 3,1 tys. gospodarstw rolnych (powyżej 1 ha). Są to przeważnie małe gospodarstwa produkujące często wyłącznie na własne potrzeby. Dominującą rolę w rolnictwie odgrywają gospodarstwa indywidualne. Jednak średnia wielkość indywidualnego gospodarstwa rolnego wynosi ogółem ok. 4,8 ha (przy średniej wojewódzkiej ok. 5,1 ha użytków rolnych).

Na terenie powiatu tarnogórskiego działa kilka przedsiębiorstw zajmujących się gospodarką odpadami w oparciu o jedno wysypisko śmieci zlokalizowane na terenie powiatu (Tarnowskie Góry – Rybna) oraz kilka innych położonych poza granicami powiatu. Jedynym obecnie wysypiskiem śmieci na terenie powiatu jest wysypisko w Tarnowskich Górach, które zajmuje powierzchnię ponad 3,5 ha.

Rocznie na teren wysypiska trafia ok. 38 000 Mg odpadów z terenu miasta Tarnowskich Gór oraz sąsiednich gmin nieposiadających własnego miejsca składowania śmieci. Wysypisko oddane do użytku w 1997 r. składa się z odpowiednio uszczelnionej niecki i warstw nadpoziomowych (projekt przewiduje wysokość do 12 m nad poziom gruntu. Eksploatacja wysypiska potrwa do ok. 2012 roku. Pozostałe gminy powiatu tarnogórskiego nie posiadają na swoim terenie żadnego czynnego wysypiska śmieci. Firmy zajmujące się wywozem odpadów z terenu tych gmin korzystają z wysypisk poza powiatem.

Powiat Tarnogórski, zlokalizowany jest na obrzeżu GOP-u, który należy do regionów o największej emisji zanieczyszczeń pyłowo-gazowych w Polsce.

Teren powiatu tarnogórskiego należy do dorzecza zarówno Odry (Mała Panew, Kłodnica poprzez Dramę) jak i Wisły (Brynica poprzez Czarną Przemszę). Na terenie powiatu znajdują się też duże zbiorniki wodne, jak np.: Kozłowa Góra, Jezioro Nakło-Chechło, Zielona. Zgodnie z wynikami krajowych i regionalnych pomiarów monitoringowych jakości wód powierzchniowych, niemal wszystkie badane wody powierzchniowe są pozaklasowe. Ta katastrofalna sytuacja spowodowana jest przede wszystkim zrzutem nieoczyszczonych lub oczyszczonych tylko w niewielkim stopniu ścieków przemysłowych i bytowych.



Nie bez znaczenia jest też zanieczyszczenie powietrza i idące za tym zanieczyszczenia wód opadowych. Przy obecnym obciążeniu wód powierzchniowych zanieczyszczeniami antropogenicznymi nie ma najmniejszych szans na poprawę ich czystości.

Ośią południkową układu drogowego powiatu tarnogórskiego jest przebiegająca z północy na południe krajowa droga nr 43 z Bytomia do Pleszewa (dalej połączenia w kierunku Poznania i Pomorza Zachodniego). To uczęszczany i przez to dość niebezpieczny (wąska jezdnia) szlak komunikacyjny i tranzytowy. Oś równoleżnikową tworzy droga krajowa nr 78 z Tarnowskich Gór do Siewierza (połączenie z drogą dwujezdniową E-75, łączącą Górny Śląsk z Warszawą i Łodzią).

Szansą dla rozwoju powiatu może stać się planowana budowa autostrady A1 (łączącej Trójmiasto z Górnym Śląskiem oraz południem Europy) przebiegającej wg projektów przez teren gminy Ożarówice – w pobliżu lotniska w Pyrzowicach.

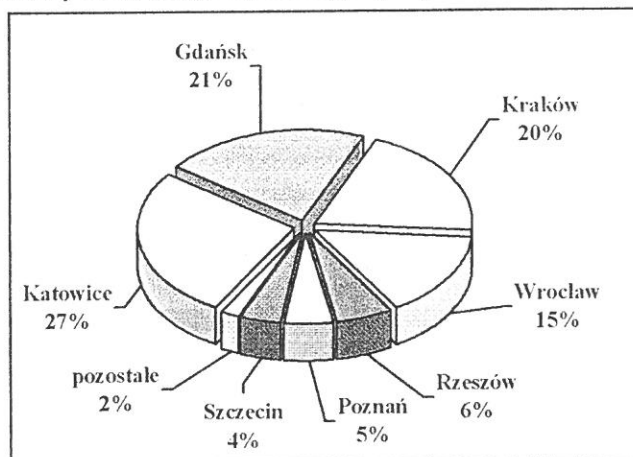
Na terenie powiatu tarnogórskiego jest ponad 40 km dróg krajowych, na które składają się przede wszystkim wspomniane już drogi nr 48 i 78. Dróg wojewódzkich na terenie powiatu tarnogórskiego jest ok. 40 km i w całości posiadają one nawierzchnię utwardzoną (bitumiczną). Drogi zarządzane przez służby powiatowe liczą ok. 200 km i w ok. 80% są to drogi utwardzone (bitumiczne). Natomiast dróg gminnych i miejskich na terenie powiatu jest ponad 500 km.

Stan głównych dróg w powiecie można ocenić jako przeciętny. W przypadku rozwoju powiatu dogodny układ komunikacyjny oraz dobry stan dróg i ulic odgrywają znaczącą rolę.

### 2.3. Przedsiębiorczość

Analizując profil gospodarczy powiatu nie sposób nie wspomnieć o funkcji transportowo-logistycznej, związanej z istnieniem w Tarnowskich Górach (jednego z największych w Europie) węzła kolejowego oraz przebiegiem trasy krajowej nr 11 łączącej Górny Śląsk z Wielkopolską i Pomorzem Zachodnim. O ile sektor kolejowy przeżywa w Polsce kryzys, to należy wiązać duże nadzieje z dynamicznym rozwojem transportu lotniczego, zwłaszcza międzynarodowego. Szansę rozwojową stanowi tu Międzynarodowy Port Lotniczy Katowice-Pyrzowice, którego część położona jest w granicach gminy Ożarówice. Port ten z roku na rok zwiększa liczbę obsługiwanych pasażerów, a ponadto stanowi ważny element w krajowej sieci lotniczych przewozów towarowych (cargo).

Rozwój ruchu Cargo w poszczególnych portach regionalnych



Źródło: dane Informatora Gospodarczego Urzędu Marszałkowskiego Województwa Śląskiego

Według danych na koniec 2003 roku w powiecie tarnogórskim prowadziły działalność łącznie 12 422 firmy (dane GUS według systemu REGON), z czego 6 814 (55%) miało siedzibę w Tarnowskich Górach. Wymiernym wskaźnikiem obrazującym rozwój gospodarczy powiatu może być wskaźnik ilości działających firm w przeliczeniu na 1000 mieszkańców. Powiat tarnogórski osiągnął poziom 89,52 firm, co w porównaniu z sąsiednimi powiatami tj. powiatem będzińskim, gliwickim i lublinieckim daje mu drugą pozycję, zaraz po powiecie będzińskim, w którym wskaźnik ten w 2003 wyniósł 100,80 firm na tysiąc mieszkańców.

Analizując liczbę podmiotów gospodarczych w powiecie tarnogórskim według systemu REGON zauważymy znaczną dynamikę ich rozwoju. W roku 1998 funkcjonowały na terenie 9 gmin powiatu tarnogórskiego łącznie 9 775 firmy, podczas gdy pod koniec 2003 roku ich liczba zwiększyła się do 12 422. Oznacza to, iż na przestrzeni lat 1998-2003 liczba firm zwiększyła się, o 27 %, co uplasowało powiat na drugim miejscu w porównaniu z sąsiednimi powiatami. Lepszy wynik osiągnął powiat będziński (30%). W powiecie gliwickim wskaźnik ten wyniósł 15 %, w powiecie lublinieckim 21 %.

We wszystkich gminach powiatu tarnogórskiego liczba firm w latach 1998-2003 wzrosła, choć dynamika tego zjawiska różniła się w poszczególnych samorządach. Największą dynamikę przyrostu liczby podmiotów gospodarczych zanotowano w omawianym okresie na terenie miasta Tarnowskie Góry (32%), gminy Ożarówice i Tworówg – każda z nich osiągnęła trzydziestoprocentowy wskaźnik wzrostu liczby firm. Najmniejszy wzrost zanotowano w gminach Miasteczko Śląskie (7%) i Kalety (3%).



**Rysunek 1 – Rozwój liczby firm w powiecie tarnogórskim w porównaniu z sąsiednimi powiatami**

Nazwa powiatu	Jednostki zarejestrowane w systemie REGON										Wskaźnik wzrostu liczby firm w latach 1998-2003 [%]	
	1998 r		1999 r		2000 r		2001 r		2002 r		2003 r	
	ogółem	sektor prywatny	ogółem	sektor prywatny	ogółem	sektor prywatny	ogółem	sektor prywatny	ogółem	sektor prywatny	ogółem	sektor prywatny
Powiat tarnogórski	9775	9524	10532	10241	11086	10714	11630	11238	12074	11665	12422	12002
Powiat będziński	11801	11580	12278	12016	12507	12224	13477	12960	14807	14243	15347	14755
Powiat gliwicki	6067	5831	6331	6066	6457	6167	6571	6276	6919	6607	6990	6659
Powiat lubliniecki	4536	4414	4808	4646	5121	4930	5278	5075	5462	5232	5480	5237

Źródło: opracowanie własne na podstawie Banku Danych Regionalnych GUS

**Rysunek 2 – Liczba podmiotów gospodarczych w gminach powiatu tarnogórskiego w latach 1998-2003**

Nazwa gminy	Jednostki zarejestrowane w systemie REGON										Wskaźnik wzrostu liczby firm w latach 1998-2003 [%]	
	1998 r		1999 r		2000 r		2001 r		2002 r		2003 r	
	ogółem	sektor prywatny	ogółem	sektor prywatny	ogółem	sektor prywatny	ogółem	sektor prywatny	ogółem	sektor prywatny	ogółem	sektor prywatny
Kalety	508	499	517	507	519	507	515	502	531	514	525	501
Miasteczko Śląskie	364	352	386	371	372	356	388	372	388	373	391	376
Radzionków	1231	1203	1299	1266	1363	1321	1440	1398	1495	1456	1546	1505
Tarnowskie Góry	5181	5070	5690	5559	6071	5882	6361	6152	6614	6392	6814	6595
Krupski Młyn	189	174	194	177	203	182	204	185	212	194	222	204
Ożarówce	416	405	449	439	469	457	502	490	523	511	541	529
Świerklaniec	779	758	822	798	858	827	937	907	964	933	982	950
Tworóg	376	358	404	385	417	401	449	433	474	453	488	465
Zbrosławice	731	705	771	739	814	781	834	799	873	839	913	877
<b>Razem</b>	<b>9775</b>	<b>9524</b>	<b>10532</b>	<b>10241</b>	<b>11086</b>	<b>10714</b>	<b>11630</b>	<b>11238</b>	<b>12074</b>	<b>11665</b>	<b>12422</b>	<b>12002</b>

Źródło: opracowanie własne na podstawie Banku Danych Regionalnych GUS

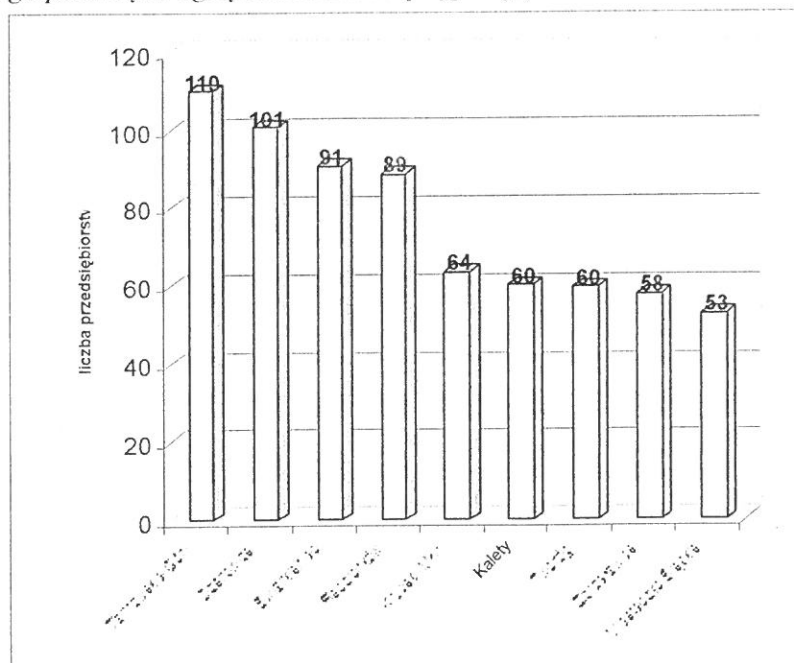
Analizując sytuację w poszczególnych gminach powiatu według wskaźnika liczby firm na 1000 mieszkańców widzimy, iż na pierwszym miejscu plasują się Tarnowskie Góry, gdzie na tysiąc osób zameldowanych w tym mieście przypada 110 firm, tuż za Tarnowskimi Górami znajduje się gmina Ożarówice uzyskując zbliżony wynik – 101 firm na 1000 mieszkańców. Na kolejnych miejscach znajdują się gminy Świerklaniec (91 firm) oraz Radzionków (89 firm). W kolejnej grupie gmin, dla których omawiany wskaźnik wynosi poniżej 70 firm na 1000 mieszkańców, znajdują się kolejno: Krupski Młyn (64 firmy), Kalety oraz Tworóg (po 60 firm), Zbrosławice (58 firm) i na ostatniej pozycji Miasteczko Śląskie z wynikiem 53 firm na 1000 mieszkańców.

Liczba podmiotów gospodarczych wg. systemu REGON  
 Przypadająca na 1000 mieszkańców powiatu

Gmina	Liczba podmiotów w w 2003 r.	Liczba ludności w 2003 r.	Liczba podmiotów na 1 tys. mieszkańców
Tarnowskie Góry	6814	61 708	110
Ożarówice	541	5 350	101
Świerklaniec	982	10 802	91
Radzionków	1546	17 390	89
Krupski Młyn	222	3 488	64
Kalety	525	8 733	60
Tworóg	488	8 167	60
Zbrosławice	913	15 759	58
Miasteczko Śląskie	391	7 407	53
<b>razem</b>	<b>12422</b>	<b>138 804</b>	<b>89</b>

Źródło: opracowanie własne na podstawie Banku Danych Regionalnych GUS za 2003 rok

*Liczba podmiotów gospodarczych wg. systemu REGON przypadająca na 1000 mieszkańców powiatu*



Źródło: opracowanie własne na podstawie Banku Danych Regionalnych GUS za 2003 rok

### 3. Założenia programu rewitalizacji

Celem programu rewitalizacji jest przywrócenie zdegradowanych obiektów przemysłowych dla celów aktywności gospodarczej, co pozwoli osiągnąć korzyści w postaci nowych miejsc pracy, a co za tym idzie ograniczenie bezrobocia. Przy opracowywaniu niniejszego programu przyjęto następujące założenia:

1. Charakter działalności na obszarze rewitalizowanym nie będzie rodził konfliktów społecznych, wynikających z ewentualnych różnic interesów gospodarzy obszaru i sąsiadujących nieruchomości.
2. Program rewitalizacji będzie uwzględniał wytyczne Narodowego Planu Rozwoju, Strategii Rozwoju Województwa Śląskiego oraz Strategii Rozwoju Powiatu Tarnogórskiego.

Program rewitalizacji obejmuje byłe nieruchomości Zakładów Aparatury Chemicznej „Chemet” S.A. w Tarnowskich Górach. W wyniku restrukturyzacji zakładu, w roku 1999 r. obiekty takie jak: hala przemysłowa posadowiona na działce 2942/94 oraz budynek biurowy posadowiony na działce 2943/94 zostały wyłączone z eksploatacji. W zamian za długi Zakładu Aparatury Chemicznej „Chemet” wobec Skarbu Państwa, przekazano w/w działki i obiekty na nich znajdujące się, na własność Skarbu Państwa (umowa - akt notarialny rep. A nr 7273/2003 z dnia 30.12.2003 roku). Zarząd Powiatu uchwałą nr 24/74/2003 z dnia 12 maja 2003 roku zaakceptował projekt utworzenia Strefy Aktywności Gospodarczej wraz z Inkubatorem Przedsiębiorczości. Uchwałą Rady Powiatu nr XIII/118/2003 z dnia 8 listopada 2003 roku działki te zostały włączone w strefę aktywności gospodarczej. Następnie w wyniku zawartej umowy zamiany (akt notarialny rep. A nr 5511/2004 z dnia 2.12.2004 roku), pomiędzy Skarbem Państwa a Powiatem Tarnogórskim, omawiane tereny i obiekty przeszły na własność Powiatu Tarnogórskiego. W październiku 2004 roku rozpoczęto remont i modernizację budynku biurowego przeznaczonego na Inkubator Przedsiębiorczości, polegający na wykonaniu nowych posadzek i podłóg, nowych ścianek działowych, nowej instalacji elektrycznej, nowej instalacji wod-kan., sieci komputerowej i telefonicznej, oraz malowaniu pomieszczeń i stolarki okiennej. Uzyskana dotacja w wysokości 288 395,97 zł na podstawie umowy zawartej pomiędzy Województwem Śląskim a Powiatem Tarnogórskim nr 907/IW/2004 z dnia 2 sierpnia 2004 roku, w ramach „Programu Łagodzenia w Regionie Śląskim Skutków Restrukturyzacji Zatrudnienia w Górnictwie Węgla Kamiennego” pozwoliła w części sfinansować wyremontowanie pomieszczeń biurowych, zakup niezbędnych mebli i urządzeń oraz sprzętu komputerowego. 30 czerwca 2005 roku zakończono prace remontowe w budynku Inkubatora. Dla uzyskania pełnej funkcjonalności obiektu niezbędne jest wykonanie dodatkowych prac takich jak: budowa parkingu, wykonanie niezależnego wjazdu na działkę Inkubatora, wykonanie wejścia do budynku biurowego od strony projektowanego parkingu, wymiana pokrycia dachu hali, naprawa pokrycia dachowego w budynku biurowym, wymiana stolarki okiennej, ogrodzenie terenu Inkubatora. Szczegółowy zakres pozostających jeszcze do zrealizowania robót określa „Program funkcjonalno-użytkowy” inwestycji pod nazwą „Inkubator Przedsiębiorczości – rozwój w korzystnych warunkach”.

Bezpośrednimi beneficjentami proponowanej rewitalizacji terenów przemysłowych będą podmioty gospodarcze z terenu Powiatu Tarnogórskiego, jak i z terenu powiatów sąsiadujących.

Beneficjentami pośrednimi staną się mieszkańcy Powiatu, którzy korzystać będą pośrednio z faktu utworzenia i rozpropagowania inkubatora przedsiębiorczości, co związane będzie głównie z napływem osób korzystających z usług firm działających na terenie



inkubatora. Także przedsiębiorcy prowadzący swoją działalność na terenie całego Powiatu skorzystają z faktu utworzenia nowych firm, gdyż będą oni mogli znaleźć potencjalnych dostawców i odbiorców swoich towarów i usług w najbliższej okolicy.

Celem Inkubatora Przedsiębiorczości jest stworzenie warunków do powstawania nowych trwałych miejsc pracy przez przedsiębiorstwa inkubowane, oraz poprzez samozatrudnienie osób fizycznych zakładających własną działalność gospodarczą. Inkubator jest organizacją działającą w oparciu o zasadę „non profit”. Wypracowane dochody przeznacza na działalność statutową. Zamierzeniem Zarządu Powiatu jest utworzenie spółki z ograniczoną odpowiedzialnością, zarządzającej Inkubatorem Przedsiębiorczości.

Do Inkubatora przyjmowane są mikro przedsiębiorstwa, oraz małe i średnie podmioty gospodarcze. Inkubator ma wspomagać nowe przedsiębiorstwa w usamodzielnieniu oraz w tworzeniu nowych miejsc pracy. Do Inkubatora mogą zostać przyjęte:

- a) Przedsiębiorstwa działające nie dłużej niż 3 lata, od rozpoczęcia działalności gospodarczej, mające siedzibę na terenie powiatu tarnogórskiego.
- b) Przedsiębiorstwa działające dłużej niż 3 lata, pod warunkiem zatrudnienia osób zarejestrowanych jako bezrobotne w Powiatowym Urzędzie Pracy w Tarnowskich Górach i utrzymanie tych miejsc pracy przez okres 2 lat,.
- c) Osoby rozpoczynające działalność gospodarczą, pod warunkiem, że udokumentują posiadanie środków na rozpoczęcie działalności gospodarczej.
- d) Bezrobotni zarejestrowani w Powiatowym Urzędzie Pracy w Tarnowskich Górach rozpoczynający działalność gospodarczą pod warunkiem, że udokumentują posiadanie środków na rozpoczęcie działalności gospodarczej.

Ustalono kryteria przyjęć do Inkubatora Przedsiębiorczości:

- a) Kryteria przyjęcia do Inkubatora dla istniejących przedsiębiorstw:
  1. Utworzenie nowych miejsc pracy (decyduje liczba miejsc).
  2. Przedsiębiorstwo prowadzi działalność usługową lub produkcyjną.
  3. Realność złożonego biznes planu wg oceny.
  4. Kwalifikacje właściciela i pracowników.
  5. W przypadku równorzędnego spełnienia kryterium przez kilka przedsiębiorstw, preferencje będą miały firmy zarejestrowane w powiecie tarnogórskim.
  6. Możliwość realizacji oczekiwań pod względem technicznym i organizacyjnym przez Inkubator.
- b) Kryteria przyjęcia do Inkubatora dla osób bezrobotnych:
  1. Wnioskujący musi być zarejestrowany jako osoba bezrobotna w Powiatowym Urzędzie Pracy w Tarnowskich Górach – zaświadczenie PUP w Tarnowskich Górach,
  2. Pozyskanie dotacji, lub udokumentowanie posiadania innych środków na założenie własnej działalności gospodarczej,
  3. Kwalifikacje składającego wniosek,
  4. Realność zrealizowania złożonego biznes planu,.
  5. Założona firma będzie prowadzić działalność produkcyjną lub usługową,
  6. Możliwość realizacji oczekiwań pod względem technicznym i organizacyjnym przez Inkubator.

Wspomaganie firm inkubowanych odbywa się poprzez wynajmowanie powierzchni biurowych i produkcyjnych w cenach niższych od cen rynkowych, udostępnianie sprzętu biurowego, pomoc w uzyskiwaniu dotacji z funduszy strukturalnych, doradztwo podatkowe,



informatyczne, marketingowe, organizację szkoleń, tworzenie wspólnych działań marketingowo – reklamowych.

Po trzech latach przebywania w Inkubatorze przewiduje się opuszczenie Inkubatora przez inkubowaną firmę, aby zwolnić miejsce dla następnych nowych firm. Trzyletni pobyt w Inkubatorze powinien wzmocnić przedsiębiorstwo na tyle, by mogły konkurować na wolnym rynku z innymi konkurencyjnymi firmami.

W przypadku niewykonania w/w robót, inkubator nie będzie mógł funkcjonować prawidłowo ( brak miejsc parkingowych dla klientów firm znajdujących się w Inkubatorze, ciekące dachy powodujące dewastację budynków, stara stolarka okienna, nieuszczelna oraz powodująca nadmierne straty ciepła, brak swobodnego dostępu na teren Inkubatora brak dostępu dla osób niepełnosprawnych), a budynki w których mieści się Inkubator Przedsiębiorczości ulegną degradacji.





Tabela 3 - Zestawienie źródeł finansowania rewitalizacji terenów byłych Zakładów Aparatury Chemicznej „Chemet” S.A. przy ul. Sienkiewicza 49 w Tarnowskich Górach – działania planowane w 2006 roku

Netto	VAT	Brutto	Wkład UE	Środki własne	Opis działania
21087,0	4639,1	25726,1	19294,6	6431,5	Elementy wykończenia wnętrz budynku
427747,6	94104,5	521852,1	391389,1	130463,0	Elementy wykończeniowe zewnętrzne
157960,0	34751,2	192711,2	144533,4	48177,8	Elementy zagospodarowania działki
8100,0	1782,0	9882,0	7411,5	2470,5	Szacunkowa wartość działki
33373,7	7342,2	40715,9	30536,9	10179,0	Dokumentacja projektowa
42475,6	9337,0	51812,6	38859,5	12953,2	Koszt prowadzenia inwestycji
<b>690 744,0</b>	<b>151 956,0</b>	<b>842 700,0</b>	<b>632 025,0</b>	<b>210 675,0</b>	<b>RAZEM</b>

Tabela ta zawiera ogólne wydatki bez rozбивa na poszczególne działania. Szczegółowy zakres działań zawarty jest w Programie Funkcjonalno-Użytkowym opracowanym dla inwestycji pod nazwą „Inkubator Przedsiębiorczości-rozwoj w korzystnych warunkach”.



Tabela 4 - Zestawienie źródeł finansowania rewitalizacji terenów byłych Zakładów Aparatury Chemicznej „Chemet”  
S.A. przy ul. Sienkiewicza 49 w Tarnowskich Górach – roboty wykonane (2004-2005)

Lata finansowania	Ogółem	Wkład UE	Środki własne	Inne w tym fundusze celowe	Dotacje	Opis działania
2004	298215,25		9819,28		288395,97	Roboty ogólnobudowlane i instalacja sieci teleinformatycznej wraz z autonomiczną instalacją zasilającą
	28792,00		28792,00			Koszt projektu
2005	497900,00		497900,00			Roboty ogólnobudowlane i instalacja sieci teleinformatycznej wraz z autonomiczną instalacją zasilającą
	11794,96		11794,96			Zakup mebli
	10844,93		10844,93			Zakup sprzętu komputerowego i oprogramowania
	23115,12		23115,12			Zakup centrali telefonicznej i sprzętu biurowego tzw. pierwsze wyposażenie
<b>Razem</b>	<b>880481,54</b>		<b>582266,29</b>		<b>288395,97</b>	



#### **4. Nawiązanie do strategicznych dokumentów dotyczących rozwoju społeczno-gospodarczego terenu, który ma zostać poddany rewitalizacji.**

##### **4.1. Narodowy Plan Rozwoju**

Publiczne i parapubliczne instytucje otoczenia biznesu nadal nie spełniają w pełni funkcji inspirujących i wspierających przedsiębiorczość, nie zachęcają skutecznie do powstawania nowych podmiotów gospodarczych i rozwoju już istniejących, zwłaszcza w sektorze MŚP. Brak jest efektywnie działających inkubatorów małej przedsiębiorczości, współpraca nauki i szkolnictwa wyższego z lokalnym i regionalnym biznesem jest niewystarczająca, dostępność do kredytów jest nadal bardzo utrudniona formalnie i nadmiernie kosztowna, mimo kilkunastu już obniżek stopy oprocentowania kredytu przez NBP. Transfer nowoczesnych technik i technologii do MŚP znajduje się wciąż we wstępnej, przygotowawczej fazie. Instytucje skupiające przedsiębiorców, działające w strukturze bogatej, lecz rozproszonej, nie dysponują siłą, która mogła by stanowić przeciwwagę dla wciąż nadmiernie wpływowych związków zawodowych, skoncentrowanych na obronie praw i przywilejów o rodowodzie sięgającym często okresu gospodarki zarządzanej centralnie.

Podjęte obecnie działania, a także zapowiedź dalszych, wynikających ze Strategii Gospodarczej Rządu „Przedsiębiorczość – Rozwój – Praca” stanowią istotny element procesu poprawy jakości rządzenia i instytucjonalnego wsparcia rozwoju gospodarczego. Skala problemu przewyższa możliwości obecnego systemu finansów publicznych, dlatego bez dokończenia jego reformy oraz bez wsparcia środkami Funduszy Strukturalnych, postęp o zadowalającej skali i dynamice będzie w tej sferze bardzo utrudniony. Trzeba też wyraźnie podkreślić konieczność nie tylko poprawy jakości pracy administracji publicznej, ale także wzrostu zatrudnienia w tej sferze do poziomu warunkującego tę poprawę oraz adekwatnego do wymogów i standardów Unii Europejskiej, w tym – związanych z obsługą środków pomocowych Funduszy Strukturalnych.

Obok działań o charakterze prawnym, fiskalnym i instytucjonalnym, cele NPR będą realizowane za pomocą programów i projektów współfinansowanych ze strony instrumentów strukturalnych w ramach Podstaw Wsparcia Wspólnoty i Inicjatyw Wspólnotowych, projektów z udziałem Funduszu Spójności, a także przedsięwzięć i wieloletnich programów rozwojowych finansowanych wyłącznie ze środków krajowych. Do czasu zakończenia realizacji programów Phare, ISPA, oraz SAPARD także te instrumenty pomocy przedakcesyjnej UE będą miały swój wkład w realizację celów NPR.

Programy realizowane w ramach NPR koncentrują się w kilku podstawowych osiach rozwoju. Osie rozwoju wyznaczone dla NPR na lata 2004-2006 nawiązują bezpośrednio do osi rozwoju wyznaczonych we Wstępnym Narodowym Planie Rozwoju, a także wytyczają główne obszary koncentracji bezpośredniej interwencji publicznej o charakterze rozwojowym po roku 2006.

Tabela 16. Osie rozwoju NPR i instrumenty ich realizacji

	Nazwa osi	Instrumenty realizacji (wieloletnie)			
		Podstawy Wsparcia Wspólnoty (CSF)	Fundusz Spójności	Inicjatywy Wspólnotowe	Programy krajowe
	<b>1. Wsparcie konkurencyjności przedsiębiorstw</b>	SPO Wzrost konkurencyjności gospodarki (ERDF)			Przede wszystkim przedsiębiorczość; Zwiększanie innowacyjności gospodarki w Polsce do 2006 roku; Kapitał dla przedsiębiorczych; rządowe programy i strategie restrukturyzacyjne przemysłów: chemicznego, hutnictwa żelaza i stali, górnictwa węgla kamiennego, obronnego, lekkiego, farmaceutycznego), inne programy rządowe

Realizacja celu strategicznego NPR wymusza w nadchodzących latach poświęcenie dużej uwagi zagadnieniom publicznego wsparcia dla przedsiębiorstw, zarówno produkcyjnych, jak i usługowych oraz ich otoczeniu.

Wspomaganie konkurencyjności gospodarki, wzrostu gospodarczego oraz zmian w strukturze gospodarki wymaga koncentracji środków finansowych przede wszystkim na wspomaganiu rozwoju sektora małych i średnich przedsiębiorstw w zakresie tworzenia i wdrożenia innowacji produktowej i technologicznej.

W wyniku realizacji zaplanowanych działań przedsiębiorstwa objęte wsparciem uzyskają możliwość:

- zwiększenia poziomu inwestycji,
- poprawy produktywności,
- zwiększenia eksportu i kooperacji międzynarodowej,
- zwiększenia zatrudnienia,
- osiągnięcia standardów UE w zakresie ochrony środowiska,
- pełniejszego wykorzystania szans na jednolitym rynku europejskim,
- adaptacji do działania w warunkach gospodarki opartej na wiedzy.

Pomoc w ramach osi rozwoju będzie dostępna także dla dużych przedsiębiorstw i ukierunkowana na wspomaganie procesów rozwojowych i restrukturyzacyjnych pod warunkiem wykazanej przed udzieleniem pomocy opłacalności ekonomicznej planowanych przedsięwzięć i przestrzegania przepisów pomocy publicznej.

Wsparciem zostanie objęte otoczenie biznesu – instytucje wspierające działalność przedsiębiorstw, w tym współpracujące z przedsiębiorstwami instytucje sfery naukowo-badawczej oraz system dostępu do informacji i usług publicznych on-line. Szczególne znaczenie dla powodzenia procesów wzrostu konkurencyjności polskiej gospodarki będą miały w ramach osi wydatki przeznaczone bezpośrednio na sektor naukowo-badawczy oraz wspomaganie rozwoju dostępu do technologii społeczeństwa informacyjnego.

Wdrażanie osi odbywać się będzie poprzez:

- kontynuację realizacji programów finansowanych dotychczas ze środków krajowych wynikających z programu społeczno-gospodarczego rządu „Przedsiębiorczość – Rozwój – Praca” oraz programów naukowo-badawczych KBN
- realizację programu współfinansowanego z zasobów Europejskiego Funduszu Rozwoju Regionalnego SPO „Wzrost konkurencyjności gospodarki”,
- uczestnictwo w międzynarodowych programach współpracy naukowo-technicznej takich jak np. Szósty Program Ramowy,
- realizację programów współfinansowanych ze środków programów przedakcesyjnych Phare, które zostaną zakończone do roku 2006.

Komplementarnie do działań podejmowanych w ramach osi „Wspieranie konkurencyjności przedsiębiorstw”, współfinansowanych z zasobów ERDF, będą prowadzone działania w ramach Sektorowego Programu Operacyjnego „Rozwój Zasobów Ludzkich” oraz Zintegrowanego Programu Operacyjnego Rozwoju Regionalnego.

Inwestycja pod nazwą „Inkubator Przedsiębiorczości – rozwój w korzystnych warunkach” jest zgodna z założeniami NPR na lata 2004-2006 w sferze rozwoju przedsiębiorczości.

#### 4.2. Strategia Rozwoju Województwa Śląskiego na lata 2000-2020

Lokalny Program Rewitalizacji obszaru przemysłowego w Tarnowskich Górach jest zgodny z zapisami Strategii Rozwoju Województwa Śląskiego na lata 2000-2020.

Dla rozwiązywania problemów rozwoju Województwa Śląskiego należy podjąć określone typy pożądanych działań - inicjatyw strategicznych. Są one podstawą wyboru priorytetów, celów i kierunków strategicznych. Określają one strategię, w której na pierwszy plan wysuwa się neutralizacja, a następnie przezwyciężenie negatywnych skutków procesów restrukturyzacji oraz wzrost globalnej konkurencyjności regionu w średnio oraz długofalowej perspektywie. Niniejszy program rewitalizacji wpisuje się w III oraz IV cel strategiczny w ramach Strategii Rozwoju Województwa Śląskiego.

### CEL STRATEGICZNY III:

#### **Wzrost innowacyjności i konkurencyjności gospodarki**

Konkurencyjność gospodarki jest podstawą rozwoju regionu. Pożądanym trendem jest wzrost zdolności: do eksportu, przyciągania inwestycji zagranicznych i krajowych, dostosowawczych (produkty o większej wartości dodanej oraz produkty wysokiej techniki) oraz do powiększania przychodów (poziom PKB). Konkurencyjność gospodarki regionu może być osiągnięta poprzez wzmocnienie jej innowacyjności, to jest rozwój nowych działalności, nowych produktów i nowych przedsiębiorstw.

Województwo śląskie powinno stać się światowym przykładem gospodarki zrównoważonego rozwoju, gdzie obok unowocześniania tradycyjnych sektorów (węglowy, stalowy i koksowniczy) kreowane są przyszłościowe sektory gospodarki wykorzystujące



najnowsze technologie. Region dysponuje wieloma możliwościami pozwalającymi na rozwój działalności zaawansowanych technologicznie, które związane są z kulturą przemysłową, wykwalifikowanymi kadrami oraz zapleczem edukacyjnym i naukowo-badawczym wyższych uczelni i instytutów naukowych. Dodatkowym atutem są międzynarodowe kontakty środowisk akademickich i gospodarczych.

Ważne jest wspieranie procesów innowacyjnych, szczególnie w sektorze małych i średnich przedsiębiorstw. Firmy te są nośnikami innowacyjnych rozwiązań oraz kreatorami nowych miejsc pracy. Pożądanym działaniem jest zatem tworzenie nowoczesnej tkanki przedsiębiorczości, w tym centrów transferu technologii i rozwijanie współpracy sektora B+R z przedsiębiorstwami wraz z systemem pomocy w zakresie przygotowania dokumentacji i patentowania wynalazków.

Ważnym elementem konkurencyjności regionu jest stałe podnoszenie jego atrakcyjności inwestycyjnej, warunkującej przyciąganie nowych inwestorów, co wiąże się z absorpcją technologii i innowacji.

#### **Kierunek działań 1: Tworzenie warunków do rozwoju małych i średnich przedsiębiorstw**

Prowadzone w regionie działania powinny skupiać się przede wszystkim na pobudzaniu aktywności gospodarczej tego sektora, w tym również działalności rzemieślniczej, zwiększaniu zatrudnienia oraz wzroście jego konkurencyjności i zdolności do funkcjonowania zarówno na krajowym, jak i jednolitym rynku europejskim. Trzeba także wspierać działania na rzecz ułatwiania dostępu przedsiębiorstwom sektora MSP do zewnętrznych źródeł finansowania, np. funduszy pożyczkowych czy poręczeniowych.

Istotny jest również dalszy rozwój instytucji o charakterze lokalnym i regionalnym wspierających rozwój przedsiębiorczości, do których należą: izby gospodarcze i rzemieślnicze, agencje rozwoju, inkubatory, centra innowacji i przedsiębiorczości itp. Instytucje te świadczą usługi doradcze, szkoleniowe, informacyjne i finansowe dla sektora MSP.

#### **Kierunek działań 2: Wspieranie sektora B+R i wdrożeń nowych technologii**

Poprawa konkurencyjności we współczesnej gospodarce dokonuje się w dużej mierze poprzez wzrost innowacyjności, w tym zwiększenie transferu nowoczesnych rozwiązań technologicznych, produktowych i organizacyjnych do przedsiębiorstw i instytucji. Stąd konieczność zwiększenia wykorzystania infrastruktury naukowo-badawczej na rzecz gospodarki i jej wzmocnienia oraz zwiększenie wykorzystania wyników prac badawczo-rozwojowych poprzez intensyfikację współpracy między sferą naukowo-badawczą a przedsiębiorstwami.

Jednym z najważniejszych wyzwań w gospodarce regionu będzie więc stworzenie, podobnie jak to ma miejsce w krajach wysoko rozwiniętych, infrastruktury instytucjonalnej i prawnej komercjalizacji nauki oraz techniki.

#### **Kierunek działań 3: Podnoszenie atrakcyjności inwestycyjnej regionu**

Podniesienie atrakcyjności inwestycyjnej regionu będzie prowadzić do zwiększenia nowoczesności gospodarki, transferu technologii, rozwoju kooperujących przedsiębiorstw. Tym samym na zasadzie synergii będzie przyrastać liczba nowych miejsc pracy i zwiększy się zdolność konkurencyjna regionu. Wymaga to przede wszystkim działań w zakresie tworzenia stref aktywności gospodarczej, przygotowywania nowych, uzbrojonych,

**dostępnych komunikacyjnie terenów pod inwestycje, o uregulowanych kwestiach własności, oraz rozwiniecia sieci instytucji otoczenia biznesu.**

Należy także prowadzić skoordynowane działania samorządu terytorialnego wszystkich szczebli, przedsiębiorstw i ich organizacji w celu pozyskiwania inwestorów krajowych i zagranicznych.

#### **Kierunek działań 4: Modernizacja sektora rolno-spożywczego i rozwijanie działalności pozarolniczej**

Koniecznym elementem rozwoju gospodarki regionu jako całości jest modernizacja sektora rolno-spożywczego, przyczyniająca się do podniesienia jego konkurencyjności w kraju i za granicą. Przeobrażenia obejmujące zarówno organizację, profil i jakość produkcji pozwalają na stworzenie nowych możliwości rozwojowych gospodarstw rolnych. Konkurencyjność sektora rolno-spożywczego zależy również od prowadzenia procesów zmian własnościowych zorientowanych na scalanie gruntów i konsolidację gospodarstw.

#### **Kierunek działań 5: Zwiększenie atrakcyjności turystycznej regionu**

Gospodarka turystyczna oceniana jest jako najbardziej przyszłościowy pod względem dynamiki rozwoju dział gospodarki narodowej. Podniesienie atrakcyjności turystycznej regionu przyczyni się zatem do rozwoju działalności związanych z turystyką, gastronomią, wypoczynkiem i rekreacją. Istotne jest wypracowanie i rozwój regionalnych produktów markowych w turystyce, między innymi takich jak turystyka biznesowa, miejska i kulturowa, wiejska, pielgrzymkowa, rekreacyjna, aktywna i specjalistyczna.

#### **Kierunek działań 6: Wspieranie procesów poprawy efektywności i adaptacji rynkowej tradycyjnych gałęzi przemysłu**

Dominująca pozycja tradycyjnych sektorów w strukturze gospodarki regionu powoduje, iż wszelkie działania podejmowane wobec nich rzutują znacząco na kondycję całej gospodarki regionu. Wprowadzenie gospodarki rynkowej w pełni ujawniło nierentowność wielu zakładów przemysłowych, a także ich niską innowacyjność. Jednym z efektów dotychczasowych przemian gospodarczych regionu jest coraz szybszy rozwój nowoczesnych gałęzi przemysłu, takich jak: elektronika, przemysł samochodowy, przetwórstwo spożywcze.

Działania wobec tradycyjnych sektorów nie powinny się ograniczać do łagodzenia negatywnych skutków restrukturyzacji, ale również dotyczyć podnoszenia ich konkurencyjności i wspierania procesów adaptacji rynkowej – wykorzystując poprawiającą się koniunkturę na rynkach światowych.

### **CEL STRATEGICZNY IV:**

**POPRAWA JAKOŚCI ŚRODOWISKA NATURALNEGO I KULTUROWEGO ORAZ ZWIĘKSZENIE ATRAKCYJNOŚCI PRZESTRZENI**

#### **Kierunek działań 2: Zagospodarowanie centrów miast oraz zdegradowanych dzielnic**

Zasadniczym elementem podniesienia atrakcyjności miast regionu i głównym warunkiem wzrostu jakości życia staje się zagospodarowanie centrów oraz przebudowa dzielnic zdegradowanych, charakteryzujących się złym stanem technicznym i niskim standardem życia mieszkańców. Działania te powinny obejmować modernizację struktury



urbanistycznej, rozbudowę i dostosowanie istniejącej infrastruktury do zachodzących procesów suburbanizacji oraz stworzenie warunków do wypoczynku i rekreacji.

Można spodziewać się zwiększenia negatywnych rezultatów procesu suburbanizacji, jeżeli nie zostaną podjęte odpowiednie działania ukierunkowane na polepszenie warunków mieszkaniowych w miastach, podniesienie jakości architektury i przestrzeni publicznych oraz radykalną zmianę wizerunku przemysłowych miast.

### **Kierunek działań 3: Rewitalizacja terenów zdegradowanych**

Większość obszarów miejskich województwa śląskiego zawiera w sobie tereny przemysłowe lub z nimi sąsiaduje. Zakłady przemysłowe przez lata wrastały w krajobraz regionu, potwierdzając historię i tradycję, przez co stały się symbolami identyfikacji miejsca, elementami tożsamości regionu. W ostatnich latach przemysł podlega znacznym przemianom związanym między innymi z procesami globalizacji gospodarki, co powoduje degradację zurbanizowanych obszarów o przemysłowym charakterze, pozostawianie w centrach miast nieużytkowanych terenów i obiektów poprzemysłowych.

**Przebudowie gospodarczej i społecznej oraz tworzeniu nowego wizerunku regionu towarzyszyć musi rewitalizacja terenów zdegradowanych, w tym poprzemysłowych, pogórnicznych i powojсковych.** Znaczenie problematyki przekształcania terenów poprzemysłowych wynika z masowości ich występowania, a także z ich lokalizacji w potencjalnie wartościowych miejscach – centrach miast, w pobliżu arterii komunikacyjnych, w sąsiedztwie obszarów o walorach przyrodniczo-krajobrazowych. Głównym celem tych działań będzie przystosowanie zdegradowanych terenów do pełnienia nowych funkcji, m.in.: gospodarczych, społecznych, rekreacyjnych, edukacyjnych, a w konsekwencji ich rewaloryzacja i poprawa warunków życia mieszkańców. Działania w tym zakresie w istotny sposób przyczynią się również do podniesienia atrakcyjności regionu. Zakres prac, kosztochłonność oraz złożoność procesów związanych z rewitalizacją wymaga współpracy podmiotów publicznych i prywatnych. Niedostrzeganie konieczności rewitalizacji skutkuje dalszą degradacją terenu oraz stwarza zagrożenie dla ludzi i środowiska.

W województwie śląskim, podobnie jak w całym kraju, nie istnieją rozwiązania systemowe ukierunkowane na kompleksowy proces przekształcania terenów poprzemysłowych. Konieczne jest, więc przeprowadzenie ich rzetelnej inwentaryzacji i klasyfikacji, rozwiązanie kwestii własnościowych. Na przeszkodzie efektywnej rehabilitacji terenów zdegradowanych stają także bariery prawne i finansowe.

### **4.3. Strategia Rozwoju Powiatu Tarnogórskiego na lata 2001 - 2015**

Strategia Rozwoju Powiatu Tarnogórskiego na lata 2001 – 2015 została przyjęta przez władze samorządowe Powiatu Tarnogórskiego w sierpniu 2001 r. W trakcie prac nad przyjęciem tego dokumentu poddano Powiat analizie SWOT, w wyniku której zidentyfikowano silne i słabe strony Powiatu oraz szanse i zagrożenia wpływające z jego bliższego i dalszego otoczenia. I tak wśród silnych stron Powiatu znaleźć można:

- Korzystne położenie geograficzne i komunikacyjne dla rozwoju przedsiębiorczości:
  - bliskość aglomeracji śląskiej – duży rynek zbytu, koncentracja usług okołobiznesowych, ośrodki akademickie, etc.,
  - lotnisko w Pyrzowicach,

- rozwinięta sieć komunikacyjna: drogowa (w tym droga nr 11 łącząca Górny Śląsk z Wielkopolską i Pomorzem Zachodnim) i kolejowa (Tarnowskie Góry jako duży węzeł kolejowy).
- Duże zasoby wykwalifikowanej siły roboczej (przemysł maszynowy, elektromaszynowy, chemiczny, metalowy, odzieżowy) – silne tradycje zawodowe;
- Duże obszary dogodnie zlokalizowanych terenów inwestycyjnych, zarówno po zlikwidowanych zakładach przemysłowych, jak i nowe;
- Gęsta sieć infrastruktury technicznej i komunikacyjnej na terenie powiatu;
- Różnorodność branż gospodarczych na terenie powiatu, duża ilość podmiotów gospodarczych;
- Bogactwo zasobów naturalnych (lasy, zbiorniki wodne, stosunkowo dobra jakość powietrza) – tereny atrakcyjne do zamieszkiwania, wypoczynku, rekreacji, turystyki weekendowej;

Do słabych stron Powiatu zaliczamy:

- Brak instytucji wspierającej rozwój małej i średniej przedsiębiorczości oraz stymulującej współpracę pomiędzy sektorami lokalnego biznesu i samorządu terytorialnego na terenie powiatu;
- Brak sprawnego przepływu informacji pomiędzy przedsiębiorcami i samorządami lokalnymi oraz promocji przedsiębiorczości – dobrych wzorców;
- Zły stan infrastruktury technicznej i komunikacyjnej – niewystarczająca ilość środków na jej modernizację;
- Słaba kondycja ekonomiczna dużych przedsiębiorstw, związana z dużym uzależnieniem profilów działalności gospodarczej od górnictwa i przemysłu ciężkiego – branże upadające lub mało rentowne;
- Niskie kwalifikacje zawodowe osób bezrobotnych – trudności w dostosowaniu się do potrzeb lokalnego rynku pracy;
- Wciąż widoczna degradacja środowiska naturalnego;
- Brak szerszych kontaktów handlowych z nowymi rynkami zbytu - europejskimi;
- Zużyty majątek trwały istniejących przedsiębiorstw, nie nadający się do adaptacji;

Do podstawowych szans dla Powiatu, płynących z otoczenia zewnętrznego należą:

- Możliwości korzystania z pomocy finansowej Unii Europejskiej, np.: środki przedakcesyjne (SAPARD, ISPA, PHARE 2), środki Banku Światowego;
- Przystąpienie Polski do struktur Unii Europejskiej – łatwiejszy dostęp do zagranicznych kapitałów oraz miejsc pracy tworzonych w krajach unijnych, nowe rynki zbytu, nowe technologie;
- Bliskość aglomeracji śląskiej – rynek zbytu, potrzeby mieszkańców dużych miast co do wypoczynku i zamieszkania na terenach atrakcyjnych przyrodniczo – szczególnie zauważalne wśród kadr menedżerskich i wysoko wykwalifikowanych pracowników;
- Bliskość lotniska w Pyrzowicach;
  - Duży potencjał gospodarczy tkwiący wśród byłych mieszkańców powiatu mieszkających obecnie za granicą (głównie w Niemczech);
  - Budowa autostrady A1.

Wśród zagrożeń i trudności dla Powiatu Tarnobrzegskiego płynących z otoczenia zewnętrznego znaleźć można:

- Zły system finansowania działań powiatu – niewielki udział dochodów własnych w budżecie powiatu, uzależnienie od pieniędzy centralnych;
- Wzrastające bezrobocie w Polsce;
- Nadmierne obciążenia finansowe firm, duże koszty pracy – podatki, ZUS;
- Niepewny los dużych firm produkujących na potrzeby górnictwa – niewystarczające wsparcie państwa w działaniach restrukturyzacyjnych dużych zakładów przemysłowych;
- Częste zmiany przepisów prawnych i ich niejednoznaczna interpretacja;
- Kadencyjność władz, zarówno rządowych, jak i samorządowych;
- Skomplikowane procedury i wysokie wymagania instytucji pomocowych udzielających wsparcia finansowego;
- Pogłębianie się niżu demograficznego w Polsce

Realizacja założeń lokalnego programu rewitalizacji wpisuje się w sposób bezpośredni w I, II i III Domenę Strategii Rozwoju Powiatu Tarnobrzegskiego, jaką jest Przedsiębiorczość. Program ten przyczyni się do realizacji celu strategicznego - Wspieranie działań służących rozwojowi małych i średnich firm poprzez aktywizację lokalnych przedsiębiorców oraz przyciąganie nowych inwestycji:

**Cel operacyjny I 1.1.** Stworzenie kompleksowego systemu wsparcia organizacyjnego i merytorycznego dla małych i średnich przedsiębiorstw:

- a) Zadania I.1.1.3. - Utworzenie Powiatowego Ośrodka Informacji Przestrzennej gromadzącego zasoby informacyjne Powiatu.
- b) Zadania I.1.1.6 - Promocja ofert inwestycyjnych powiatu, jego walorów gospodarczych oraz organizacja targów i wystaw.

**Cel operacyjny I 1.2.** Kreowanie korzystnego klimatu dla dalszego rozwoju lokalnych firm oraz przyciągania inwestorów zewnętrznych:

- a) Zadanie I.2.5. - Popieranie pro-przedsiębiorczych rozwiązań prawnych i ekonomicznych poprzez działania promocyjne i lobbingowe wśród decydentów na szczeblu centralnym i w instytucjach.

**Cel operacyjny I.1.3.** - Koordynacja procesu rozwoju infrastruktury technicznej i komunalnej niezbędnej dla rozwoju małej i średniej przedsiębiorczości:

- a) Zadanie I.1.3.3. - Skomunikowanie wydzielonych terenów inwestycyjnych z głównymi ciągami komunikacyjnymi.



## 5. System wdrażania

Podmiotem wiodącym, wdrażającym lokalny program rewitalizacji obszarów przemysłowych w Tarnowskich Górach, jest Starostwo Powiatowe w Tarnowskich Górach. W jego imieniu nad realizacją programu rewitalizacji czuwać będzie Biuro Strategii i Funduszy Zewnętrznych oraz Pełnomocnik ds. Inkubatora Przedsiębiorczości. Ma to swoje uzasadnienie m.in. w planowanym, powiatowym zasięgu oddziaływania zrewitalizowanego terenu. Jest to także zgodne z założeniami Strategii Rozwoju Powiatu Tarnogórskiego, domeną *Przedsiębiorczość*. Natomiast inwestycję będzie prowadzić Wydział Inwestycji i Gospodarki Mieniem. W ramach wdrażania programu, jak i całej Strategii Rozwoju Powiatu Tarnogórskiego, przewiduje się stałą współpracę pomiędzy Samorządem Powiatu Tarnogórskiego i Samorządami Gmin z tego obszaru. Rolę koordynatora wdrażania prac związanych ze Strategią Rozwoju Powiatu Tarnogórskiego pełni Komisja ds. Rozwoju i Promocji Powiatu Tarnogórskiego, a monitorowanie prac powierzono Biurowi Strategii i Funduszy Zewnętrznych Starostwa Powiatowego w Tarnowskich Górach.

Faza wdrożeniowa programu, objęta dofinansowaniem w ramach Zintegrowanego Programu Rozwoju Regionalnego 2004 – 2006, będzie zgodna z zasadami określonymi w „ZPORR – Ogólny Podręcznik Wdrażania”. Nadzór nad jej przebiegiem sprawować będą wyspecjalizowane jednostki organizacyjne Powiatu Tarnogórskiego. Wcześniej inwestycja pod nazwą inkubator przedsiębiorczości uzyskał dofinansowanie w ramach „Programu Łagodzenia w Regionie Śląskim Skutków Restrukturyzacji Zatrudnienia w Górnictwie Węgla Kamiennego”. Środki te zostały wydatkowane na remont pomieszczeń, zakup sprzętu i mebli niezbędnych do funkcjonowania inkubatora.



## **6. Sposoby monitorowania, oceny i komunikacji społecznej**

### **6.1. System monitorowania programu rewitalizacji**

Monitoring projektu to proces systematycznego zbierania i analizowania informacji na jego temat, relacjonujących stopień zaangażowania i realizacji w ujęciu rzeczowym i finansowym. Celem takich działań jest zapewnienie zgodności realizacji projektu z przyjętymi dla niego założeniami.

Planuje się, że monitorowaniem zawansowania realizacji programu zajmie się Biuro Strategii i Funduszy Zewnętrznych wraz z Pełnomocnikiem ds. Inkubatora Przedsiębiorczości oraz Wydziałem Inwestycji i Gospodarki Mieniem Starostwa Powiatowego w Tarnowskich Górach, w porozumieniu z jednostkami organizacyjnymi Powiatu odpowiedzialnymi za realizację etapów i zakresów działania, przewidzianych w programie. Biuro Strategii i Funduszy Zewnętrznych będzie zobowiązane do przedstawiania Zarządowi Powiatu bieżących wskaźników postępu programu rewitalizacji.

### **6.2. Sposoby oceny programu rewitalizacji**

Z punktu widzenia instytucji wdrażającej jednym z ważniejszych zagadnień związanych z realizacją programu jest jego ewaluacja. W powiecie tarnogórskim oceną zaawansowania prac związanych z wdrażaniem Strategii Rozwoju Powiatu Tarnogórskiego i wynikających z niego programów, a takim jest m.in. lokalny program rewitalizacji obszaru przemysłowego, zajmuje się Rada Powiatu, a ściślej Komisja ds. Rozwoju i Promocji. Dlatego też planuje się oprzeć proces oceny przedmiotowego programu o tę Komisję Rady Powiatu.

Ocena lokalnego programu rewitalizacji będzie polegała na raportowaniu wykonania kolejnych etapów założonego planu działań Zarządowi Powiatu oraz włączenia informacji o pracach nad programem rewitalizacji do corocznego raportu przedkładanego Radzie Powiatu Tarnogórskiego o realizacji zadań wynikających z założeń Strategii Rozwoju Powiatu Tarnogórskiego.

Zapleczem administracyjno-technicznym dla powyższych zadań pozostaje Biuro Strategii i Funduszy Zewnętrznych Starostwa Powiatowego w Tarnowskich Górach. Działania ewaluacyjne, podejmowane przez tę jednostkę, zostaną skorelowane z obowiązkami wynikającymi z zapisów dokumentów Zintegrowanego Programu Operacyjnego Rozwoju Regionalnego.

### **6.3. Sposoby inicjowania współpracy pomiędzy sektorem publicznym, prywatnym i organizacjami pozarządowymi**

Zgodnie z przyjętym przez Radę Powiatu Programem Współpracy Powiatu Tarnogórskiego z Organizacjami Pozarządowymi, Samorząd Powiatu i jego jednostki organizacyjne zobowiązane są do ścisłej współpracy z sektorem organizacji pozarządowych. W ramach tej współpracy planowane są spotkania informacyjno – konsultacyjne, także związane z nowo planowanymi zadaniami Samorządu Powiatowego. Formuła tych spotkań ma charakter otwarty, zatem spektrum problematyki będzie obejmować także zagadnienia konsultacji społecznej zadań związanych z rewitalizacją obszarów przemysłowych i innych zamierzeń ujmowanych w lokalnych planach rozwoju. Przede wszystkim jednak Strategia Rozwoju Powiatu Tarnogórskiego to dokument powstały w ramach konsultacji społecznych, a więc wszystkie programy wynikające z jego założeń są podejmowane zgodnie z zasadą konsultacji społecznych.





W Powiecie Tarnogórskim funkcjonuje również stały kontakt konsultacyjny z reprezentacją sektora prywatnych przedsiębiorców, skupionych w organie doradczym, jakim jest Powiatowe Forum Biznesu. Cykliczne spotkania z Forum pozwalają na stałą wymianę poglądów dotyczących podejmowanych razem oraz samodzielnie, niezależnie od partnera, działań. Spotkania te obejmują również rozmowy na tematy zagospodarowania przestrzennego i gospodarczego terenu Powiatu, w tym także zadania rewitalizacji terenów poprzemysłowych. Powiatowe Forum Biznesu opiniowało Regulamin przyjmowania przedsiębiorców do Inkubatora Przedsiębiorczości.

Strategia Rozwoju Powiatu Tarnogórskiego nakłada także na instytucje Powiatu obowiązek zacieśniania kontaktów pomiędzy jednostkami samorządu lokalnego i instytucjami życia publicznego. Inicjatorem tego typu spotkań jest często Starosta Tarnogórski, gdyż nie sposób podejmować działań na skalę powiatową bez akceptacji społeczności lokalnej. Oprócz licznych spotkań, mieszkańcy i przedsiębiorcy z terenu Powiatu mogą uczestniczyć w otwartych dyskusjach na stronie internetowej Starostwa Powiatowego w Tarnowskich Górach, tzw. „czat” ze Starostą oraz w organizowanych w miarę potrzeb konferencji prasowych.

Sposobów inicjowania współpracy pomiędzy sektorem publicznym, prywatnym i organizacjami pozarządowymi nie zabraknie także w procesie realizacji lokalnego programu rewitalizacji terenów poprzemysłowych w Tarnowskich Górach.

#### **6.4. Public Relations programu rewitalizacji**

Celem promocji jest:

- a) skuteczne poinformowanie potencjalnych beneficjentów o możliwościach, jakie pojawią się wraz z wdrożeniem programu;
- b) podniesienie świadomości opinii publicznej o rezultatach zaangażowania samorządu lokalnego w działania służące rozwojowi naszego regionu.
- c) Realizacja tych celów będzie osiągnięta na dwóch płaszczyznach:
- d) pośredniej (medialnej), przy udziale lokalnych mediów, strony internetowej, czy wydawanych broszur i materiałów informacyjnych, zamieszczenia podświetlonej tablicy reklamowej na wjeździe do inkubatora,
- e) bezpośredniej (interaktywnej), poprzez zebrania z mieszkańcami, przedsiębiorcami i reprezentantami zainteresowanych grup interesu, zaangażowanych w program rewitalizacji.

Prowadzona w ten sposób akcja informacyjna spełniać będzie następujące założenia:

- a) dostarczenie możliwie wielu informacji o obszarze rewitalizacji i jego problemach,
- b) uzyskanie maksymalnej ilości informacji zwrotnej od społeczności lokalnej,
- c) uświadomienie społeczności lokalnej jej wiodącej roli w procesie rewitalizacji, w celu aktywizacji jej potencjałów innowacyjności i przedsiębiorczości.

WICEPRZEMOVIOWY  
RADY POWIATU  
Kazimierz Gwóźdz

# OZNACZENIA

- wjazd na działkę
- ogrodzenie
- inkubator - budynek biurowy
- inkubator - hala
- teren utwardzony - dojazdy
- teren utwardzony - parkingi
- teren zielony

z up. STAROSTY

mgr inż. Danuta Kołacz

inspekcja:

numer rys.	1
skala:	1:1000
projekt:	PROGRAM FUNKCJONALNO - UŻYTKOWY
obiekt:	INKUBATOR PRZEDSIĘWZIĘCZOŚCI W TARNOWSKICH GÓRACH
lokalizacja:	Tarnowskie Góry, ul. Sienkiewicza 49
inwestor:	Starostwo Powiatowe w Tarnowskich Górach ul. Karłowicza 5, 42-600 Tarnowskie Góry
nazwa rys.	PRZECIEK ZAGOSPODAROWANIA DZIAŁKI
projektant:	mgr inż. arch. Adam Szwarc - nr ewid. 541/01
data:	sierpień 2005 r.
etap:	zagospodarowanie działki



a.s.studio

mgr inż. arch. Adam Szwarc  
ul. Ligęzy 12/7  
41-902 Bytom  
tel. +48 509 828 409  
mail to: szwarc@hot.pl

MAPA ZASADNICZA

2921/94  
2944/94  
2920/94  
2922/94  
2942/94  
2975/94  
2974/94  
5021/94  
5022/94  
5023/94  
5024/94  
5025/94  
5026/94  
5027/94  
5028/94  
5029/94  
5030/94  
5031/94  
5032/94  
5033/94  
5034/94  
5035/94  
5036/94  
5037/94  
5038/94  
5039/94  
5040/94  
5041/94  
5042/94  
5043/94  
5044/94  
5045/94  
5046/94  
5047/94  
5048/94  
5049/94  
5050/94  
5051/94  
5052/94  
5053/94  
5054/94  
5055/94  
5056/94  
5057/94  
5058/94  
5059/94  
5060/94  
5061/94  
5062/94  
5063/94  
5064/94  
5065/94  
5066/94  
5067/94  
5068/94  
5069/94  
5070/94  
5071/94  
5072/94  
5073/94  
5074/94  
5075/94  
5076/94  
5077/94  
5078/94  
5079/94  
5080/94  
5081/94  
5082/94  
5083/94  
5084/94  
5085/94  
5086/94  
5087/94  
5088/94  
5089/94  
5090/94  
5091/94  
5092/94  
5093/94  
5094/94  
5095/94  
5096/94  
5097/94  
5098/94  
5099/94  
5100/94

WICERZEWODNICZĄCY  
RADY POWIATU

2975

Kazimierz Gwóźdź

bosen

2974/94

5021/94

5022/94

5023/94

5024/94

5025/94

5026/94

5027/94