

**Uchwała nr XX/169/2004  
Rady Powiatu  
w Tarnowskich Górach  
z dnia 23 marca 2004 roku**

w sprawie zatwierdzenia zmian w statucie oraz tekstu jednolitego Statutu Wielospecjalistycznego Szpitala Powiatowego im. dr B. Hagera w Tarnowskich Górach.

Na podstawie art. 12, pkt 11 ustawy z dnia 5 czerwca 1998 roku o samorządzie powiatowym (tj. Dz. U. Nr 142, poz. 1592 z 2001 r. z późn. zm.) w związku z art. 39, ust 2 ustawy z dnia 30 sierpnia 1991 roku o zakładach opieki zdrowotnej (tj. Dz. U. Nr 91, poz. 408 z późn. zm.).

**Rada Powiatu  
uchwala:**

**§1**

Zatwierdzić zmiany w statucie oraz tekst jednolity Statutu Wielospecjalistycznego Szpitala Powiatowego im. dr B. Hagera w Tarnowskich Górach przyjęte przez Radę Społeczną Szpitala uchwałą Nr 93/04 z dnia 11 marca 2004 roku.

**§2**

Wykonanie uchwały powierza się Zarządowi Powiatu w Tarnowskich Górach.

**§3**

Uchwała wchodzi w życie z dniem podjęcia.

**§4**

Uchwała podlega ogłoszeniu w sposób zwyczajowo przyjęty.

**PRZEWODNICZĄCY  
RADY POWIATU**

Gabriel Tobor

**Uchwała Nr 93/04**  
**Rady Społecznej Wielospecjalistycznego Szpitala Rejonowego im. dr B.Hagera**  
**w Tarnowskich Górach**  
**z dnia 11.03.2004 r.**

**w sprawie uchwalenia zmian w statucie oraz przyjęcia tekstu jednolitego statutu Wielospecjalistycznego Szpitala Powiatowego im. dr B.Hagera**

Na podstawie art. 39 ust. 3 ustawy z dnia 30 sierpnia 1991 roku o zakładach opieki zdrowotnej (Dz.U. Nr 91 poz. 408 z 1991 roku ze zmianami)

Rada Społeczna p o s t a n a w i a

§ 1

1. Uchwalić zmiany w statucie w sposób następujący:

a) § 18 otrzymuje następujące brzmienie :

„ § 18

Organizację wewnętrzną tworzą:

1. samodzielne stanowiska i jednostki organizacyjne podległe dyrektorowi:

- a) Z-ca Dyrektora ds. Lecznictwa,
- b) Z-ca Dyrektora ds. Ekonomiczno-Finansowych,
- c) Z-ca Dyrektora ds. Organizacyjno-Administracyjnych,
- d) Naczelną Pielęgniarką,
- e) Radca Prawny,
- f) Rewident Zakładowy,
- g) Dział Promocji i Marketingu,
- h) Pełnomocnik ds. zarządzania jakością

2.Podległe Z-cy Dyrektora ds. Ekonomiczno-Finansowych :

- a) Główny Księgowy,
- b) Apteka Ogólnodostępna „Centralna”,
- c) Dział Rozliczeń,
- d) Dział Zamówień Publicznych,
- e) Dział Gospodarczy

3. Podległe Z-cy Dyrektora ds. Organizacyjno – Administracyjnych :

- a) Dział kadr, szkoleń i spraw socjalnych,
- b) Kapelan,
- c) Inspektor BHP,
- d) Inspektor ds. Ochrony Przeciwpowodziowej,
- e) Inspektor d/s obrony cywilnej,
- f) Dział organizacji i nadzoru,
- g) Dział techniczno-eksploatacyjny,
- h) Centralna tlenownia



4..Zastępcy dyrektora d/s leczenia podlegają:

- a) izby przyjęć,
- b) oddziały szpitalne,
- c) blok operacyjny ogólny,**
- d) dział diagnostyczny,
- e) zakład rehabilitacji leczniczej,
- f) przyszpitalna przychodnia specjalistyczna,
- g) apteka szpitalna
- h) centralna sterylizacja
- i) zakład opiekuńczo-leczniczy**

5. Naczelnej pielęgniarce podlega:

- a) pielęgniarka epidemiologiczna**
- b) średni i niższy personel medyczny

6) Głównemu Księgowemu podlegają:

- a) sekcja finansowo-księgowa,**
- b) sekcja płac"**

b) W Załączniku nr 2 do statutu pkt 3 otrzymuje brzmienie :

**„ 3) BLOK OPERACYJNY OGÓLNY ul. Pyskowska 47-51”**

- c) W schemacie organizacyjnym (załącznik nr 1 do statutu ) wprowadza się zmiany zgodne z załącznikiem do niniejszej uchwały.
- 2. Przyjąć stanowiący załącznik do niniejszej uchwały tekst jednolity statutu Wielospecjalistycznego Szpitala Powiatowego im. dr B.Hagera w Tarnowskich Górach, uwzględniający wszystkie dotychczas wprowadzone zmiany i z zastosowaniem kolejności w numeracji paragrafów, ustępów, punktów i podpunktów.

§ 2

Niniejsza uchwała zostanie przedłożona do zatwierdzenia Radzie Powiatu Tarnogórskiego.

WICESZAROSTA

*Wojciech Rogocz*  
Wojciech Rogocz

9

**Załącznik do Uchwały nr 93/04 Rady Społecznej Szpitala  
Rejonowego z dnia 11.03.2004 r.**

**Tekst jednolity**

**STATUT  
Samodzielnego Publicznego Zakładu Opieki Zdrowotnej  
Wielospecjalistycznego Szpitala Powiatowego  
im. dr Bronisława Hagera w Tarnowskich Górach**

**ROZDZIAŁ I  
POSTANOWIENIA OGÓLNE**

**§ 1.**

**Samodzielny Publiczny Zakład Opieki Zdrowotnej - Wielospecjalistyczny Szpital Powiatowy im. dr Bronisława Hagera w Tarnowskich Górach, zwany dalej w skrócie "SPZOZ - Szpital Powiatowy" działa na podstawie:**

1. Ustawy z dnia 30 sierpnia 1991 roku o zakładach opieki zdrowotnej (Dz.U.Nr 91 poz. 408 z 1991 roku z późniejszymi zmianami)
2. Innych przepisów wydanych na podstawie ustawy, o której mowa w pkt 1, dotyczących publicznych zakładów opieki zdrowotnej.
3. Ustawy z dnia 23 kwietnia 1964 r. - kodeks cywilny (Dz.U.Nr 16 poz.93 z późn.zmianami.)
4. Niniejszego statutu

**§ 2.**

1. Siedziba SPZOZ - Szpitala Powiatowego mieści się w Tarnowskich Górach ul. Pyskowska 47-51
2. Uruchomienie i prowadzenie dodatkowej działalności, poza wymienionymi w załączniku nr 2 i § 23 wymaga zmiany statutu.



### § 3.

Obszar działania SPZOZ - **Szpitala Powiatowego** wynikający ze statusu publicznego zakładu opieki zdrowotnej obejmuje teren powiatu tarnogórskiego oraz inny obszar na podstawie zawartych umów.

### § 4.

1. Organem założycielskim sprawującym nadzór nad **Szpitałem Powiatowym** w zakresie określonym w art. 67 ustawy o zakładach opieki zdrowotnej jest Powiat Tarnogórski.
2. Organem sprawującym kontrolę nad **Szpitałem Powiatowym** w zakresie określonym w art. 65 ustawy o zakładach opieki zdrowotnej jest Wojewoda Śląski.

### § 5.

1. SPZOZ - **Szpital Powiatowy** ma status samodzielnego publicznego zakładu opieki zdrowotnej.
2. SPZOZ - **Szpital Powiatowy** podlega wpisowi do rejestru zakładów opieki zdrowotnej, prowadzonego przez Wojewodę Śląskiego.
3. SPZOZ - **Szpital Powiatowy** uzyskuje osobowość prawną z chwilą wpisania do Krajowego Rejestru Sądowego, prowadzonego przez właściwy Sąd Rejestrowy.

## ROZDZIAŁ II POSTANOWIENIA SZCZEGÓŁOWE

### § 6.

1. Podstawowym celem SPZOZ - **Szpitala Powiatowego** jest udzielanie specjalistycznych stacjonarnych świadczeń zdrowotnych oraz ambulatoryjnych świadczeń zdrowotnych. Do zadań **Szpitala Powiatowego** należy:

a) Udzielanie specjalistycznych stacjonarnych świadczeń zdrowotnych w izbach przyjęć i następujących oddziałach szpitalnych:

- I. oddziale pediatrycznym,
- II. **oddziałach internistycznych,**
- III. oddziale neurologicznym,
- IV. oddziale okulistycznym,
- V. oddziale otorynolaryngologicznym,
- VI. oddziale ginekologiczno-położniczym z salą porodową,
- VII. oddziale noworodkowym,
- VIII. oddziałach chirurgicznych,
- IX. oddziale anestezjologii i intensywnej terapii,



- X. oddziale psychiatrycznym,
- XI. pododdziale chemioterapii,
- XII. pododdziale nefrologicznym,
- XIII. **oddziale urologii,**
- XIV. Szpitalnym Oddziale Ratunkowym,
- XV. **Zakładzie opiekuńczo – leczniczym,**
- XVI. **Oddziale jednego dnia.**

b) Diagnostyka medyczna w zakresie:

- I. analityki laboratoryjnej z pracownikami: hematologiczną, serologii grup krwi, białek, mikrobiologiczną, biochemiczną, wydalini i wydzielini, równowagi kwasowo-zasadowej i elektrolitów,
- II. radiologii,
- III. pracowni EKG, pracowni EEG, pracowni USG,
- IV. pracowni endoskopowej, pracowni gastrokopowej,
- V. pracowni audiometrii i tympanometrii,
- VI. pracowni perymetrii i gonioskopii,
- VII. pracowni cytologicznej i biocenozy pochwy,
- VIII. anatomopatologii,
- IX. **pracownia EKG wysiłkowego.**

c) Udzielanie świadczeń zdrowotnych w zakresie rehabilitacji medycznej

d) Udzielanie ambulatoryjnych specjalistycznych świadczeń zdrowotnych w zakresie:

- I. chirurgii ogólnej,
- II. otorynolaryngologii,
- III. okulistyki,
- IV. neurologii,
- V. ginekologii,
- VI. ginekologii dziecięcej,
- VII. leczenia niepłodności,
- VIII. zdrowia psychicznego,
- IX. zdrowia psychicznego dla dzieci,
- X. psychologii,
- XI. onkologii,
- XII. patologii ciąży,
- XIII. patologii noworodka,
- XIV. nefrologii,
- XV. szkoły rodzenia,
- XVI. **kardiologii,**
- XVII. **gastrologii,**
- XVIII. **proktologii,**
- XIX. **urologii,**
- XX. **andrologii,**
- XXI. **endokrynologii,**
- XXII. **schorzeń sutka,**
- XXIII. **kontroli rozwoju noworodka i niemowlęcia,**
- XXIV. **poradnia leczenia bólu.**

*Handwritten signature*

*Handwritten mark*

- e) w zakresie podstawowej opieki zdrowotnej,
  - f) orzekanie o stanie zdrowia i czasowej niezdolności do pracy,
  - g) profilaktyka i promocja zdrowia.
  - h) przeprowadzanie badań profilaktycznych dla pracowników **Szpitala Powiatowego,**
2. **Szpital Powiatowy** realizuje zadania związane z obronnością .

### § 7.

Wykonując statutowe zadania SPZOZ - **Szpital Powiatowy** współdziała z:

- 1) instytucjami ubezpieczenia zdrowotnego i społecznego,
- 2) innymi zakładami opieki zdrowotnej,
- 3) jednostkami klinicznymi, wchodzącymi w skład akademii medycznych i instytucjami naukowo-badawczymi oraz średnimi i podyplomowymi szkołami medycznymi,
- 4) instytucjami wykonującymi zadania w dziedzinie pomocy społecznej,
- 5) samorządowymi organizacjami zawodowymi i związkami zawodowymi,
- 6) stowarzyszeniami wyższej użyteczności publicznej, prowadzącymi działalność w zakresie ochrony zdrowia, zdrowia publicznego, opieki oraz promocji zdrowia,
- 7) **Powiatową Stacją Sanitarno-Epidemiologiczną w Bytomiu.**

## ROZDZIAŁ III ORGANY ORAZ ORGANIZACJA SPZOZ - SZPITALA POWIATOWEGO

### § 8.

Organami SPZOZ - **Szpitala Powiatowego** są:

- 1) Dyrektor
- 2) Rada Społeczna

### § 9.

1. Dyrektora Szpitala zatrudnia Zarząd Powiatu Tarnogórskiego na podstawie powołania, umowy o pracę lub umowy cywilnoprawnej zgodnie z obowiązującymi przepisami.
2. Szpitalem kieruje Dyrektor, który reprezentuje Szpital na zewnątrz i wykonuje obowiązki pracodawcy wobec pracowników Szpitala

### § 10.

1. Dyrektor kieruje SPZOZ - **Szpitałem Powiatowym** przy pomocy:
  - 1) Z-cy Dyrektora ds. Lecznictwa,
  - 2) **Z-cy Dyrektora ds. Ekonomiczno-Finansowych**
  - 3) **Z-cy Dyrektora ds. Organizacyjno-Administracyjnych**
  - 4) Naczelnej pielęgniarki.
2. W przypadku, gdy Dyrektorem nie jest lekarz, na stanowisko Z-cy Dyrektora ds. Lecznictwa przeprowadza się postępowanie konkursowe.
3. **W przypadku obsady naczelnej pielęgniarki przeprowadza się postępowanie konkursowe.**
4. Z-ców Dyrektora i naczelną pielęgniarkę zatrudnia i zwalnia Dyrektor.

### § 11.

1. Radę Społeczną powołuje i odwołuje Rada Powiatu w Tarnowskich Górach.
2. Pierwsze posiedzenie Rady Społecznej zwołuje Zarząd Powiatu w Tarnowskich Górach.
3. Kadencja Rady Społecznej trwa 4 lata.

### § 12

- 1) Rada Społeczna **Szpitala Powiatowego** składa się z 10 osób.
- 2) W skład Rady Społecznej wchodzi:
  - a) Starosta Powiatu Tarnogórskiego jako Przewodniczący Rady lub osoba przez niego wyznaczona,
  - b) przedstawiciel Wojewody,
  - c) jako członkowie przedstawiciele wybrani przez Radę Powiatu w liczbie 8 osób.
- 3) Członkiem Rady Społecznej nie może być pracownik SPZOZ- **Szpitala Powiatowego**.

### § 13.

- 1) W posiedzeniach plenarnych Rady Społecznej uczestniczy dyrektor oraz przedstawiciele organizacji związkowych.
- 2) W posiedzeniach Rady Społecznej mają prawo uczestniczyć z głosem doradczym przedstawiciele samorządów zawodów medycznych.

### § 14.

Do zadań Rady Społecznej należą:

- 1) przedstawianie organom Powiatu wniosków i opinii w sprawach:
  - a) zmiany lub rozwiązywania umowy o udzielenie publicznego zamówienia na świadczenia zdrowotne,



- b) zbycie środka trwałego oraz zakup lub przyjęcie darowizny nowej aparatury i sprzętu medycznego,
  - c) związanych z przekształceniem lub likwidacją SPZOZ - **Szpitala Powiatowego**, jego przebudową, rozszerzeniem lub ograniczeniem działalności,
  - d) przyznawaniem dyrektorowi nagród,
  - e) rozwiązania stosunku pracy lub umowy cywilno-prawnej o zarządzanie publicznym zakładem opieki zdrowotnej z dyrektorem.
- 2) przedstawianie dyrektorowi wniosków i opinii w sprawach:
    - a) planu finansowego i inwestycyjnego,
    - b) rocznego sprawozdania z realizacji planu inwestycyjnego i finansowego,
    - c) kredytów bankowych i dotacji,
    - d) podziału zysku.
  - 3) uchwalanie statutu SPZOZ - **Szpitala Powiatowego** oraz zmian w statucie i przedkładanie go do zatwierdzenia Radzie Powiatu Tarnogórskiego.
  - 4) uchwalanie regulaminu swojej działalności oraz przedkładanie go do zatwierdzenia Radzie Powiatu Tarnogórskiego.
  - 5) zatwierdzanie regulaminu porządkowego SPZOZ - **Szpitala Powiatowego**.
  - 6) przedstawianie wniosków Zarządowi i Radzie Powiatu Tarnogórskiego, w której imieniu Rada Społeczna wykonuje swoje zadania.
  - 7) wykonywanie innych zadań określonych w ustawie i statucie SPZOZ - **Szpitala Powiatowego**.

## § 15.

Sposób zwoływania Rady Społecznej, tryb pracy i podejmowanie uchwał określa regulamin Rady Społecznej.

## § 16.

Od uchwał Rady Społecznej dyrektorowi SPZOZ - **Szpitala Powiatowego** przysługuje odwołanie do Rady Powiatu w terminie 14 dni od daty podjęcia uchwały.

## § 17.

Obsługę techniczną Rady Społecznej zapewnia Dyrektor Szpitala.

## § 18.

Organizację wewnętrzną tworzą:

1. samodzielne stanowiska i jednostki organizacyjne podległe dyrektorowi:

*Kopie*

*9*

- a) Z-ca Dyrektora ds. Lecznictwa,
- b) Z-ca Dyrektora ds. Ekonomiczno-Finansowych,
- c) Z-ca Dyrektora ds. Organizacyjno-Administracyjnych,
- d) Naczelną Pielęgniarką,
- e) Radca Prawny,
- f) Rewident Zakładowy,
- g) Dział Promocji i Marketingu,
- h) Pełnomocnik ds. zarządzania jakością

2. Podległe Z-cy Dyrektora ds. Ekonomiczno-Finansowych :

- a) Główny Księgowy,
- b) Apteka Ogólnodostępna „Centralna”,
- c) Dział Rozliczeń,
- d) Dział Zamówień Publicznych,
- e) Dział Gospodarczy

3. Podległe Z-cy Dyrektora ds. Organizacyjno – Administracyjnych:

- a) Dział kadr, szkoleń i spraw socjalnych,
- b) Kapelan,
- c) Inspektor BHP,
- d) Inspektor ds. Ochrony Przeciwpożarowej,
- e) Inspektor d/s obrony cywilnej,
- f) Dział organizacji i nadzoru,
- g) Dział techniczno-eksploatacyjny,
- h) Centralna tlenownia.

4. Zastępcy dyrektora d/s lecznictwa podlegają:

- a) izby przyjęć,
- b) oddziały szpitalne,
- c) blok operacyjny ogólny,
- d) dział diagnostyczny,
- e) zakład rehabilitacji leczniczej,
- f) przyszpitalna przychodnia specjalistyczna,
- g) apteka szpitalna
- h) centralna sterylizacja
- i) zakład opiekuńczo-leczniczy

5. Naczelnej pielęgniarce podlega:

- a) pielęgniarka epidemiologiczna
- b) średni i niższy personel medyczny

6) Głównemu Księgowemu podlegają:

- a) sekcja finansowo-księgowa,
- b) sekcja płac



## § 19.

1. W SPZOZ - **Szpitalu Powiatowym** mogą funkcjonować oddziały kliniczne (nauczające), na podstawie umów zawartych pomiędzy właściwymi stronami.
- 3) Zakres świadczeń, o których mowa w pkt 1 uzgadnia dyrektor SPZOZ - **Szpitala Powiatowego** ze Śląską Akademią Medyczną, po zasięgnięciu opinii Rady Społecznej SPZOZ - **Szpitala Powiatowego**.
3. Wszystkie sprawy związane z realizacją umowy rozstrzygają osoby, które zawarły umowę (porozumienie).

## § 20.

1. Schemat organizacyjny SPZOZ - **Szpitala Powiatowego** stanowi załącznik nr 1 do niniejszego statutu.
2. Wykaz jednostek, w których prowadzona jest działalność medyczna stanowi załącznik nr 2 do statutu.
3. Organizację wewnętrzną i szczegółowy zakres zadań komórek organizacyjnych, samodzielnych stanowisk pracy oraz tryb pracy określa regulamin organizacyjny zatwierdzony przez dyrektora oraz Radę Społeczną.

## ROZDZIAŁ IV GOSPODARKA FINANSOWA

## § 21.

SPZOZ - **Szpital Powiatowy** prowadzi gospodarkę finansową w oparciu o:

1. ustawę z dnia 30 sierpnia 1991 roku o zakładach opieki zdrowotnej (Dz.U.Nr 91 poz.408 z późn.zmianami),
2. ustawę z dnia 29 września 1994 roku o rachunkowości (Dz.U.Nr 121 poz. 591),
3. rozporządzenie Ministra Zdrowia i Opieki Społecznej z dnia 31 grudnia 1998 roku w sprawie warunków i trybu przekazywania samodzielnemu publicznemu zakładowi opieki zdrowotnej środków publicznych oraz sposobu kontroli ich wydatkowania (Dz. U. Nr 166, poz. 1266),
4. rozporządzenie Ministra Finansów z dnia 17 stycznia 1997 roku w sprawie amortyzacji środków trwałych oraz wartości niematerialnych i prawnych (Dz.U.Nr 6 poz.35)
5. plan finansowy ustalony przez dyrektora.

## § 22.

SPZOZ - **Szpital Powiatowy** może uzyskać środki finansowe:

- 1) z odpłatnych świadczeń zdrowotnych na podstawie zawartych umów:
  - a) z Narodowym Funduszem Zdrowia,

- b) z organami administracji rządowej,
  - c) z organami samorządów terytorialnych,
  - d) z innymi zakładami opieki zdrowotnej,
  - e) z innymi podmiotami takimi jak: stowarzyszenia lub fundacje na rzecz szpitala, organizacje społeczne, instytucje ubezpieczeniowe, zakłady pracy i inne.
- 2) z dotacji na realizację zadań i programów zdrowotnych oraz promocję zdrowia.
  - 3) z darowizn, zapisów, spadków oraz ofiarności publicznej, także pochodzenia zagranicznego, z zastrzeżeniem art. 42 ustawy o zakładach opieki zdrowotnej.
  - 4) z udzielania świadczeń zdrowotnych osobom fizycznym nie objętych ubezpieczeniem lub za świadczenie nie przysługujące w ramach ubezpieczenia.
  - 5) z dotacji budżetowej przydzielonej przez organ założycielski.
  - 6) z prowadzenia działalności gospodarczej.

### § 23.

Przedmiotem działalności gospodarczej, o której mowa w § 22 pkt 6 jest :

- 1) prowadzenie aptek ogólnodostępnych,
- 2) prowadzenie dodatkowych badań laboratoryjnych, radiologicznych i specjalistycznych
- 3) wykonywanie odpłatnych zabiegów fizykoterapeutycznych,
- 4) **prowadzenie detalicznych punktów sprzedaży,**
- 5) przygotowywanie odpłatnych posiłków dla pacjentów z uwzględnieniem karty dań
- 6) **działalność w zakresie żywienia zbiorowego,**
- 7) prowadzenie usług w zakresie:
  - a) najmu, dzierżawy pomieszczeń, sprzętu i wyposażenia
  - b) parkingowych
  - c) transportowych, w tym własny transport sanitarny
  - d) przechowywania zwłok,
  - e) prac stolarskich,
  - f) **techniczno-eksploatacyjnych np. przetłaczanie tlenu, usługi instalacyjne i remontowo-budowlane**
  - g) **działalności reklamowej.**

### § 24.

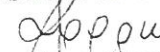
- 1) Wartość majątku SPZOZ - **Szpitala Powiatowego** określają:
  - a) fundusz założycielski,
  - b) fundusz zakładu
- 2) SPZOZ - **Szpital Powiatowy** decyduje samodzielnie o podziale zysku, po zasięgnięciu opinii Rady Społecznej.
- 3) Ujemny wynik finansowy SPZOZ - **Szpital Powiatowy** pokrywa we własnym zakresie.
- 4) SPZOZ - **Szpital Powiatowy** prowadzi rachunkowość na zasadach określonych w odrębnych przepisach.

## ROZDZIAŁ V POSTANOWIENIA KOŃCOWE

### § 25.

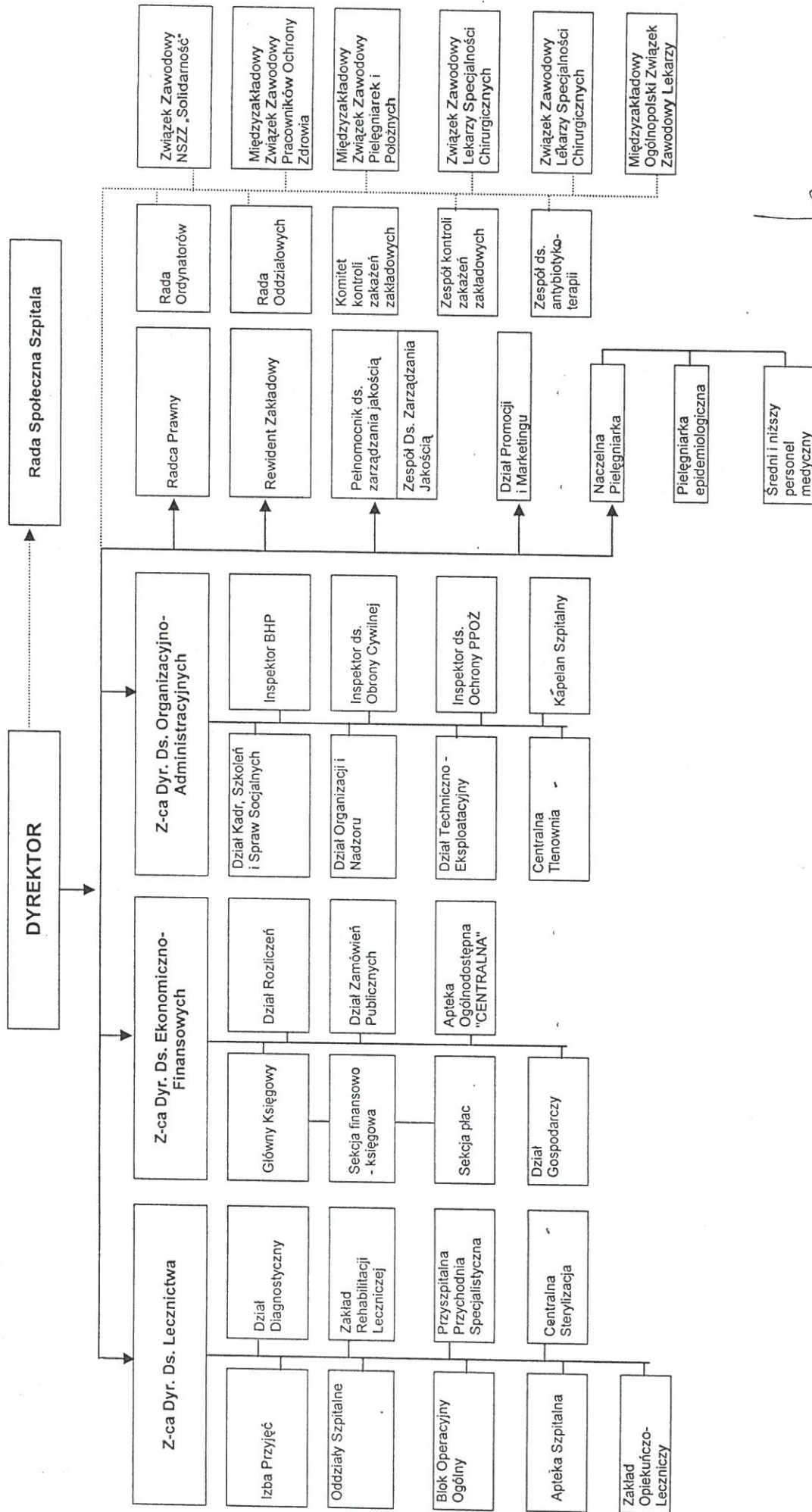
- 1) Wszelkie zmiany niniejszego statutu przeprowadza się w tym samym trybie, jak sposób jego uchwalenia.
- 2) Statut wchodzi w życie z dniem zatwierdzenia przez Radę Powiatu Tarnogórskiego.

PRZEWODNICZĄCY  
RADY SPOŁECZNEJ  
WICESTAROSTA

  
mgr Maria Rogocz

PRZEWODNICZĄCY  
RADY POWIATU

  
Gabriel Tobor



PRZEWODNICZĄCY  
RADY POWIATU

Gabriel Tobor

Załącznik nr 2 do  
Statutu Wielospecjalistycznego  
Szpitala Powiatowego  
im. dr B. Hagera

## WYKAZ JEDNOSTEK, W KTÓRYCH PROWADZONA JEST DZIAŁALNOŚĆ MEDYCZNA

Samodzielny Publiczny Zakład Opieki Zdrowotnej - Wielospecjalistyczny  
Szpital Powiatowy im. dr Bronisława Hagera w Tarnowskich Górach.

### 1) IZBA PRZYJĘĆ:

- a) izba przyjęć ogólna ul. Pyskowicka 47-51
- b) izba przyjęć internistyczna II ul. Opolska 21

### 2) ODDZIAŁY SZPITALNE:

	aktualna ilość łóżek
a) Oddział Pediatryczny ul. Pyskowicka 47-51	47
b) Oddział Internistyczny I ul. Pyskowicka 47-51	41
c) <b>Oddział Internistyczny II ul. Opolska 21</b>	54
d) Oddział Neurologiczny ul. Pyskowicka 47-51	26
e) Oddział Okulistyczny ul. Pyskowicka 47-51	26
f) Oddział Otorynolaryngologiczny ul. Pyskowicka 47-51	21
g) Oddział Ginekologiczno-Położniczy z Salą Porodową ul. Pyskowicka 47-51	60
h) Oddział Noworodkowy ul. Pyskowicka 47-51	25
i) <b>Oddział Urologiczny ul. Opolska 21</b>	25
j) Oddziały Chirurgii I i II ul. Pyskowicka 47-51	60 ( I- 40, II-20 )
k) Oddział Anestezjologii i Intensywnej Terapii ul. Pyskowicka 47-51	9
l) Oddział Psychiatryczny ul. Pyskowicka 47-51	60
m) <b>Oddział jednego dnia ul. Pyskowicka 47-51</b>	25
n) <b>Zakład opiekuńczo - leczniczy ul. Opolska 21</b>	50
o) Pododdział Chemioterapii ul. Pyskowicka 47-51	5
p) Pododdział Nefrologiczny ul. Pyskowicka 47-51	7
r) Szpitalny Oddział Ratunkowy ul. Pyskowicka 47-51	4

Suma:

545

### 3) BLOK OPERACYJNY OGÓLNY ul. Pyskowicka 47-51

*Popou*

*[Signature]*

- 4) DZIAŁ DIAGNOSTYKI LABORATORYJNEJ I RADIOLOGII:
- I. LABORATORIUM ANALITYCZNE Z PRACOWNIAMI przy ul Pyskowickiej 47-51:
- a) hematologiczna,
  - b) serologii grup krwi,
  - c) białek,
  - d) mikrobiologiczna,
  - e) biochemiczna,
  - f) wydaliny i wydzielin,
  - g) równowagi kwasowo-zasadowej i elektrolitów
- II. LABORATORIUM ANALITYCZNE Z PRACOWNIAMI przy ul. Opolskiej 21:
- a) Pracownia Serologii i Hematologii
  - b) Pracownia Biochemii
  - c) Pracownia Równowagi Kwasowo-Zasadowej i Wodno-Elektrolitowej
  - d) Pracownia Hormonów i Markerów Nowotworowych
  - e) Pracownia Wydaliny i Wydzielin
  - f) Pracownia Serodiagnostyki Kiły – odczyny klasyczne
- III. ZAKŁAD RADIOLOGII
- a) Pracownia RTG przy ul. Opolskiej 21( do 30.06.2004 r.)
  - b) Pracownia RTG przy ul. Pyskowickiej 47-51
- 5) DZIAŁ DIAGNOSTYKI MEDYCZNEJ:
1. Pracownie diagnostyczne przy ul. Pyskowickiej 47-51
- a) pracownie EKG
  - b) pracownia EEG
  - c) pracownie USG
  - d) pracownia endoskopowa
  - e) pracownia gastrokopowa
  - f) pracownia audiometrii i tympanometrii
  - g) pracownia perymetrii i gonioskopii
  - h) pracownia cytologiczna i biocenozy pochwy
2. Pracownie diagnostyczne przy ul. Opolskiej 21
- a) Pracownia EKG
  - b) Pracownia USG
  - c) Pracownia Diagnostyki Endoskopowej
  - d) Pracownia Cytologiczna
  - e) Pracownia Chemioterapii
  - f) Pracownia Badań Metodą Holtera
  - g) Pracownia Echokardiografii
  - h) Pracownia EKG Wysiłkowego
- 6) ZAKŁAD ANATOMOPATOLOGII ul. Pyskowicka 47-51
- 7) ZAKŁAD REHABILITACJI LECZNICZEJ :
- a) Pracownia rehabilitacji przyłózkowej ul. Pyskowicka 47-51
  - b) Pracownia fizjoterapii układu oddechowego ul. Pyskowicka 47-51
  - c) Pracownia fizykoterapii ul. Pyskowicka 47-51
  - d) Pracownia kinezyterapii ul. Pyskowicka 47-51



e) Pracownia fizjoterapii ul Opolska 21

8) PRZYSZPITALNA PRZYCHODNIA SPECJALISTYCZNA:

- a) Poradnia chirurgii ogólnej ul. Pyskowicka 47-51
- b) Poradnia otorynolaryngologiczna ul. Pyskowicka 47-51
- c) Poradnia okulistyczna ul. Pyskowicka 47-51
- d) Poradnia neurologiczna ul. Pyskowicka 47-51
- e) Poradnia ginekologiczna ul. Pyskowicka 47-51
- f) Poradnia leczenia niepłodności ul. Pyskowicka 47-51
- g) Poradnia zdrowia psychicznego ul. Pyskowicka 47-51
- h) Poradnia zdrowia psychicznego dla dzieci ul. Pyskowicka 47-51
- i) Poradnia onkologiczna ul. Pyskowicka 47-51
- j) Poradnia konsultacyjna patologii ciąży ul. Pyskowicka 47-51
- k) Poradnia patologii noworodka ul. Pyskowicka 47-51
- l) Poradnia psychologiczna ul. Pyskowicka 47-51
- m) Poradnia nefrologiczna ul. Pyskowicka 47-51
- n) Poradnia leczenia bólu, ul. Opolska 21
- o) Poradnia kardiologiczna, ul. Opolska 21
- p) Poradnia gastrologiczna, ul. Opolska 21
- q) Poradnia urologiczna, ul. Opolska 21
- r) Poradnia proktologiczna, ul. Opolska 21
- s) Poradnia endokrynologiczna, ul. Opolska 21
- t) Poradnia schorzeń sutka, ul. Opolska 21
- u) Poradnia chorób kobiecych, ul. Opolska 21
- v) Poradnia kontroli rozwoju noworodka i niemowlęcia, ul. Opolska 21
- w) Poradnia ginekologiczna dla dziewcząt, ul. Pyskowicka 47-51 i ul. Opolska 21
- x) Poradnia andrologiczna, ul. Opolska 21

9) APTEKI:

- a) APTEKA SZPITALNA (2) ul. Pyskowicka 47-51 i ul. Opolska 21
- b) APTEKA OGÓLNODOSTĘPNA ("Centralna" - ul. Piłsudskiego 16)

10) CENTRALNA STERYLIZACJA ul. Pyskowicka 47-51

11) CENTRALNA TLEOWNIA ul. Pyskowicka 47-51

12) LEKARZ ZAKŁADOWY ul. Pyskowicka 47-51

13) SZKOŁA RODZENIA ul. Pyskowicka 47-51 i ul. Opolska 21

14) PRAKTYKA LEKARZA RODZINNEGO ul. Opolska 21 (2)

*Opolska*

*g*