

Uchwała nr XV/134/2003
Rady Powiatu
w Tarnowskich Górach
z dnia 17 grudnia 2003 roku

w sprawie zmiany nazwy Wielospecjalistycznego Szpitala Rejonowego im. dr B. Hagera w Tarnowskich Górach oraz zatwierdzenia statutu przekształconego publicznego zakładu opieki zdrowotnej.

Na podstawie art. 12, pkt 11 ustawy z dnia 5 czerwca 1998 roku o samorządzie powiatowym (tj. Dz. U. Nr 142, poz. 1592 z 2001r. z późn. zm.) w związku z art. 39, ust. 2 ustawy z dnia 30 sierpnia 1991 roku o zakładach opieki zdrowotnej (Dz. U. Nr 91, poz. 408 z późn. zm.).

Rada Powiatu

uchwała:

§1

Zmienić dotychczasową nazwę Wielospecjalistycznego Szpitala Rejonowego im. dr B. Hagera w Tarnowskich Górach na następującą:

„Samodzielny Publiczny Zakład Opieki Zdrowotnej – Wielospecjalistyczny Szpital Powiatowy im. dr B. Hagera w Tarnowskich Górach.”

§2

Zatwierdzić statut Wielospecjalistycznego Szpitala Powiatowego im. dr B. Hagera w Tarnowskich Górach, w treści określonej w załączniku do niniejszej uchwały.

§3

Traci moc obowiązującą Uchwała nr XIII/100/2003 Rady Powiatu w Tarnowskich Górach z dnia 8 listopada 2003 r. w sprawie zatwierdzenia zmian i jednolitego tekstu Statutu Wielospecjalistycznego Szpitala Rejonowego w Tarnowskich Górach.

§4

Wykonanie uchwały powierza się Zarządowi Powiatu w Tarnowskich Górach.

§5

Uchwała wchodzi w życie z dniem podjęcia.

§6

Uchwała podlega ogłoszeniu w sposób zwyczajowo przyjęty.

PRZEWODNICZĄCY
RADY POWIATU

Gabriel Tobor

**Uchwała Nr 87/03
z dnia 15.12.2003 r.**

**Rady Społecznej Wielospecjalistycznego Szpitala Rejonowego im. dr B.Hagera
w Tarnowskich Górach w sprawie zmiany nazwy szpitala oraz nadania statutu
przekształconemu samodzielnemu publicznemu zakładowi opieki zdrowotnej.**

Rada Społeczna działając na podstawie art. 39 ust.2 ustawy o zakładach opieki zdrowotnej
z dnia 30.08.91 r. (Dz.U. Nr 91, poz. 408 z późn. zm.)

p o s t a n a w i a

§ 1

Zmienić dotychczasową nazwę szpitala poprzez nadanie nowej nazwy w brzmieniu:
„Samodzielny Publiczny Zakład Opieki Zdrowotnej – Wielospecjalistyczny Szpital
Powiatowy im. dr B.Hagera”

§ 2

Uchwalić statut Wielospecjalistycznego Szpitala Powiatowego im. dr B.Hagera , stanowiący
załącznik do niniejszej uchwały i przedłożyć do zatwierdzenia Radzie Powiatu
Tarnogórskiego.

§ 3

Traci moc obowiązującą Uchwała Rady Społecznej Nr 83/03 z dnia 29.10.2003 r. w sprawie
wprowadzenia zmian w statucie i przyjęcia jednolitego tekstu statutu.

§ 4

Uchwała wchodzi w życie z dniem podjęcia.

§ 5

Wykonanie uchwały powierza się Przewodniczącemu Rady Społecznej.

**PRZEWODNICZĄCY
RADY POWIATU**

Gabriel Tobor

Przewodniczący
Rady Społecznej
WICESTAROSTA
[Signature]
mgr Maria Rogocz

**Załącznik do Uchwały nr 87/03 Rady Społecznej Szpitala
Rejonowego z dnia 15.12.2003 r.**

Tekst jednolity

**STATUT
Samodzielnego Publicznego Zakładu Opieki Zdrowotnej
Wielospecjalistycznego Szpitala Powiatowego
im. dr Bronisława Hagera w Tarnowskich Górach**

**ROZDZIAŁ I
POSTANOWIENIA OGÓLNE**

§ 1.

Samodzielny Publiczny Zakład Opieki Zdrowotnej - Wielospecjalistyczny Szpital Powiatowy im. dr Bronisława Hagera w Tarnowskich Górach, zwany dalej w skrócie "SPZOZ - Szpital Powiatowy" działa na podstawie:

1. Ustawy z dnia 30 sierpnia 1991 roku o zakładach opieki zdrowotnej (Dz.U.Nr 91 poz. 408 z 1991 roku z późniejszymi zmianami)
2. Innych przepisów wydanych na podstawie ustawy, o której mowa w pkt 1, dotyczących publicznych zakładów opieki zdrowotnej.
3. Ustawy z dnia 23 kwietnia 1964 r. - kodeks cywilny (Dz.U.Nr 16 poz.93 z późn.zmianami.)
4. Niniejszego statutu

§ 2.

1. Siedziba SPZOZ - Szpitala Powiatowego mieści się w Tarnowskich Górach ul. Pyskowicka 47-51
2. Uruchomienie i prowadzenie dodatkowej działalności, poza wymienionymi w załączniku nr 2 i § 23 wymaga zmiany statutu.

§ 3.

Obszar działania SPZOZ - **Szpitala Powiatowego** wynikający ze statusu publicznego zakładu opieki zdrowotnej obejmuje teren powiatu tarnogórskiego oraz inny obszar na podstawie zawartych umów.

§ 4.

1. Organem założycielskim sprawującym nadzór nad **Szpitałem Powiatowym** w zakresie określonym w art. 67 ustawy o zakładach opieki zdrowotnej jest Powiat Tarnogórski.
2. Organem sprawującym kontrolę nad **Szpitałem Powiatowym** w zakresie określonym w art. 65 ustawy o zakładach opieki zdrowotnej jest Wojewoda Śląski.

§ 5.

1. SPZOZ - **Szpital Powiatowy** ma status samodzielnego publicznego zakładu opieki zdrowotnej.
2. SPZOZ - **Szpital Powiatowy** podlega wpisowi do rejestru zakładów opieki zdrowotnej, prowadzonego przez Wojewodę Śląskiego.
3. SPZOZ - **Szpital Powiatowy** uzyskuje osobowość prawną z chwilą wpisania do Krajowego Rejestru Sądowego, prowadzonego przez właściwy Sąd Rejestrowy.

ROZDZIAŁ II POSTANOWIENIA SZCZEGÓŁOWE

§ 6.

1. Podstawowym celem SPZOZ - **Szpitala Powiatowego** jest udzielanie specjalistycznych stacjonarnych świadczeń zdrowotnych oraz ambulatoryjnych świadczeń zdrowotnych. Do zadań **Szpitala Powiatowego** należy:

a) Udzielanie specjalistycznych stacjonarnych świadczeń zdrowotnych w izbach przyjęć i następujących oddziałach szpitalnych:

- I. oddziale pediatrycznym,
- II. **oddziałach internistycznych,**
- III. oddziale neurologicznym,
- IV. oddziale okulistycznym,
- V. oddziale otorynolaryngologicznym,
- VI. oddziale ginekologiczno-położniczym z salą porodową,
- VII. oddziale noworodkowym,
- VIII. oddziałach chirurgicznych,
- IX. oddziale anestezjologii i intensywnej terapii,

- X. oddziale psychiatrycznym,
- XI. pododdziale chemioterapii,
- XII. pododdziale nefrologicznym,
- XIII. **oddziale urologii,**
- XIV. Szpitalnym Oddziale Ratunkowym,
- XV. **Zakładzie opiekuńczo – leczniczym,**
- XVI. **Oddziale jednego dnia.**

b) Diagnostyka medyczna w zakresie:

- I. analityki laboratoryjnej z pracowniami: hematologiczną, serologii grup krwi, białek, mikrobiologiczną, biochemiczną, wydaliny i wydzieliny, równowagi kwasowo-zasadowej i elektrolitów,
- II. radiologii,
- III. pracowni EKG, pracowni EEG, pracowni USG,
- IV. pracowni endoskopowej, pracowni gastrokopowej,
- V. pracowni audiometrii i tympanometrii,
- VI. pracowni perymetrii i gonioskopii,
- VII. pracowni cytologicznej i biocenozy pochwy,
- VIII. anatomopatologii,
- IX. **pracownia EKG wysiłkowego.**

c) Udzielanie świadczeń zdrowotnych w zakresie rehabilitacji medycznej

d) Udzielanie ambulatoryjnych specjalistycznych świadczeń zdrowotnych w zakresie:

- I. chirurgii ogólnej,
- II. otorynolaryngologii,
- III. okulistyki,
- IV. neurologii,
- V. ginekologii,
- VI. ginekologii dziecięcej,
- VII. leczenia niepłodności,
- VIII. zdrowia psychicznego,
- IX. zdrowia psychicznego dla dzieci,
- X. psychologii,
- XI. onkologii,
- XII. patologii ciąży,
- XIII. patologii noworodka,
- XIV. nefrologii,
- XV. szkoły rodzenia,
- XVI. **kardiologii,**
- XVII. **gastrologii,**
- XVIII. **proktologii,**
- XIX. **urologii,**
- XX. **andrologii,**
- XXI. **endokrynologii,**
- XXII. **schorzeń sutka,**
- XXIII. **kontroli rozwoju noworodka i niemowlęcia,**
- XXIV. **poradnia leczenia bólu.**

- e) w zakresie podstawowej opieki zdrowotnej,
 - f) orzekanie o stanie zdrowia i czasowej niezdolności do pracy,
 - g) profilaktyka i promocja zdrowia.
 - h) przeprowadzanie badań profilaktycznych dla pracowników Szpitala Powiatowego,
2. Szpital Powiatowy realizuje zadania związane z obronnością .

§ 7.

Wykonując statutowe zadania SPZOZ - Szpital Powiatowy współdziała z:

- 1) instytucjami ubezpieczenia zdrowotnego i społecznego,
- 2) innymi zakładami opieki zdrowotnej,
- 3) jednostkami klinicznymi, wchodzącymi w skład akademii medycznych i instytucjami naukowo-badawczymi oraz średnimi i podyplomowymi szkołami medycznymi,
- 4) instytucjami wykonującymi zadania w dziedzinie pomocy społecznej,
- 5) samorządowymi organizacjami zawodowymi i związkami zawodowymi,
- 6) stowarzyszeniami wyższej użyteczności publicznej, prowadzącymi działalność w zakresie ochrony zdrowia, zdrowia publicznego, opieki oraz promocji zdrowia,
- 7) Powiatową Stacją Sanitarno-Epidemiologiczną w Bytomiu.

ROZDZIAŁ III ORGANY ORAZ ORGANIZACJA SPZOZ - SZPITALA POWIATOWEGO

§ 8.

Organami SPZOZ - Szpitala Powiatowego są:

- 1) Dyrektor
- 2) Rada Społeczna

§ 9.

- 1. Dyrektora Szpitala zatrudnia Zarząd Powiatu Tarnogórskiego na podstawie powołania, umowy o pracę lub umowy cywilnoprawnej zgodnie z obowiązującymi przepisami.
- 2. Szpitalem kieruje Dyrektor, który reprezentuje Szpital na zewnątrz i wykonuje obowiązki pracodawcy wobec pracowników Szpitala

§ 10.

1. Dyrektor kieruje SPZOZ - **Szpitałem Powiatowym** przy pomocy:
 - 1) Z-cy Dyrektora ds. Lecznictwa,
 - 2) **Z-cy Dyrektora ds. Ekonomiczno-Finansowych**
 - 3) **Z-cy Dyrektora ds. Organizacyjno-Administracyjnych**
 - 4) Naczelnej pielęgniarki.
2. W przypadku, gdy Dyrektorem nie jest lekarz, na stanowisko Z-cy Dyrektora ds. Lecznictwa przeprowadza się postępowanie konkursowe.
3. **W przypadku obsady naczelnej pielęgniarki przeprowadza się postępowanie konkursowe.**
4. Z-ców Dyrektora i naczelną pielęgniarkę zatrudnia i zwalnia Dyrektor.

§ 11.

1. Radę Społeczną powołuje i odwołuje Rada Powiatu w Tarnowskich Górach.
2. Pierwsze posiedzenie Rady Społecznej zwołuje Zarząd Powiatu w Tarnowskich Górach.
3. Kadencja Rady Społecznej trwa 4 lata.

§ 12

- 1) Rada Społeczna **Szpitala Powiatowego** składa się z 10 osób.
- 2) W skład Rady Społecznej wchodzi:
 - a) Starosta Powiatu Tarnogórskiego jako Przewodniczący Rady lub osoba przez niego wyznaczona,
 - b) przedstawiciel Wojewody,
 - c) jako członkowie przedstawiciele wybrani przez Radę Powiatu w liczbie 8 osób.
- 3) Członkiem Rady Społecznej nie może być pracownik SPZOZ- **Szpitala Powiatowego**.

§ 13.

- 1) W posiedzeniach plenarnych Rady Społecznej uczestniczy dyrektor oraz przedstawiciele organizacji związkowych.
- 2) W posiedzeniach Rady Społecznej mają prawo uczestniczyć z głosem doradczym przedstawiciele samorządów zawodów medycznych.

§ 14.

Do zadań Rady Społecznej należą:

- 1) przedstawianie organom Powiatu wniosków i opinii w sprawach:
 - a) zmiany lub rozwiązania umowy o udzielenie publicznego zamówienia na świadczenia zdrowotne,

- b) zbycie środka trwałego oraz zakup lub przyjęcie darowizny nowej aparatury i sprzętu medycznego,
 - c) związanych z przekształceniem lub likwidacją SPZOZ - **Szpitala Powiatowego**, jego przebudową, rozszerzeniem lub ograniczeniem działalności,
 - d) przyznawaniem dyrektorowi nagród,
 - e) rozwiązania stosunku pracy lub umowy cywilno-prawnej o zarządzanie publicznym zakładem opieki zdrowotnej z dyrektorem.
- 2) przedstawianie dyrektorowi wniosków i opinii w sprawach:
 - a) planu finansowego i inwestycyjnego,
 - b) rocznego sprawozdania z realizacji planu inwestycyjnego i finansowego,
 - c) kredytów bankowych i dotacji,
 - d) podziału zysku.
 - 3) uchwalanie statutu SPZOZ - **Szpitala Powiatowego** oraz zmian w statucie i przedkładanie go do zatwierdzenia Radzie Powiatu Tarnogórskiego.
 - 4) uchwalanie regulaminu swojej działalności oraz przedkładanie go do zatwierdzenia Radzie Powiatu Tarnogórskiego.
 - 5) zatwierdzanie regulaminu porządkowego SPZOZ - **Szpitala Powiatowego**.
 - 6) przedstawianie wniosków Zarządowi i Radzie Powiatu Tarnogórskiego, w której imieniu Rada Społeczna wykonuje swoje zadania.
 - 7) wykonywanie innych zadań określonych w ustawie i statucie SPZOZ - **Szpitala Powiatowego**.

§ 15.

Sposób zwoływania Rady Społecznej, tryb pracy i podejmowanie uchwał określa regulamin Rady Społecznej.

§ 16.

Od uchwał Rady Społecznej dyrektorowi SPZOZ - **Szpitala Powiatowego** przysługuje odwołanie do Rady Powiatu w terminie 14 dni od daty podjęcia uchwały.

§ 17.

Obsługę techniczną Rady Społecznej zapewnia Dyrektor Szpitala.

§ 18.

Organizację wewnętrzną tworzą:

1. samodzielne stanowiska i jednostki organizacyjne podległe dyrektorowi:

- a) Z-ca Dyrektora ds. Lecznictwa,
- b) **Z-ca Dyrektora ds. Ekonomiczno-Finansowych**
- c) **Z-cy Dyrektora ds. Organizacyjno-Administracyjnych**
- d) Naczelną Pielęgniarką,
- e) Radca Prawny,
- f) Rewident Zakładowy,
- g) **Audytor zarządzania jakością**

2. Podległe Z-cy Dyrektora ds. Ekonomiczno-Finansowych

- a) **główny księgowy**
- b) **Apteka ogólnodostępna „Centralna”**
- c) **dział rozliczeń,**
- d) **sekcja marketingu**

3. Podległe Z-cy Dyrektora ds. Organizacyjno – Administracyjnego:

- e) **dział kadr, szkoleń i spraw socjalnych,**
- f) **Kapelan,**
- g) **Inspektor BHP,**
- h) **Inspektor ds. Ochrony Przeciwpożarowej,**
- i) **Inspektor d/s obrony cywilnej,**
- j) **dział organizacji i nadzoru,**
- k) **dział administracyjno-gospodarczy,**
- l) **dział techniczno-eksploatacyjny,**
- m) **centralna tlenownia.**

4. Zastępcy dyrektora d/s lecznictwa podlegają:

- a) **izby przyjęć,**
- b) **oddziały szpitalne,**
- c) **bloki operacyjne,**
- d) **dział diagnostyczny,**
- e) **zakład rehabilitacji leczniczej,**
- f) **przyszpitalna przychodnia specjalistyczna,**
- g) **apteka szpitalna**
- h) **centralna sterylizacja**
- i) **pielęgniarka epidemiologiczna**
- j) **zakład opiekuńczo-leczniczy**

5. Naczelnej pielęgniarce podlega:

- a) **średni i niższy personel medyczny**

6. Głównemu Księgowemu podlegają:

- a) **sekcja finansowo-księgowa,**
- b) **sekcja płac**

§ 19.

1. W SPZOK - Szpitalu Powiatowym mogą funkcjonować oddziały kliniczne (nauczające), na podstawie umów zawartych pomiędzy właściwymi stronami.
3. Zakres świadczeń, o których mowa w pkt 1 uzgadnia dyrektor SPZOK - Szpitala Powiatowego ze Śląską Akademią Medyczną, po zasięgnięciu opinii Rady Społecznej SPZOK - Szpitala Powiatowego.
3. Wszystkie sprawy związane z realizacją umowy rozstrzygają osoby, które zawarły umowę (porozumienie).

§ 20.

1. Schemat organizacyjny SPZOK - Szpitala Powiatowego stanowi załącznik nr 1 do niniejszego statutu.
2. Wykaz jednostek, w których prowadzona jest działalność medyczna stanowi załącznik nr 2 do statutu.
3. Organizację wewnętrzną i szczegółowy zakres zadań komórek organizacyjnych, samodzielnych stanowisk pracy oraz tryb pracy określa regulamin organizacyjny zatwierdzony przez dyrektora oraz Radę Społeczną.

ROZDZIAŁ IV GOSPODARKA FINANSOWA

§ 21.

SPZOK - Szpital Powiatowy prowadzi gospodarkę finansową w oparciu o:

1. ustawę z dnia 30 sierpnia 1991 roku o zakładach opieki zdrowotnej (Dz.U.Nr 91 poz.408 z późn.zmianami),
2. ustawę z dnia 29 września 1994 roku o rachunkowości (Dz.U.Nr 121 poz. 591),
3. rozporządzenie Ministra Zdrowia i Opieki Społecznej z dnia 31 grudnia 1998 roku w sprawie warunków i trybu przekazywania samodzielnemu publicznemu zakładowi opieki zdrowotnej środków publicznych oraz sposobu kontroli ich wydatkowania (Dz. U. Nr 166, poz. 1266),
4. rozporządzenie Ministra Finansów z dnia 17 stycznia 1997 roku w sprawie amortyzacji środków trwałych oraz wartości niematerialnych i prawnych (Dz.U.Nr 6 poz.35)
5. plan finansowy ustalony przez dyrektora.

§ 22.

SPZOK - Szpital Powiatowy może uzyskać środki finansowe:

- 1) z odpłatnych świadczeń zdrowotnych na podstawie zawartych umów:
 - a) z Narodowym Funduszem Zdrowia,
 - b) z organami administracji rządowej,

- c) z organami samorządów terytorialnych,
 - d) z innymi zakładami opieki zdrowotnej,
 - e) z innymi podmiotami takimi jak: stowarzyszenia lub fundacje na rzecz szpitala, organizacje społeczne, instytucje ubezpieczeniowe, zakłady pracy i inne.
- 2) z dotacji na realizację zadań i programów zdrowotnych oraz promocję zdrowia.
 - 3) z darowizn, zapisów, spadków oraz ofiarności publicznej, także pochodzenia zagranicznego, z zastrzeżeniem art. 42 ustawy o zakładach opieki zdrowotnej.
 - 4) z udzielania świadczeń zdrowotnych osobom fizycznym nie objętych ubezpieczeniem lub za świadczenie nie przysługujące w ramach ubezpieczenia.
 - 5) z dotacji budżetowej przydzielonej przez organ założycielski.
 - 6) z prowadzenia działalności gospodarczej.

§ 23.

Przedmiotem działalności gospodarczej, o której mowa w § 22 pkt 6 jest :

- 1) prowadzenie aptek ogólnodostępnych,
- 2) prowadzenie dodatkowych badań laboratoryjnych, radiologicznych i specjalistycznych
- 3) wykonywanie odpłatnych zabiegów fizykoterapeutycznych,
- 4) **prowadzenie detalicznych punktów sprzedaży,**
- 5) przygotowywanie odpłatnych posiłków dla pacjentów z uwzględnieniem karty dań
- 6) **działalność w zakresie żywienia zbiorowego,**
- 7) prowadzenie usług w zakresie:
 - a) najmu, dzierżawy pomieszczeń, sprzętu i wyposażenia
 - b) parkingowych
 - c) transportowych, w tym własny transport sanitarny
 - d) **przechowywania zwłok,**
 - e) **prac stolarskich,**
 - f) **techniczno-eksploatacyjnych np. przetwarzanie tlenu, usługi instalacyjne i remontowo-budowlane**
 - g) **działalności reklamowej.**

§ 24.

- 1) Wartość majątku SPZOZ - Szpitala Powiatowego określają:
 - a) fundusz założycielski,
 - b) fundusz zakładu
- 2) SPZOZ - Szpital Powiatowy decyduje samodzielnie o podziale zysku, po zasięgnięciu opinii Rady Społecznej.
- 3) Ujemny wynik finansowy SPZOZ - Szpital Powiatowy pokrywa we własnym zakresie.
- 4) SPZOZ - Szpital Powiatowy prowadzi rachunkowość na zasadach określonych w odrębnych przepisach.

ROZDZIAŁ V POSTANOWIENIA KOŃCOWE

§ 25.

- 1) Wszelkie zmiany niniejszego statutu przeprowadza się w tym samym trybie, jak sposób jego uchwalenia.
- 2) Statut wchodzi w życie z dniem zatwierdzenia przez Radę Powiatu Tarnogórskiego.

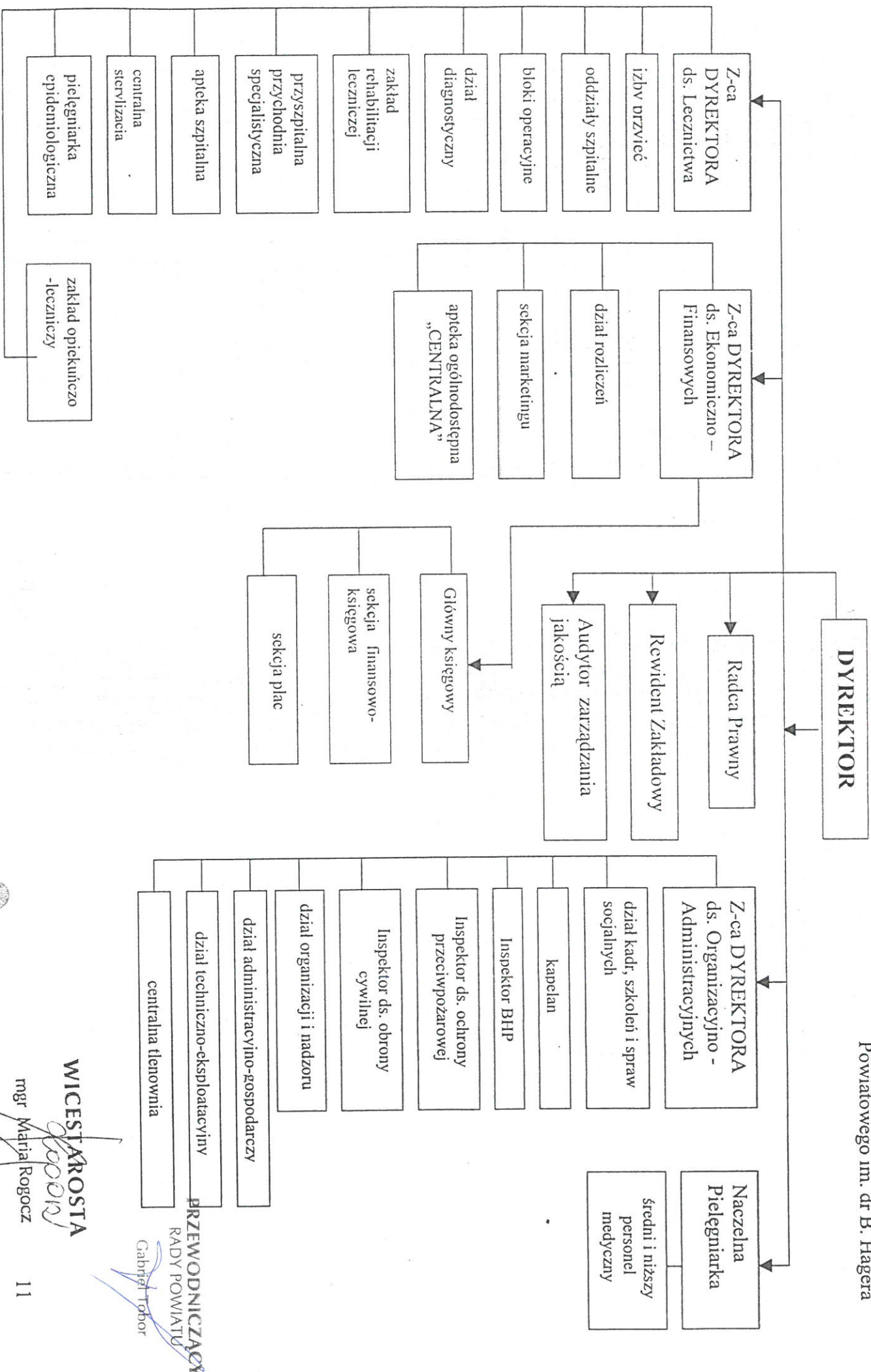
PRZEWODNICZĄCY
RADY SPOŁECZNEJ

WICESTAROSTA

mgr Maria Rogocz

PRZEWODNICZĄCY
RADY POWIATU

Gabriel Tobor



WICESTAROSTA
mgr Maria Rogocz

Załącznik nr 2 do
Statutu Wielospecjalistycznego
Szpitala Powiatowego
im. dr B.Hagera

WYKAZ JEDNOSTEK, W KTÓRYCH PROWADZONA JEST DZIAŁALNOŚĆ MEDYCZNA

Samodzielny Publiczny Zakład Opieki Zdrowotnej -Wielospecjalistyczny
Szpital Powiatowy im. dr Bronisława Hagera w Tarnowskich Górach.

1) IZBA PRZYJĘĆ:

- a) izba przyjęć ogólna ul. Pyskowska 47-51
- b) izba przyjęć internistyczna II ul. Opolska 21

2) ODDZIAŁY SZPITALNE:

aktualna ilość łóżek

a) Oddział Pediatryczny ul. Pyskowska 47-51	47
b) Oddział Internistyczny I ul. Pyskowska 47-51	41
c) Oddział Internistyczny II ul. Opolska 21	54
d) Oddział Neurologiczny ul. Pyskowska 47-51	26
e) Oddział Okulistyczny ul. Pyskowska 47-51	26
f) Oddział Otorynolaryngologiczny ul. Pyskowska 47-51	21
g) Oddział Ginekologiczno-Położniczy z Salą Porodową ul. Pyskowska 47-51	60
h) Oddział Noworodkowy ul. Pyskowska 47-51	25
i) Oddział Urologiczny ul. Opolska 21	25
j) Oddziały Chirurgii I i II ul. Pyskowska 47-51	60 (I- 40, II-20)
k) Oddział Anestezjologii i Intensywnej Terapii ul. Pyskowska 47-51	9
l) Oddział Psychiatryczny ul. Pyskowska 47-51	60
m) Oddział jednego dnia ul. Pyskowska 47-51	25
n) Zakład opiekuńczo – leczniczy ul. Opolska 21	50
o) Pododdział Chemioterapii ul. Pyskowska 47-51	5
p) Pododdział Nefrologiczny ul. Pyskowska 47-51	7
r) Szpitalny Oddział Ratunkowy ul. Pyskowska 47-51	4

Suma:

545

3) BLOKI OPERACYJNE: ul. Pyskowska 47-51

- a) Ogólny
- b) Laryngologiczny
- c) Okulistyczny
- d) Urologiczny ul. Opolska 21

4) **DZIAŁ DIAGNOSTYKI LABORATORYJNEJ I RADIOLOGII:**

I. LABORATORIUM ANALITYCZNE Z PRACOWNIAMI przy ul. Pyskowickiej 47-51:

- a) hematologiczna,
- b) serologii grup krwi,
- c) białek,
- d) mikrobiologiczna,
- e) biochemiczna,
- f) wydaliny i wydzieliny,
- g) równowagi kwasowo-zasadowej i elektrolitów

II. LABORATORIUM ANALITYCZNE Z PRACOWNIAMI przy ul. Opolskiej 21:

- a) Pracownia Serologii i Hematologii
- b) Pracownia Biochemii
- c) Pracownia Równowagi Kwasowo-Zasadowej i Wodno-Elektrolitowej
- d) Pracownia Hormonów i Markerów Nowotworowych
- e) Pracownia Wydaliny i Wydzieliny
- f) Pracownia Serodiagnostyki Kiły – odczyny klasyczne

III. ZAKŁAD RADIOLOGII

- a) Pracownia RTG przy ul. Opolskiej 21 (do 30.06.2004 r.)
- b) Pracownia RTG przy ul. Pyskowickiej 47-51

5) **DZIAŁ DIAGNOSTYKI MEDYCZNEJ:**

1. Pracownie diagnostyczne przy ul. Pyskowickiej 47-51

- a) pracownie EKG
- b) pracownia EEG
- c) pracownia USG
- d) pracownia endoskopowa
- e) pracownia gastrokopowa
- f) pracownia audiometrii i tympanometrii
- g) pracownia perymetrii i gonioskopii
- h) pracownia cytologiczna i biocenozy pochwy

2. Pracownie diagnostyczne przy ul. Opolskiej 21

- a) Pracownia EKG
- b) Pracownia USG
- c) Pracownia Diagnostyki Endoskopowej
- d) Pracownia Cytologiczna
- e) Pracownia Chemioterapii
- f) Pracownia Badań Metodą Holtera
- g) Pracownia Echokardiografii
- h) Pracownia EKG Wysiłkowego

6) **ZAKŁAD ANATOMOPATOLOGII** ul. Pyskowicka 47-51

7) **ZAKŁAD REHABILITACJI LECZNICZEJ :**

- a) Pracownia rehabilitacji przyłóżkowej ul. Pyskowicka 47-51
- b) Pracownia fizjoterapii układu oddechowego ul. Pyskowicka 47-51
- c) Pracownia fizykoterapii ul. Pyskowicka 47-51
- d) Pracownia kinezyterapii ul. Pyskowicka 47-51

e) Pracownia fizjoterapii ul Opolska 21

8) PRZYSZPITALNA PRZYCHODNIA SPECJALISTYCZNA:

- a) Poradnia chirurgii ogólnej ul. Pyskowicka 47-51
- b) Poradnia otorynolaryngologiczna ul. Pyskowicka 47-51
- c) Poradnia okulistyczna ul. Pyskowicka 47-51
- d) Poradnia neurologiczna ul. Pyskowicka 47-51
- e) Poradnia ginekologiczna ul. Pyskowicka 47-51
- f) Poradnia leczenia niepłodności ul. Pyskowicka 47-51
- g) Poradnia zdrowia psychicznego ul. Pyskowicka 47-51
- h) Poradnia zdrowia psychicznego dla dzieci ul. Pyskowicka 47-51
- i) Poradnia onkologiczna ul. Pyskowicka 47-51
- j) Poradnia konsultacyjna patologii ciąży ul. Pyskowicka 47-51
- k) Poradnia patologii noworodka ul. Pyskowicka 47-51
- l) Poradnia psychologiczna ul. Pyskowicka 47-51
- m) Poradnia nefrologiczna ul. Pyskowicka 47-51
- n) Poradnia leczenia bólu, ul. Opolska 21
- o) Poradnia kardiologiczna, ul. Opolska 21
- p) Poradnia gastrologiczna, ul. Opolska 21
- q) Poradnia urologiczna, ul. Opolska 21
- r) Poradnia proktologiczna, ul. Opolska 21
- s) Poradnia endokrynologiczna, ul. Opolska 21
- t) Poradnia schorzeń sutka, ul. Opolska 21
- u) Poradnia chorób kobiecych, ul. Opolska 21
- v) Poradnia kontroli rozwoju noworodka i niemowlęcia, ul. Opolska 21
- w) Poradnia ginekologiczna dla dziewcząt, ul. Pyskowicka 47-51 i ul. Opolska 21
- x) Poradnia andrologiczna, ul. Opolska 21

9) APTEKI:

- a) APTEKA SZPITALNA (2) ul. Pyskowicka 47-51 i ul. Opolska 21
- b) APTEKA OGÓLNODOSTĘPNA ("Centralna" - ul. Piłsudskiego 16)

10) CENTRALNA STERYLIZACJA ul. Pyskowicka 47-51

11) CENTRALNA TLENOWNIA ul. Pyskowicka 47-51

12) LEKARZ ZAKŁADOWY ul. Pyskowicka 47-51

13) SZKOŁA RODZENIA ul. Pyskowicka 47-51 i ul. Opolska 21 (2)

14) PRAKTYKA LEKARZA RODZINNEGO ul. Opolska 21

WICESTAROSTA

mgr Maria Rogocz

PRZEWODNICZĄCY
RADY POWIATU

Gabriel Tobor