

UCHWAŁA NR X/84/2003
RADY POWIATU
W TARNOWSKICH GÓRACH
Z DNIA 26 SIERPNIA 2003 ROKU

w sprawie uchwalenia „Powiatowego programu pomocy dziecku i rodzinie”.

Na podstawie art. 47a ust. 7 ustawy z dnia 29 listopada 1999 roku 1998 r. o pomocy społecznej (tekst jednolity Dz. U. Nr 64, poz. 414 z 1998 r. z późn. zm.).

Rada Powiatu
uchwala:

§ 1

Uchwalić „Powiatowy program pomocy dziecku i rodzinie” w treści określonej w załączniku do niniejszej uchwały.

§ 2


Wykonanie uchwały powierza się Zarządowi Powiatu w Tarnowskich Górach.

§ 3

Uchwała wchodzi w życie z dniem podjęcia.

§ 4

Uchwała podlega ogłoszeniu w sposób zwyczajowo przyjęty.


PRZEWODNICZĄCY
RADY POWIATU
Andrzej Dul

POWIATOWY PROGRAM POMOCY DZIECKU I RODZINIE

Opracowano
w Powiatowym Centrum Pomocy Rodzinie
w Tarnowskich Górach w składzie:

Marzena Witkowska-Dokutowicz
Jolanta Giel
Barbara Kajdana
Krzysztof Samojedny
Marzena Moroń
Maria Spaltenstein



SPIS TREŚCI

I.	NAZWA ZADANIA	3
II.	MISJA POWIATOWEGO CENTRUM POMOCY RODZINIE W TARNOWSKICH GÓRACH	3
III.	CELE PROGRAMU	4
IV.	OPIS I DIAGNOZA PROBLEMU SPOŁECZNEGO	5
V.	ZADANIA PLANOWANE DO REALIZACJI	7
VI.	ADRESACI PROGRAMU	13
VII.	PARTNERZY W REALIZACJI PROGRAMU	14
VIII.	POSIADANE ZASOBY	15
IX.	DOTYCHCZASOWE DOŚWIADCZENIA	16
X.	DOTYCHCZASOWE ZADANIA REALIZOWANE WE WSPÓŁPRACY Z INNYMI PODMIOTAMI	17
XI.	TYPY DZIAŁAŃ PODEJMOWANYCH PRZY REALIZACJI PROGRAMU	19
XII.	ZAKŁADANE REZULTATY	19

ZAŁĄCZNIK



I.

NAZWA PROGRAMU

**WDROŻENIE
ZINTEGROWANEGO I KOMPLEKSOWEGO SYSTEMU
POMOCY DZIECKU I RODZINIE**

II.

***MISJA POWIATOWEGO CENTRUM POMOCY RODZINIE
W TARNOWSKICH GÓRACH***

Powiatowe Centrum Pomocy Rodzinie powołano na podstawie art. 47a ustawy z dnia 29 listopada 1990r. o pomocy społecznej (uchwała nr VII/63/99 Rady Powiatu w Tarnowskich Górach z dnia 31 sierpnia 1999r.).

Misją jednostki jest zapobieganie izolacji i marginalizacji wszystkich grup klientów Centrum, przywracanie ich społecznościom lokalnym, z których się wywodzą oraz wspieranie wszelkich form działań realizujących tą misję, a zwłaszcza poprzez programy pomocowe, które przede wszystkim uwzględniałyby potrzeby:

- rodzin i dzieci, aby umożliwić właściwe funkcjonowanie tych rodzin i stworzyć dzieciom odpowiednie warunki do rozwoju zarówno psychicznego, emocjonalnego, wykształcenia zdrowej osobowości, a także zapewnić warunki do właściwej edukacji,
- osób niepełnosprawnych, osób chorych i starych, pozwalające na łatwiejsze funkcjonowanie w środowisku i odnalezienie się w obliczu trudnej sytuacji.

III.

CELE PROGRAMU

- wdrożenie systemu przepływu informacji oraz reagowania na zidentyfikowane problemy społeczne, w tym w szczególności przejawy bezradności w sprawach opiekuńczo-wychowawczych, przemocy domowej, demoralizacji nieletnich, zaniedbywania obowiązków rodzicielskich,
- zintegrowanie działań środowisk odpowiedzialnych za pomoc dziecku i rodzinie,
- zapewnienie dzieciom możliwości wzrastania w środowisku rodzinnym,
- zapobieganie umieszczaniu dzieci w placówkach opiekuńczo-wychowawczych,
- zmniejszenie liczby dzieci objętych opieką instytucjonalną,
- zmniejszenie kosztów zapewniania opieki i wychowania dzieciom tego pozbawionym,
- poruszenie opinii publicznej trudną sytuacją dzieci osamotnionych i osieroconych pozyskanie kandydatów na opiekunów zastępczych,
- podniesienie standardu wychowania i opieki w rodzinach zastępczych,
- przejęcie opieki nad dziećmi umieszczonymi w placówkach opiekuńczo-wychowawczych i rodzinach zastępczych przez ich naturalnych rodziców,
- nabycie umiejętności przewyższania trudnych sytuacji życiowych, wykorzystując własne zasoby, uprawnienia i możliwości,
- doprowadzenie do życiowego usamodzielnienia osób i rodzin oraz ich integracji ze środowiskiem,
- zapobieganie marginalizacji społecznej,
- umacnianie rodziny.



IV.

OPIS I DIAGNOZA PROBLEMU SPOŁECZNEGO

Na podstawie

- sprawozdań Ministerstwa Gospodarki, Pracy i Polityki Społecznej przeznaczonych dla Głównego Urzędu Statystycznego (tj. sprawozdań MPiPS-03), sporządzanych co roku przez **Ośrodki Pomocy Społecznej (OPS)**,
- danych **Komendy Powiatowej Policji w Tarnowskich Górach** za rok 2001/2002 oraz pierwsze półrocza lat 2002/2003, dotyczących demoralizacji i przestępczości nieletnich,
- danych dotyczących realizacji przez **Powiatowe Centrum Pomocy Rodzinie w Tarnowskich Górach** zadania z zakresu zapewnienia opieki i wychowania dzieciom całkowicie lub częściowo pozbawionym opieki rodziców oraz dzieciom niedostosowanym społecznie

opracowano diagnozę środowisk (rodzin) objętych pomocą społeczną w latach 1998 – 2002, charakterystykę przestępczości nieletnich, skalę zjawiska przestępstw skierowanych przeciwko rodzinie i opiece oraz diagnozę środowisk (dzieci i ich rodzin) objętych pomocą w placówkach opiekuńczo-wychowawczych i rodzinach zastępczych w latach 1999- I-VI 2003.

Analiza danych¹ wykazała, co następuje:

- co czwarta rodzina korzystająca ze świadczeń pomocy społecznej boryka się z problemami opiekuńczo-wychowawczymi i ma trudności w prowadzeniu gospodarstwa domowego; w trudnej sytuacji znajdują się rodziny wielodzietne i niepełne,
- nieletnimi sprawcami czynów karalnych są najczęściej chłopcy w wieku 13 – 17 lat, pochodzący z rodzin ubogich, niepełnych, dysfunkcyjnych, najczęściej kultywujący przeszłość kryminalną własnych rodziców,

¹ Szczegółowa diagnoza stanowi załącznik nr 1 do niniejszego programu



- zmniejszyła się liczba nieletnich sprawców, przy wzroście ilości czynów karalnych (nieletni są bezkarni i mogą wielokrotnie dokonywać czynów karalnych nie ponosząc konsekwencji - przestępczość staje się „sposobem na życie”),
- wzrasta agresja wśród nieletnich (gwałtowny wzrost liczby rozbojów i wymuszeń rozbójniczych),
- gwałtownie wzrasta liczba ofiar i sprawców przemocy domowej,
- skutki przemocy w rodzinie dotyczą w szczególności małoletnich (zaburzenia emocjonalne, trudności szkolne, agresywne zachowanie, poczucie osamotnienia- poszukiwanie „kogoś w zastępstwie”, ucieczki z domu, wagary, spożywanie alkoholu, narkotyków, popełnianie czynów karalnych),
- w placówkach opiekuńczo-wychowawczych typu resocjalizacyjnego przebywa śladowa liczba nieletnich w odniesieniu do ilości nieletnich, którzy dokonują czynów karalnych na terenie naszego powiatu,
- istnieje zapotrzebowanie na placówki opiekuńczo-wychowawcze (socjalizacyjne) dla dzieci starszych,
- standard opieki w rodzinach zastępczych spokrewnionych jest niewystarczający,
- tylko 5,7 % dzieci, które przebywały w rodzinach zastępczych w latach 1999 –VI 2003 powróciło do rodzin naturalnych,
- aż 105 rodziców dzieci umieszczonych w placówkach opiekuńczo-wychowawczych i rodzinach zastępczych przebywa na terenie powiatu tarnogórskiego, co umożliwia podjęcie kompleksowej pomocy wielu służb działających na naszym terenie,
- stosunkowo duża liczba dzieci objętych opieką (placówki, rodziny zastępcze) pochodzi z gminy Tarnowskie Góry i Zbroślawice, w których należy zintensyfikować działania wsparcia środowiskowego (poradnictwa rodzinnego),

Wzrastająca liczba osób zagrożonych bezrobociem, ubóstwem, alkoholizmem oraz innymi dysfunkcjami powoduje, iż coraz więcej rodzin znajduje się w sytuacji kryzysowej. Sytuacja taka odbija się negatywnie na funkcjonowaniu jednostki i rodziny w społeczeństwie spychając je na margines życia społecznego. W związku z tym wielu rodziców nie jest w stanie zapewnić swoim dzieciom odpowiednich warunków do prawidłowego rozwoju fizycznego, emocjonalnego i intelektualnego.

Instytucje pomocowe działają „w pojedynkę”, koncentrując się jedynie na dziecku („efekcie”), a nie na rodzinie („przyczynie”). Brak przepływu informacji o rodzinach mających trudności w realizacji zadań, pozostawienie rodzin samym sobie, nieskoordynowane działania, przedłużające się postępowania sądowe w sprawach opiekuńczych skutkują wzrastającą liczbą dzieci umieszczonych w rodzinach zastępczych i placówkach opiekuńczo-wychowawczych, nieletnich sprawców czynów karalnych oraz ofiar i sprawców przemocy rodzinnej.

V.

ZADANIA PLANOWANE DO REALIZACJI

1. Utworzenie zespołu interdyscyplinarnego²

Instytucje z terenu powiatu tarnogórskiego działające na polu pomocy dziecku i rodzinie są przekonane, że tylko współpraca, a nie jednostkowe działania, mogą przynieść spodziewane efekty. Należy zatem zainicjować stworzenie zespołu składającego się z reprezentantów różnych instytucji, którzy podejmą ze sobą współpracę.

Tworzenie zespołu:

- a) wyłonienie składu zespołu - określenie instytucji i organizacji, działających na polu pomocy dziecku i rodzinie, stykających się ze zjawiskiem przemocy domowej, zaniedbywaniem dzieci, bezradnością w sprawach opiekuńczo-wychowawczych, przestępczością nieletnich,
- b) zorganizowanie wstępnego spotkania (forma szkoleniowa) z przedstawicielami organizacji i instytucji, o których mowa powyżej: zapoznanie się członków zespołu, podzielenie się opiniami na temat funkcjonowania systemu pomocy dziecku i rodzinie, doświadczeniami, oczekiwaniami, wstępna informacja na temat kompetencji i możliwości poszczególnych instytucji i organizacji (zebranie tych informacji w formie jednolitego dokumentu, który zostanie przekazany wszystkim uczestnikom spotkania),
- c) określenie celów zespołu,

² opracowano na podstawie poradnika opracowanego przez: B. Jakubowska, M. Kozyra-Olszańska, M. Plócińska pt. „Od pomysłu do działania. Jak rozwiązywać problemy społeczności lokalnych”.

d) określenie procedur współpracy (porozumienie dotyczące pracy w zespole):

- zasady współpracy członków zespołu,
- metody i narzędzia prac,
- określenie zakresu ról pełnionych przez poszczególne osoby,
- sposób podejmowania decyzji, prowadzenia i organizowania spotkań, rozwiązywania sytuacji konfliktowych, gromadzenia informacji, dokumentowania i monitorowania pracy zespołu,
- wybór koordynatora i określenie jego kompetencji,
- określenie rytmu spotkań,

e) wspólne szkolenia (zrozumienie ról, zakresów kompetencji, możliwości, ograniczeń, odpowiedzialności) dotyczące między innymi:

- efektywnej pracy zespołowej,
- strategii radzenia sobie z konfliktami,

f) superwizowanie prac zespołu interdyscyplinarnego, ocena.

Zespół koncentrowałby prace (w sposób skoordynowany) na rozpoznawaniu, diagnozowaniu, projektowaniu działań podejmowanych wobec dziecka i rodziny w ramach kompetencji i możliwości każdego z członków zespołu.

Efektom prac zespołu powinno być skuteczne reagowanie na każdy sygnał o zaniedbywaniu dzieci, przemocy domowej, bezradności wychowawczej.

2. Zapewnianie opieki i wychowania dzieciom pozbawionym opieki rodziców

a). propagowanie i rozpowszechnianie informacji o rodzinnej opiece zastępczej:

- rozpowszechnienie ulotek informacyjnych o rodzinnej opiece zastępczej,
- rozpropagowanie na plakatach tematyki dotyczącej zastępczego rodzicielstwa,
- opracowanie i rozpowszechnienie w lokalnej prasie cyklu artykułów o opiece zastępczej,
- opracowanie na stronie internetowej (www.pcprtg.pl) szczegółowych informacji dotyczących rodzicielstwa zastępczego,
- kontynuowanie działań w ramach akcji „Szukam domu...”, w tym między innymi:

- przyłączenie się do akcji „AUTOBUS NADZEI”,
- rozpropagowanie społecznej inicjatywy projektu ustawy o ustanowieniu Dnia Rodzicielstwa Zastępczego,
- udział w spotkaniach roboczych koordynatorów akcji, wspólne szkolenia,

b). szkolenie kandydatów na rodziny zastępcze

- szkolenie pracowników prowadzących sprawy z zakresu opieki nad dzieckiem i rodziną,
- szkolenie i kwalifikowanie kandydatów na opiekunów zastępczych³:
 - udzielanie szczegółowych i rzetelnych informacji osobom zainteresowanym zastępczym rodzicielstwem (przeszkolenie wszystkich pracowników działu opieki nad dzieckiem i rodziną w tym zakresie),
 - przesłanie zainteresowanym tzw. „Pakietu informacyjnego” - zbiór informacji o szkoleniu, który pomaga zrozumieć kandydatom, w jaki sposób zostaje się rodzicem zastępczym,
 - przeprowadzenie pierwszej konsultacji w domu rodziny (sprawdzenie, czy jest to bezpieczne miejsce, np. nie stwarzające zagrożeń budowlanych i zdrowotnych, odpowiednia przestrzeń dla dziecka, czy spełnione są podstawowe wymogi zachowania higieny i intymności),
 - sprawdzenie wymogów formalnych: zapytanie o karalność, dokumenty potwierdzające obywatelstwo polskie, stałe miejsce zamieszkania na terenie Polski i możliwość korzystania z pełni praw cywilnych i obywatelskich, posiadanie pełni władzy rodzicielskiej, wywiązywanie się z obowiązku łożenia na utrzymanie osoby najbliższej lub innej osoby, o ile taki obowiązek z mocy prawa lub orzeczenia sądu ciąży na kandydatach, zaświadczenie lekarskie o stanie zdrowia, stałe źródło dochodu, opinia ośrodka pomocy społecznej właściwego ze względu na miejsce zamieszkania,
 - zapewnienie materiałów szkoleniowych dla trenerów i uczestników szkolenia
 - przeprowadzenie 3 sesji szkolenia (1-3):
 - 1). zapoznanie z programem szkolenia (podstawowe wiadomości na temat rodzinnej opieki zastępczej i adopcyjnej, podstawowe kompetencje i

³ na podstawie programu PRIDE: Rodzinna Opieka Zastępcza/Adopcja - licencja uzyskana przez Towarzystwo NASZ DOM od Child Welfare League of America przy współpracy Fundacji OKS (Holandia)

- umiejętności związane z pełnieniem roli opiekuna zastępczego i rodzica adopcyjnego),
- 2). praca zespołowa dla stabilizacji w życiu dziecka (rola rodziców w procesie wspierania poczucia własnej wartości i tożsamości dziecka, planowanie stabilizacji życiowej),
- 3). zaspakajanie potrzeb rozwojowych dziecka: pojęcie więzi (rozwój dziecka, sposoby budowania więzi uczuciowych, potrzeby rozwojowe),
- diagnoza rodziny i środowiska (praca indywidualna z rodziną-kandydatami)
 - przeprowadzenie 3 sesji szkolenia (4-6):
 - 1). zaspakajanie potrzeb rozwojowych dziecka: pojęcie rozłąki i straty (poczucie własnej wartości i tożsamości dziecka, rodzaje strat, etapy przeżywania żalu, pomoc dziecku w radzeniu sobie ze stratą),
 - 2). wzmacnianie więzi rodzinnych dzieci (rodzina zastępcza a rodzina naturalna dziecka: możliwości wspierania powrotu dziecka do rodziny naturalnej, rola spotkań rodziców naturalnych dziecka we wspieraniu więzi rodzinnych, przygotowanie dziecka do odwiedzin),
 - 3) dyscyplina jako proces wychowawczy (dyscyplinowanie a karanie, standardy w zakresie dyscyplinowania, wpajanie dyscypliny, efektywne metody dyscyplinowania),
 - diagnoza rodziny i środowiska (praca indywidualna z rodziną-kandydatami)
 - przeprowadzenie 3 sesji szkolenia (7-9):
 - 1). wzmacnianie stałych związków dzieci z rówieśnikami i osobami dorosłymi (sposoby i możliwości zapewniania trwałych i bezpiecznych związków, planowanie stabilizacji życiowej),
 - 2). planowanie zmiany w rodzinie kandydatów (wsparcie dla rodzin zastępczych, wpływ opieki zastępczej na rodzinę kandydatów, ryzyko - pomoc zespołu),
 - 3) podejmowanie świadomej i odpowiedzialnej decyzji (w oparciu o diagnozę środowiska i analizę kompetencji rodziny – kandydatów na rodzinę zastępczą, spotkanie z doświadczonymi rodzicami zastępczymi); wzajemna ocena,
 - zakończenie szkolenia, dokończenie obopólnej kwalifikacji rodzin, podjęcie decyzji o wydawaniu zaświadczeń,



c). przekazywanie do sądu rodzinnego wykazu rodzin zastępczych będących w gotowości podjęcia się zastępczego rodzicielstwa,
d). dobór dzieci, z uwzględnieniem indywidualnych predyspozycji rodziny, do wychowania w środowisku zastępczym,
e). kierowanie do placówek opiekuńczo-wychowawczych (po wyczerpaniu możliwości udzielenia pomocy rodzinie naturalnej lub umieszczenia w rodzinie zastępczej) - realizacja postanowień sądu w tym zakresie:

- organizowanie posiedzeń zespołu ds. opiniowania wniosków o umieszczenie w placówkach opiekuńczo-wychowawczych funkcjonujących na terenie powiatu tarnogórskiego (skład: dyrektorzy Rodzinnych Domów Dziecka, psychologzy i pedagodzy Młodzieżowych Ośrodków Wychowawczych oraz pracownicy Centrum),
- analiza i weryfikacja dokumentacji,
- zabezpieczenie miejsc w placówkach typu resocjalizacyjnego i rodzinnego dla dzieci pochodzących z terenu naszego powiatu,
- kierowanie do placówek dzieci pochodzących z województwa śląskiego,
- pozyskiwanie miejsc dla dzieci z naszego powiatu w placówkach socjalizacyjnych,
- wnioskowanie do sądu o zmianę środka wychowawczego (zależnie od potrzeb).

3. prowadzenie specjalistycznego poradnictwa (w tym rodzinnego)

a) praca z rodzinami zastępczymi

- aktualizowanie diagnozy problemów w rodzinach zastępczych,
- sporządzenie planu rozwoju każdej rodziny (opis umiejętności rodziny, coroczne plany szkolenia, metody ich osiągania, ocena efektów),
- przygotowanie pracowników prowadzących szkolenia (materiały, podręczniki, filmy, przeszkolenie),
- opracowanie tematów szkoleń podnoszących kwalifikacje rodzin po umieszczeniu dziecka - rozwijanie umiejętności pozwalających na sprostanie występującym problemom,
- podział rodzin na grupy szkoleniowe (ze wzg. na występujące problemy),
- indywidualne konsultacje rodzinne,

- organizowanie grup wsparcia dla rodziców zastępczych,

b) praca z rodzicami naturalnymi dzieci umieszczonych w rodzinach zastępczych i placówkach opiekuńczo – wychowawczych

- opracowanie diagnozy problemów rodziców dzieci umieszczonych w placówkach opiekuńczo - wychowawczych i rodzinach zastępczych,
- przygotowanie projektów psychoprofilaktycznych pracy z rodzinami,
- podjęcie stosownych działań w ramach prac zespołu interdyscyplinarnego,
- poradnictwo psychologiczne (diagnozowanie, profilaktyka, terapia),
- prowadzenie terapii rodzinnej (rozumianej jako działania psychologiczne, pedagogiczne, socjologiczne – w formie indywidualnej, grupowej, konsultacji rodzinnych),
- organizowanie grup wsparcia,
- praca socjalna,

c) działania środowiskowe:

- pedagogizacja rodziców

- diagnoza potrzeb w zakresie pedagogizacji rodziców mających trudności wychowawcze (gromadzenie informacji na podstawie danych zespołu interdyscyplinarnego),
- opracowanie programów spotkań z rodzicami,
- przygotowanie pracowników (szkolenia z zakresu poradnictwa rodzinnego, przeciwdziałania wypaleniu zawodowemu itp),
- prowadzenie „szkoły dla rodziców” (rodziców mających trudności w wypełnianiu swoich zadań),
- prowadzenie terapii rodzinnej (rozumianej jako działania psychologiczne, pedagogiczne, socjologiczne – w formie indywidualnej, grupowej, konsultacji rodzinnych) rodziców mających trudności w wypełnianiu swoich zadań,
- praca socjalna,
- popularyzacja wiedzy o radzeniu sobie w sytuacjach problemowych,
- zorganizowanie i prowadzenie mediacji rodzinnej (rozwiązywanie konfliktów małżeńskich, rodzinnych),



- **punkt konsultacyjno - informacyjny**

- sporządzenie bazy danych instytucji udzielających profesjonalnej pomocy osobom znajdującym się w sytuacji kryzysowej,
- umożliwienie pracownikom korzystania z łącza internetowego (możliwość natychmiastowego dotarcia do niezbędnych informacji na temat możliwości uzyskania wsparcia i pomocy, w szczególności w przypadkach wymagających specjalistycznej wiedzy),
- przeszkolenie kadr pomocy społecznej w zakresie prowadzenia poradnictwa i udzielania informacji o prawach i uprawnieniach, prowadzenia mediacji,
- wypracowanie zasad kierowania klientów punktu do placówek specjalizujących się w udzielaniu określonych form pomocy,
- przygotowanie druku zgłoszenia, sporządzenie krótkich kwestionariuszy diagnozy dla osób zgłaszających się,
- rozpowszechnienie informacji o możliwości korzystania z poradnictwa wśród mieszkańców powiatu,
- poradnictwo prawne (udzielanie informacji o obowiązujących przepisach w szczególności z zakresu prawa rodzinnego i opiekuńczego),
- praca socjalna,
- wspieranie działalności instytucji takich jak sąd, policja, straż miejska, służba zdrowia, placówki oświatowe, ośrodki pomocy społecznej.

VI.

ADRESACI PROGRAMU

a) instytucje działające na rzecz pomocy dziecku stykające się ze zjawiskiem przemocy domowej, zaniedbywaniem dzieci, bezradnością w sprawach opiekuńczo-wychowawczych, przestępczością nieletnich:

- ośrodki pomocy społecznej,



- placówki edukacyjne, w tym szkoły, przedszkola, poradnie psychologiczno-pedagogiczne,
 - urzędy miast i gmin,
 - placówki opiekuńczo-wychowawcze,
 - rodziny zastępcze, w tym pogotowie rodzinne,
 - pracownicy Powiatowego Centrum Pomocy Rodzinie oraz kadry pomocy społecznej,
 - policja,
 - straż miejska,
 - Powiatowy Urząd Pracy,
 - organizacje pozarządowe,
 - placówki służby zdrowia,
 - sądy, kuratorzy rodinni,
- b) osoby znajdujące się w trudnej sytuacji życiowej,
- c) kandydaci na rodziców zastępczych,
- d) rodzice zastępczy,
- e) rodzice dzieci umieszczonych w placówkach opiekuńczo-wychowawczych i rodzinach zastępczych,
- f) rodzice mający trudności wychowawcze, bezradni w sprawach opiekuńczo-wychowawczych.

VII.

PARTNERZY W REALIZACJI PROGRAMU

ośrodki pomocy społecznej, placówki edukacyjne, urzędy miast i gmin, placówki opiekuńczo-wychowawcze, rodziny zastępcze, policja, straż miejska, Powiatowy Urząd Pracy, organizacje pozarządowe, placówki służby zdrowia, sądy, kuratorzy rodinni, władze samorządowe, wolontariusze, media.

VIII.

POSIADANE ZASOBY

W PCPR zatrudnionych jest 8 pracowników merytorycznych, w tym 5 o kwalifikacjach i doświadczeniach zawodowych ważnych z punktu widzenia realizacji programu:

- pracownik socjalny: wykształcenie średnie policealne - dyplomowany pracownik socjalny (praca w przedszkolu, świetlicy środowiskowej, w PCPR od 4 lat: sprawy z zakresu współpracy z organizacjami pozarządowymi, rodziny zastępcze, szkolenie kandydatów na opiekunów zastępczych, trener programu „PRIDE: Rodzinna opieka zastępcza/adopcja”),
- pracownik socjalny: wykształcenie średnie policealne - dyplomowany pracownik socjalny (w PCPR od 4 lat: praca z osobami niepełnosprawnymi, podnoszenie kwalifikacji na studiach wyższych kierunku pedagogika opiekuńczo-wychowawcza),
- pracownik socjalny: wykształcenie wyższe magisterskie na kierunku pedagogika (w PCPR od 1 roku, sprawy z zakresu: placówki opiekuńczo-wychowawcze, usamodzielnienia wychowanków placówek i rodzin zastępczych, opiekun usamodzielnianych),
- kierownik działu opieki nad dzieckiem i rodziną: wykształcenie wyższe magisterskie na kierunku pedagogika specjalność resocjalizacja, specjalizacja z zakresu organizacji pomocy społecznej (praca w placówce opiekuńczo-wychowawczej; w PCPR od 4 lat, sprawy z zakresu rodziny zastępcze, szkolenie kandydatów na opiekunów zastępczych, usamodzielnienia, opiekun usamodzielnianych, praca z rodzinami naturalnymi dzieci umieszczonych w rodzinach zastępczych, trener programu „Rodzina. Rodzinna Opieka Zastępcza”, kierowanie pracą działu),
- dyrektor PCPR wykształcenie wyższe magisterskie na kierunku pedagogika specjalność resocjalizacja, specjalizacja z zakresu organizacji pomocy społecznej

(praca w placówce opiekuńczo-wychowawczej; w PCPR od 4 lat, sprawy z zakresu rodziny zastępcze, szkolenie kandydatów na opiekunów zastępczych, usamodzielnienia, placówki opiekuńczo-wychowawcze, trener programów „PRIDE: Rodzinna Opieka Zastępcza/ Adopcja” oraz „Rodzina. Rodzinna Opieka Zastępcza”).

Zasoby finansowe: na działalność PCPR dotacja wojewody i środki własne powiatu.

IX.

DOTYCHCZASOWE DOŚWIADCZENIA

- do Powiatowego Centrum Pomocy Rodzinie w Tarnowskich Górach docierają klienci z różnego rodzaju problemami opiekuńczo-wychowawczymi, którzy objęci są pracą socjalną oraz otrzymują pełną informację o swoich prawach i uprawnieniach,
- opracowano stronę internetową (www.pcprtg.pl) poświęconą zadaniom realizowanym przez PCPR,
- zorganizowano spotkania z pracownikami ośrodków pomocy społecznej, sądów, szkół, poświęcone metodom pracy w zakresie organizowania opieki dzieciom pozbawionym opieki rodziców ze szczególnym uwzględnieniem zastępczego rodzicielstwa,
- od kilku lat Powiatowe Centrum Pomocy Rodzinie współpracuje z organizacjami pozarządowymi z terenu powiatu poprzez organizowanie wspólnych inicjatyw mających wpływ na poprawę warunków życia mieszkańców oraz przeciwdziałanie patologiom i dysfunkcją społecznym,
- opracowywanie informatora poświęconego działalności organizacji pozarządowych z terenu powiatu (w trakcie realizacji) mającego poprawić współpracę między takimi organizacjami oraz ułatwić mieszkańcom korzystanie z oferty takich podmiotów,
- opracowano diagnozę problemów społecznych,
- organizowano szkolenia dla pracowników ośrodków pomocy społecznej, w tym dotyczące roli placówek opiekuńczo-wychowawczych w organizowaniu i rozwijaniu rodzinnej opieki zastępczej, możliwości powiatu w zakresie zapewnienia

opieki dziecka pozbawionemu opieki rodziców oraz społecznie niedostosowanemu, organizowanie rodzinnej opieki zastępczej,

- PCPR przystąpiło do ogólnopolskiej akcji „Szukam domu...”, której inicjatorem jest Chrześcijańskie Stowarzyszenie Pomocy Dzieciom „Misja Nadziei” z Dąbrowy Górniczej, we współpracy z którym przeprowadzono w Tarnowskich Górach VI edycję tej akcji,
- współpracowano z mediami: pracownicy udzielali wywiadów do prasy, radia, telewizji, brali udział w programach informacyjnych i publicystycznych,
- opracowano i rozpropagowano materiały tematyczne (plakaty, ulotki),
- od 2000r. szkolono rodziców zastępczych i kandydatów do pełnienia funkcji rodziny zastępczej,
- pracowników PCPR przeszkolono na specjalistycznych kursach w zakresie tworzenia systemu opieki nad dzieckiem i rodziną, organizowania rodzinnej opieki zastępczej, prowadzenia szkoleń dla kandydatów na rodziców zastępczych, wspierania rodzin zastępczych: „PRIDE: Rodzinna Opieka Zastępcza/ Adopcja”, „Rodzina. Rodzinna Opieka Zastępcza”, „Wykorzystanie metod wideo w pracy z rodziną”,
- brano udział w spotkaniach z kandydatami na opiekunów zastępczych w ośrodkach adopcyjno – opiekuńczych na terenie województwa, podczas których przedstawiano zadania powiatowych centrów pomocy rodzinie i rolę pracowników socjalnych w zespole opieki nad dzieckiem,
- prezentowano dokonania Powiatu Tarnogórskiego w zakresie rozwoju rodzinnej opieki zastępczej na konferencji inauguracyjnej VII edycji akcji „Szukam domu...” w Wałczu.

X.

DOTYCHCZASOWE ZADANIA REALIZOWANE WE WSPÓŁPRACY Z

INNymi PODMIOTAMI

Powiatowe Centrum współpracowało zarówno z innymi jednostkami administracji publicznej, jak i z organizacjami pozarządowymi między innymi podczas realizacji następujących przedsięwzięć:

- zorganizowano zbiórkę podręczników i przyborów szkolnych dla dzieci romskich we współpracy ze Stowarzyszeniem Romów w Polsce,
- zorganizowano kolonie dla dzieci z rodzin zastępczych we współpracy ze Stowarzyszeniem Dzieci i Młodzieży HETMANAT,
- zorganizowało inaugurację VI edycji akcji „Szukam domu...” propagującej rodzinną opiekę zastępczą we współpracy z Chrześcijańskim Stowarzyszeniem Pomocy Dzieciom „Misja Nadziei”,
- we współpracy ze Stowarzyszeniem Romów w Polsce opracowano i przekazano propozycje do rządowego programu pomocy Romom (informacje na temat problemów Romów z terenu powiatu tarnogórskiego, które powinny zostać podjęte i rozwiązane w ramach programu),
- we współpracy z Misją Charytatywną Ziemi Tarnogórskiej „Integracja” zorganizowano Wigilię i Śniadanie Wielkanocne dla osób ubogich korzystających z Kuchni Brackiej,
- przeprowadzono szkolenie dla rodziców dzieci korzystających ze świetlicy środowiskowej przy Misji Charytatywnej w temacie: „Dyscyplinowanie dzieci”, celem podniesienia świadomości rodziców i doskonalenie ich umiejętności radzenia sobie z problemami opiekuńczo-wychowawczymi,
- zorganizowano Świąteczną Zbiórkę Żywności we współpracy ze Związkiem Stowarzyszeń „Śląski Bank Żywności”,
- we współpracy z Salezjańskim Ośrodkiem Szkolno-Wychowawczym zorganizowano Piknik, którego celem było kształtowanie w społeczeństwie właściwych postaw i zachowań sprzyjających integracji z osobami niepełnosprawnymi,
- we współpracy z Komendą Powiatową Policji w Tarnowskich Górach zorganizowano szkolenie dla rodziców zastępczych dotyczące przeciwdziałaniu narkomanii.



XI.

TYPY DZIAŁAŃ PODEJMOWANYCH PRZY REALIZACJI PROGRAMU

1. pomoc poradniczo-informacyjna
2. szkolenia
3. praca socjalna
4. animowanie działań samopomocowych
5. terapia
6. zbieranie i przetwarzanie informacji ważnych dla funkcjonowania pomocy społecznej

XII.

ZAKŁADANE REZULTATY

- przepływ informacji oraz szybkie reagowanie w przypadkach kryzysu w rodzinie,
- zintegrowanie działań środowisk odpowiedzialnych za pomoc dziecku i rodzinie,
- zmniejszenie liczby dzieci objętych opieką w placówkach opiekuńczo-wychowawczych,
- przychylność społeczna dla rodzicielstwa zastępczego, przełamanie stereotypów,
- wysoki standard wychowania i opieki w rodzinach zastępczych,
- powrót dzieci umieszczonych w placówkach opiekuńczo-wychowawczych i rodzinach zastępczych do naturalnych rodziców,
- ograniczenie trwałych następstw kryzysu oraz zmniejszenie intensywności objawów reakcji kryzysowej, przywrócenie równowagi psychicznej,
- wyeliminowanie negatywnych skutków bezradności opiekuńczo-wychowawczej, przemocy w rodzinie,
- zaspokojenie potrzeb dzieci (stabilizacja, poczucie bezpieczeństwa),
- odbudowanie więzi rodzinnych,
- odpowiedzialność rodziców za własne dzieci,
- samodzielne rozwiązywanie problemów w szczególności rodzinnych i związanych z opieką nad dzieckiem,
- niższe koszty opieki i wychowania,
- życiowe usamodzielnienie osób i rodzin oraz ich integracja ze środowiskiem,
- podniesienie bezpieczeństwa mieszkańców powiatu.

OPIS I DIAGNOZA PROBLEMU SPOŁECZNEGO

I.

Na podstawie sprawozdań Ministerstwa Gospodarki, Pracy i Polityki Społecznej przeznaczonych dla Głównego Urzędu Statystycznego (tj. sprawozdań MPiPS-03), sporządzanych co roku przez **Ośrodki Pomocy Społecznej (OPS)**, opracowano diagnozę środowisk (rodzin) objętych pomocą społeczną w latach 1998 – 2002 (w tym rodzin objętych pomocą z uwagi na bezradność w sprawach opiekuńczo-wychowawczych i prowadzeniu gospodarstwa domowego, wielodzietności, niepełnej rodziny).

Poniższe zestawienie przedstawia ilość rodzin w powiecie tarnogórskim, które objęto pomocą materialną z powodu **bezradności w sprawach opiekuńczo-wychowawczych i prowadzeniu gospodarstwa domowego**:

1998 r. - 1254 rodzin

1999 r. - 981 rodzin

2000 r. - 1198 rodzin

2001r. - 944 rodzin

2002r. - 1099 rodzin

Procentowy udział rodzin korzystających z pomocy z powodu występującej w rodzinie bezradności w sprawach opiekuńczo-wychowawczych i prowadzeniu gospodarstwa domowego w odniesieniu do ogólnej liczby świadczeniobiorców w powiecie tarnogórskim przedstawia poniższe zestawienie:

w 1998 r. - 30,94%

w 1999 r. - 25,85%

w 2000 r. - 29,24%

w 2001r. - 26,01%

w 2002r. - 26,33%

Poniższe zestawienie przedstawia ilość rodzin w powiecie tarnogórskim, które objęto pomocą materialną z powodu **wielodzietności**:

1998 r. - 434 rodzin

1999 r. - 307 rodzin



2000 r. - 359 rodzin

2001r. - 374 rodzin

2002r. - 325 rodzin

Procentowy udział rodzin korzystających z pomocy z powodu wielodzietności w odniesieniu do ogólnej liczby świadczeniobiorców w powiecie tarnogórskim przedstawia poniższe zestawienie:

w 1998 r. - 26,30%

w 1999 r. - 23,50%

w 2000 r. - 8,77%

w 2001r. - 10,31%

w 2002r. - 7,79%

Poniższe zestawienie przedstawia ilość rodzin w powiecie tarnogórskim, które objęto pomocą materialną z powodu **samotnego wychowywania dziecka/i (rodziny niepełne)**:

1998 r. - 703 rodzin

1999 r. - 650 rodzin

2000 r. - 595 rodzin

2001r. - 533 rodzin

2002r. - 582 rodzin

Procentowy udział rodzin korzystających z pomocy z powodu samotnego wychowywania dziecka/i (rodziny niepełne) w odniesieniu do ogólnej liczby świadczeniobiorców w powiecie tarnogórskim przedstawia poniższe zestawienie:

w 1998 r. - 15,3%

w 1999 r. - 14,7%

w 2000 r. - 13,66%

w 2001r. - 14,69%

w 2002r. - 13,95%

Dane dotyczące przyznawania pomocy z powodu występującej w rodzinie bezradności w sprawach opiekuńczo-wychowawczych i prowadzeniu gospodarstwa domowego, wielodzietności i rodziny niepełnej w poszczególnych gminach powiatu tarnogórskiego w latach 1999-2002 przedstawiają tabele 1-4.

LICZBA RODZIN, KTÓRYM OŚRODEK POMOCY SPOŁECZNEJ PRZYZNAŁ POMOC
Z POWODU TRUDNEJ SYTUACJI ŻYCIOWEJ
W ROKU 1999

Powód trudnej sytuacji życiowej	Bezradność w sprawach opieki - wych. i prowadzeniu gos. w tym:			rodziny niepełne			rodziny wielodzietne		
	01			02			03		
	Liczba rodzin 1	Liczba osób w rodzinach 2	Liczba rodzin na wsi 3	Liczba rodzin 1	Liczba osób w rodzinach 2	Liczba rodzin na wsi 3	Liczba rodzin 1	Liczba osób w rodzinach 2	Liczba rodzin na wsi 3
KALETY	61	287	0	35	116	0	26	171	0
MIASTECZKO ŚL.	49	228	0	12	40	0	14	90	0
RADZIONKÓW	79	300	0	53	172	0	18	114	0
TARNOWSKIE G.	530	1 802	0	386	1 161	0	137	921	0
KRUPSKI MLYN	28	103	28	7	24	7	8	51	8
OŻAROWICE	48	192	48	9	27	9	11	80	11
ŚWIERKLANIEC	55	284	55	25	76	25	30	208	30
TWORÓG	28	90	28	5	20	5	4	28	4
ZBROSŁAWICE	103	365	103	46	143	46	59	394	59
RAZEM 1999	981	3 651	262	578	1 779	1 122	307	2 057	1 114

LICZBA RODZIN, KTÓRYM OŚRODEK POMOCY SPOŁECZNEJ PRZYZNAŁ POMOC
Z POWODU TRUDNEJ SYTUACJI ŻYCIOWEJ
W ROKU 2000

Powód trudnej sytuacji życiowej	Bezradność w sprawach opieki - wych. i prowadzeniu gos. w tym:						rodziny niepełne			rodziny wielodzietne		
	01			02			03					
	Liczba rodzin	Liczba osób w rodzinach	Liczba rodzin na wsi	Liczba rodzin	Liczba osób w rodzinach	Liczba rodzin na wsi	Liczba rodzin	Liczba osób w rodzinach	Liczba rodzin	Liczba osób w rodzinach	Liczba rodzin na wsi	
	1	2	3	1	2	3	1	2	1	2	3	
KALETY	63	319	0	30	104	0	33	215	33	215	0	
MIASTECZKO ŚL.	58	240	0	28	85	0	19	128	19	128	0	
RADZIONKÓW	69	282	0	37	124	0	28	168	28	168	0	
TARNOWSKIE G.	576	2 230	0	361	1 018	0	125	839	125	839	0	
KRUPSKI MLYN	13	67	13	11	41	11	14	86	14	86	14	
OŻAROWICE	62	240	62	15	46	15	19	130	19	130	19	
ŚWIERKLANIEC	61	322	61	24	69	24	37	253	37	253	37	
TWORÓG	45	157	45	12	45	12	8	53	8	53	8	
ZBROSŁAWICE	151	705	151	33	87	33	76	492	76	492	76	
RAZEM 2000	1 098	4 562	332	551	1 619	95	359	2 364	359	2 364	154	

LICZBA RODZIN, KTÓRYM OŚRODEK POMOCY SPOŁECZNEJ PRZYZNAŁ POMOC
Z POWODU TRUDNEJ SYTUACJI ŻYCIOWEJ
W ROKU 2001

Powód trudnej sytuacji życiowej	Bezradność w sprawach opieki, wych. i prowadzeniu gos. w tym:						rodziny niepełne						rodziny wielodzienne					
	01			02			03			02			03			02		
	Liczba rodzin	Liczba osób w rodzinach	Liczba rodzin na wsi	Liczba rodzin	Liczba osób w rodzinach	Liczba rodzin na wsi	Liczba rodzin	Liczba osób w rodzinach	Liczba rodzin na wsi	Liczba rodzin	Liczba osób w rodzinach	Liczba rodzin na wsi	Liczba rodzin	Liczba osób w rodzinach	Liczba rodzin na wsi	Liczba rodzin	Liczba osób w rodzinach	Liczba rodzin na wsi
KALETY	62	322	0	30	106	0	33	216	0	33	216	0	33	216	0	33	216	0
MIASTECZKO ŚL.	61	270	0	27	94	0	32	190	0	32	190	0	32	190	0	32	190	0
RADZIONKÓW	78	309	0	48	173	0	25	147	0	25	147	0	25	147	0	25	147	0
TARNOWSKIE G.	526	2 036	0	329	927	0	114	766	0	114	766	0	114	766	0	114	766	0
KRUPSKI MLYN	30	100	30	9	36	9	9	54	9	9	54	9	9	54	9	9	54	9
OŻAROWICE	66	253	66	16	55	16	12	81	16	12	81	12	12	81	12	12	81	12
ŚWIERKLANIEC	54	283	54	23	75	23	32	211	23	32	211	32	32	211	32	32	211	32
TWORÓG	30	91	30	4	11	4	4	25	4	4	25	4	4	25	4	4	25	4
ZBROSŁAWICE	37	163	37	47	148	47	113	689	47	113	689	113	113	689	113	113	689	113
RAZEM 2001	944	3 827	217	533	1 625	99	374	2 379	99	374	2 379	170	374	2 379	170	374	2 379	170

LICZBA RODZIN, KTÓRYM OŚRODEK POMOCY SPOŁECZNEJ PRZYZNAŁ POMOC
Z POWODU TRUDNEJ SYTUACJI ŻYCIOWEJ
W ROKU 2002

Powód trudnej sytuacji życiowej	Bezradność w sprawach opieki - wych. i prowadzeniu gos. w tym:						rodziny niepełne			rodziny wielodzietne		
	01			02			03					
	Liczba rodzin	Liczba osób w rodzinach	Liczba rodzin na wsi	Liczba rodzin	Liczba osób w rodzinach	Liczba rodzin na wsi	Liczba rodzin	Liczba osób w rodzinach	Liczba rodzin na wsi	Liczba rodzin	Liczba osób w rodzinach	Liczba rodzin na wsi
KALETY	53	286	0	21	74	0	32	212	0			
MIASTECZKO ŚL.	61	250	0	29	99	0	21	131	0			
RADZIONKÓW	64	270	0	40	128	0	23	144	0			
TARNOWSKIE G.	638	2 470	0	399	1 124	0	138	927	0			
KRUPSKI MLYN	41	127	41	16	51	16	12	70	12			
OŻAROWICE	60	278	60	19	64	19	12	102	12			
ŚWIERKLANIEC	62	299	62	32	98	32	30	201	30			
TWORÓG	35	120	35	3	9	3	7	45	7			
ZBROSŁAWICE	85	410	85	23	73	23	50	307	50			
RAZEM 2002	1 099	4 510	283	582	1 720	93	325	2 139	111			

II.

Na podstawie danych **Komendy Powiatowej Policji w Tarnowskich Górach** za rok 2001/2002 oraz pierwsze półrocza lat 2002/2003, dotyczących demoralizacji i przestępczości nieletnich na terenie powiatu tarnogórskiego, opracowano charakterystyki przestępczości nieletnich (tabela 5), w tym kategorie dokonywanych przez nich czynów karalnych (tabela 6) oraz skalę zjawiska przestępstw skierowanych przeciwko rodzinie i opiece (tabela 7). Ustalono, że sprawcami czynów karalnych są najczęściej nieletni chłopcy w wieku 13 –17 lat, pochodzący z rodzin ubogich, niepełnych, dysfunkcyjnych, najczęściej kultywujący przeszłość kryminalną własnych rodziców.

Tabela 5. Dane dotyczące liczby nieletnich sprawców czynów karalnych oraz liczby tych czynów w roku 2001/2002 oraz pierwszych półroczach lat 2002/2003.

<div>przestępczość nieletnich</div> <div>rok</div>	2001	2002		I-VI 2003
		I-VI	VII-XII	
ilość nieletnich sprawców czynów karalnych	153	151	102	65
		253		
ilość czynów karalnych	241	123	101	146
		224		

Nieletni sprawcy działają na ogół w grupach dwuosobowych, wymierzając czyny przeciwko mieniu, a pośrednio przeciwko zdrowiu i życiu, motywując się chęcią zysku, dominowania w grupie rówieśniczej bądź identyfikowania się z członkami nieformalnej grupy, przeżyciem przygody (czegoś nadzwyczajnego, niecodziennego, wyjątkowego). Ofiarami są na ogół osoby im znane (koledzy ze szkoły), a przedmiotami zamachu najczęściej pieniądze, telefony komórkowe. Ustalono także, że zdecydowanie wzrosła liczba przypadków stosowania przemocy (szczególnie rozbojów) w szkole.

Tabela 6. Liczba nieletnich sprawców czynów karalnych oraz liczba i rodzaje czynów dokonywanych przez nieletnich w roku 2001/2002 oraz pierwszych półroczach lat 2002/2003.

Kategorie czynów nieletnich	Ilość sprawców				Ilość czynów			
	2001	2002		I-VI 2003	2001	2002		I-VI 2003
		I-VI	VII-XII			I-VI	VII-XII	
Kradzieże mienia	27	21	17	17	16	16	9	12
		38				25		
Kradzieże z włamaniem	47	71	31	8	39	33	20	6
		102				53		
Rozboje i wymuszenia rozbójnicze	9	12	19	11	114	12	31	74
		31				43		
Uszkodzenie ciała	8	10	5	5	9	10	5	5
		25				15		
Bójka lub pobicie	6	6	8	0	3	5	4	0
		14				9		
Falszerstwo kryminalne	5	6	7	3	13	8	25	3
		13				33		
Przestępstwa z ustawy o przeciwdziałaniu narkomanii	5	0	1	7	13	0	7	32
		1				7		
Inne	44	25	14	14	12	39	0	14
		39				39		
<u>RAZEM</u>	153	151	102	65	241	123	101	146
		253				224		

Przemoc pochodząca ze środowiska rodzinnego jest wymierzana nie tylko przeciw dzieciom, ale wobec całej rodziny. Nawet jeśli sprawca w swym zamiarze zęca się nad współmałżonkiem, to dzieci, będąc świadkami, stają się ofiarami przemocy psychicznej, a niekiedy włączają się aktywnie w konflikt, np. w obronie matki. Rodzice używają w stosunku do

dzieci wulgarnych słów, odgrają się, porównują do współmałżonka, który jest ofiarą przemocy fizycznej oraz jest postrzegany i określany przez sprawcę jako osoba „zła”, nie nadająca się do współżycia w rodzinie. Sprawcy zmuszają ofiary (całą rodzinę) do określonego zachowania, np. używania oświetlenia w porze nocnej, włączają głośno muzykę, zamykają członków rodziny w ciemnych pomieszczeniach, nakazują wykonywanie określonych czynności (niepotrzebnych, bezsensownych, nieracjonalnych).

Tabela 7. Charakterystyka ofiar oraz sprawców przemocy domowej w roku 2001/2002 i pierwszych półroczach lat 2002/2003 (opracowanie na podstawie realizacji procedury „Niebieskiej Karty”)

				2001	2002		I-VI 2003
					I-VI	VII-XII	
Liczba ofiar	kobiety			231	119	99	188
					218		
	mężczyźni		40	25	18	32	
				43			
	dzieci	0-13 lat	173	98	60	142	
				158			
		13-18 lat	99	45	37	77	
				82			
LICZBA OFIAR PRZEMOCY DOMOWEJ OGÓŁEM				543	287	214	439
					501		
Liczba sprawców	kobiety			12	23	16	1
					39		
	mężczyźni		208	85	71	167	
				156			
	nieletni		0	0	0	0	
				0			
LICZBA SPRAWCÓW PRZEMOCY DOMOWEJ OGÓŁEM				220	108	87	168
					195		

Z powyższego zestawienia wynika, że ofiarami przemocy w rodzinie są na ogół kobiety i małoletnie dzieci, a sprawcami mężczyźni. Niepokojący jest wzrost ilości ofiar i sprawców przemocy domowej w pierwszym półroczu 2003r. w odniesieniu do tego samego okresu w roku ubiegłym.

113

III.

Na podstawie analizy danych dotyczących realizacji przez **Powiatowe Centrum Pomocy Rodzinie w Tarnowskich Górach** zadania z zakresu zapewnienia opieki i wychowania dzieciom całkowicie lub częściowo pozbawionym opieki rodziców oraz dzieciom niedostosowanym społecznie (organizowanie opieki w rodzinach zastępczych i placówkach opiekuńczo-wychowawczych) opracowano diagnozę środowisk (dzieci i ich rodzin) objętych w/w formami pomocy w latach 1999- I-VI 2003.

1.

Na terenie powiatu tarnogórskiego funkcjonują 4 placówki opiekuńczo-wychowawcze (2 rodzinne i 2 resocjalizacyjne), w których objętych opieką jest 135 dzieci z czego tylko 7 pochodzi z naszego powiatu (tabela 8).

Tabela 8. Typy placówek funkcjonujących na terenie powiatu tarnogórskiego z uwzględnieniem liczby miejsc i wychowanków pochodzących z naszego powiatu.

TYPY PLACÓWEK	LICZBA MIEJSC	LICZBA DZIECI Z POWIATU TARNOGÓRSKIEGO
Młodzieżowy Ośrodek Wychowawczy Krupski Młyn placówka resocjalizacyjna	60	3
Młodzieżowy Ośrodek Wychowawczy Radzionków placówka resocjalizacyjna	60	0
Rodzinny Dom Dziecka Tarnowskie Góry placówka rodzinna	6	4
Rodzinny Dom Dziecka Karchowice placówka rodzinna	9	0

Placówki opiekuńczo-wychowawcze na terenie powiatu nie w pełni zaspakajają występujące potrzeby udzielania wymagającym tego dzieciom opieki i wychowania.

W placówkach opiekuńczo-wychowawczych (na terenie województwa śląskiego) obecnie¹ przebywa 32 dzieci i młodzieży pochodzących z gmin powiatu tarnogórskiego. Najwięcej dzieci przebywa w placówkach socjalizacyjnych (71%) najczęściej w wieku 13-18 lat (tabela 9).

Tabela 9. Liczba dzieci z powiatu tarnogórskiego przebywających w poszczególnych typach placówek opiekuńczo-wychowawczych z uwzględnieniem ich wieku.

TYP PLACÓWKI	LICZBA DZIECI W WIEKU																		OGÓŁEM
	0-1	1-2	2-3	3-4	4-5	5-6	6-7	7-8	8-9	9-10	10-11	11-12	12-13	13-14	14-15	15-16	16-17	17-18	
SOCJALIZACYJNE	-	-	-	-	-	-	-	-	-	-	1	1	2	4	3	3	6	4	24
RESOCJALIZACYJNE	-	-	-	-	-	-	-	-	-	-	-	-	-	-	2	1	-	-	3
RODZINNE	-	-	-	-	-	-	-	-	-	1	-	1	-	-	-	-	2	1	5
INTERWENCYJNE	-	-	-	-	-	-	-	-	-	-	-	-	-	-	-	-	-	-	0
OGÓŁEM	-	-	-	-	-	-	-	-	-	1	1	2	2	4	5	4	8	5	32

Tylko 3 nieletnich przebywa w placówkach typu resocjalizacyjnego, co jest kuriozalne w odniesieniu do ilości nieletnich sprawców czynów karalnych².

Najwięcej dzieci przebywających w placówkach opiekuńczo-wychowawczych pochodzi z gmin miejskich powiatu tarnogórskiego – 72%. Pozostałe pochodzą z gminy Zbrostawice (tabela 10 przedstawia ilość dzieci przebywających w placówkach opiekuńczo-wychowawczych ze względu na gminę pochodzenia). Wszystkie dzieci umieszczone w placówkach opiekuńczo-wychowawczych w wieku 9-13 lat przebywają w nich z rodzeństwem (minimum 15-letnim).

Obecnie 8 osób oczekuje na umieszczenie w placówkach socjalizacyjnych, których nie posiadamy w powiecie tarnogórskim (tabela 11). Aż 50% z nich jest w przedziale wiekowym 17-18 lat, co zdecydowanie zmniejsza szansę na realizację postanowień sądu.

¹ stan na 30 czerwca 2003r.

² patrz: dane Komendy Powiatowej Policji w Tarnowskich Górach

Tabela 10. Liczba i wiek dzieci pochodzących z poszczególnych gmin powiatu tarnogórskiego przebywających aktualnie w placówkach opiekuńczo-wychowawczych.

MIASTO/ GMINA	LICZBA DZIECI W WIEKU...																			OGÓŁEM
	0-1	1-2	2-3	3-4	4-5	5-6	6-7	7-8	8-9	9-10	10-11	11-12	12-13	13-14	14-15	15-16	16-17	17-18		
TARNOWSKIE GÓRY	-	-	-	-	-	-	-	-	-	1	-	1	1	1	4	3	3	1	15	
RADZIONKÓW	-	-	-	-	-	-	-	-	-	-	-	-	-	-	-	-	-	-	-	
KALETY	-	-	-	-	-	-	-	-	-	-	-	1	-	1	-	1	1	2	6	
MIASTECZKO ŚL.	-	-	-	-	-	-	-	-	-	-	-	-	-	-	-	-	1	2	3	
ZBROSŁAWICE	-	-	-	-	-	-	-	-	-	-	1	-	1	2	1	-	3	-	8	
ŚWIERKLANIEC	-	-	-	-	-	-	-	-	-	-	-	-	-	-	-	-	-	-	-	
OŻAROWICE	-	-	-	-	-	-	-	-	-	-	-	-	-	-	-	-	-	-	-	
KRUPSKI MŁYN	-	-	-	-	-	-	-	-	-	-	-	-	-	-	-	-	-	-	-	
TWORÓG	-	-	-	-	-	-	-	-	-	-	-	-	-	-	-	-	-	-	-	
OGÓŁEM	-	-	-	-	-	-	-	-	-	1	1	2	2	4	5	4	8	5	32	

Tabela 11. Liczba dzieci pochodzących z terenu powiatu tarnogórskiego oczekujących na umieszczenie w poszczególnych typach placówek opiekuńczo-wychowawczych z uwzględnieniem ich wieku.

TYP PLACÓWKI	LICZBA DZIECI W WIEKU							
	0-10	10-13	13-14	14-15	15-16	16-17	17-18	<u>OGÓŁEM</u>
SOCJALIZACYJNE	-	-	-	1	2	1	4	8
RESOCJALIZACYJNE	-	-	-	-	-	-	-	-
RODZINNE	-	-	-	-	-	-	-	-
INTERWENCYJNE	-	-	-	-	-	-	-	-
<u>OGÓŁEM</u>	-	-	-	1	2	1	4	8

Wszystkie dzieci pochodzące z powiatu tarnogórskiego, a przebywające w placówkach opiekuńczo-wychowawczych, są w nich umieszczane na podstawie orzeczeń sądu rodzinnego. Analiza danych ujętych w tabeli 12 wykazuje, że sąd orzeka o zastosowaniu środka wychowawczego najczęściej wobec dzieci w wieku 13-18 lat, co stanowi 73% wszystkich przypadków.

Tabela 12. Wiek dzieci z powiatu tarnogórskiego w momencie wydania przez sąd zarządzeń opiekuńczych z uwzględnieniem gminy pochodzenia (zestawienie obejmuje tylko liczbę spraw, które trafiły do PCPR- nie uwzględnia dzieci umieszczonych w placówkach przed rokiem 2000).

MIASTO/ GMINA	LICZBA DZIECI W WIEKU... (w momencie wydania zarządzeń opiekuńczych przez sąd rodzinny- sprawy, które trafiły do PCPR od 2000 do VI 2003)																		<u>OGÓŁEM</u>
	0-1	1-2	2-3	3-4	4-5	5-6	6-7	7-8	8-9	9-10	10-11	11-12	12-13	13-14	14-15	15-16	16-17	17-18	
TARNOWSKIE GÓRY	-	-	-	-	-	-	-	-	1	2	2	1	2	2	5	8	7	-	30
RADZIONKÓW	-	-	-	-	-	-	-	-	-	-	-	-	-	-	-	-	-	2	2
KALETY	-	-	-	-	-	-	-	-	-	-	-	-	-	1	-	1	1	-	3
MIASTECZKO ŚLĄSKIE	-	-	-	-	-	-	-	-	-	-	1	-	-	1	-	2	-	-	4
ZBROSŁAWICE	-	-	-	1	-	-	-	-	1	1	1	-	1	1	2	2	1	1	12
ŚWIERKLANIEC	-	-	-	-	-	-	-	-	-	-	-	-	-	-	-	-	1	1	2
OŻAROWICE	-	-	-	-	-	-	-	-	-	-	-	-	-	-	1	-	-	-	1
KRUPSKI MŁYN	-	-	-	-	-	-	-	-	-	-	-	-	-	-	-	-	-	-	-
TWORÓG	-	-	1	-	-	-	-	-	-	-	-	-	-	-	-	-	-	-	1
<u>OGÓŁEM</u>	-		1	1	-	-	-	-	2	3	4	1	3	5	8	13	10	4	55

W okresie od 2000 do VI 2003r. sąd rodzinny zmienił środek wychowawczy wobec nieletnich w 10 przypadkach w następujący sposób: w 2 – orzeczono o umieszczeniu w rodzinie zastępczej, w 8 – orzeczono nadzór kuratora. Ponadto w w/w okresie 9 wychowanków placówek usamodzielniało się, a 2 zostało skreślonych z ewidencji i uzyskało pełnoletność.

Postanowienia sądu rodzinnego trafiają do realizacji przez Powiatowe Centrum przeciętnie od 1 do 7 miesięcy od czasu ich uprawomocnienia się. Sąd nie informuje o zmianie środka wychowawczego na nadzór kuratora. Sytuacje te powodują, że wydłuża się okres wykonania orzeczenia, w tym okresie nie są podejmowane wobec nieletniego oddziaływania, które sąd uznał za konieczne lub Centrum prowadzi bezcelowo postępowanie administracyjne.

Zdecydowana większość rodziców dzieci umieszczonych w placówkach przebywa na terenie powiatu, w tym prawie 54% w Tarnowskich Górach. Z zestawienia ujętego w tabeli 13 wynika, że sieroctwo społeczne, a nie naturalne jest przyczyną wychowywania się dzieci poza rodziną.

Tabela 13. Dane dotyczące rodziców dzieci przebywających w placówkach opiekuńczo-wychowawczych.

Informacja o rodzicach		Liczba rodziców
Oboje rodzice nie żyją		0
Jeden z rodziców nie żyje		2
Rodzice, których pobyt jest nieznany		1
Rodzice przebywający na terenie powiatu	Tarnowskie Góry	15
	Radzionków	0
	Zbroslawice	4
	pozostałe	6
Ogółem		28

2.

Obecnie 113 dzieci pochodzących z terenu powiatu tarnogórskiego pozbawionych opieki rodzicielskiej objętych jest opieką w 72 rodzinach zastępczych funkcjonujących w naszym powiecie (tabela 14). Tylko niespełna 14% rodzin to rodziny niespokrewnione z dzieckiem, ale przebywa w nich aż 23% dzieci objętych tą formą opieki.

Tabela 14. Liczba rodzin i dzieci z podziałem na rodziny spokrewnione i niespokrewnione z dzieckiem

TYP RODZINY	LICZBA RODZIN	LICZBA DZIECI
SPOKREWNIONE	62	88
NIESPOKREWNIONE	10	25
OGÓŁEM	72	113

Spośród 113 dzieci tylko 33 przebywa w rodzinach profesjonalnie przygotowanych do sprawowania opieki zastępczej, z czego zdecydowana większość w rodzinach niespokrewnionych (70%). Zestawienie ilości dzieci przebywających w rodzinach spokrewnionych i niespokrewnionych z uwzględnieniem przygotowania do sprawowania opieki przedstawia poniższy wykres.

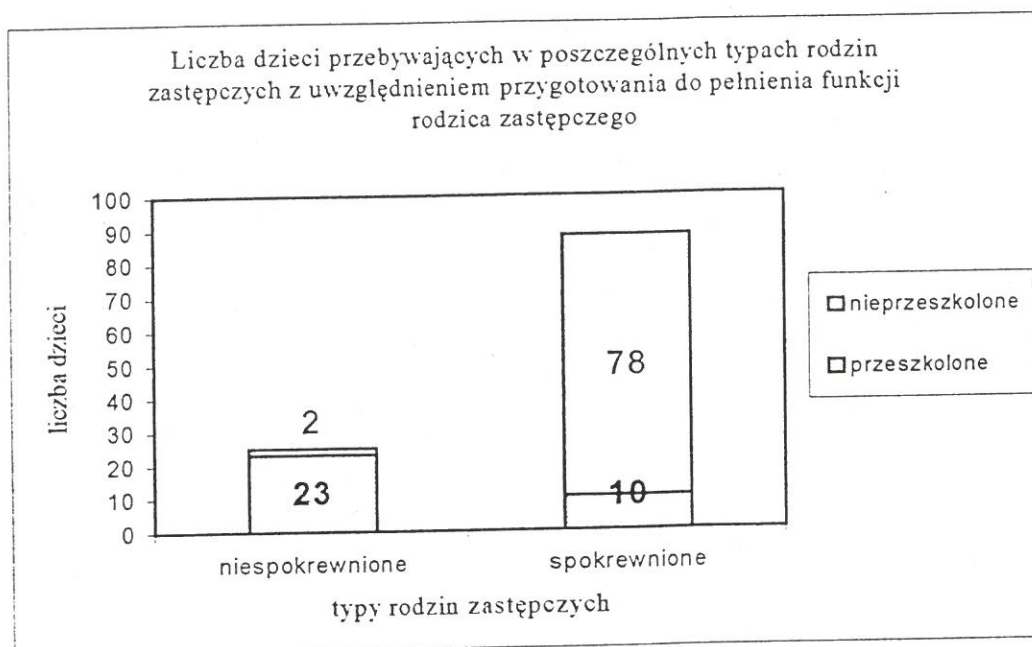


Tabela 15. Liczba dzieci pochodzących z poszczególnych gmin powiatu tarnogórskiego z podziałem na typ rodziny.

MIASTO/ GMINA	TYPY RODZIN ZASTĘPCZYCH		OGÓŁEM
	SPOKREWNIONE	NIESPOKREWNIONE	
TARNOWSKIE GÓRY	46	11	57
RADZIONKÓW	11	-	11
KALETY	4	-	4
MIASTECZKO ŚLĄSKIE	5	-	5
ZBROSŁAWICE	9	8	17
ŚWIERKLANIEC	8	4	12
OŻAROWICE	2	-	2
KRUPSKI MŁYN	1	-	1
TWORÓG	2	2	4
OGÓŁEM	88	25	113

Większość dzieci przebywających w rodzinach zastępczych pochodzi z Tarnowskich Gór (50%), następnie ze Zbrostawic (15%), Świerklańca (10,6%) i Radzionkowa (9,7%). Aktualnie dzieci te w większości mają od 12-18 lat (60,2%). Spośród 68 dzieci w tym wieku aż 59 przebywa w rodzinach spokrewnionych (tabela 16).

Tabela 16. Wiek dzieci przebywających aktualnie w rodzinach zastępczych z podziałem na typy rodzin.

TYP RODZINY ZASTĘPCZEJ	LICZBA DZIECI W WIEKU																			OGÓŁEM
	0-1	1-2	2-3	3-4	4-5	5-6	6-7	7-8	8-9	9-10	10-11	11-12	12-13	13-14	14-15	15-16	16-17	17-18	18-19	
SPOKREWNIONE	-	-	-	4	1	2	3	3	3	4	5	3	10	9	9	8	12	11	1	88
NIESPOKREWNIONE	1	2	1	1	2	1	-	4	3	-	2	-	1	2	1	1	1	1	1	25
OGÓŁEM	1	2	1	5	3	3	3	7	6	4	7	3	11	11	10	9	13	12	2	113

Tabela 17. Wiek dzieci aktualnie przebywających w rodzinach zastępczych w momencie wydania przez sąd rodzinny zarządzeń opiekuńczych.

TYP RODZINY ZASTĘPCZEJ	LICZBA DZIECI W WIEKU																		
	0-1	1-2	2-3	3-4	4-5	5-6	6-7	7-8	8-9	9-10	10-11	11-12	12-13	13-14	14-15	15-16	16-17	17-18	OGÓŁEM
SPOKREWNIONE	7	5	9	6	5	4	6	3	9	5	14	-	5	5	2	-	2	1	88
NIESPOKREWNIONE	1	4	-	1	3	1	1	5	2	1	1	1	1	1	2	-	-	-	25
OGÓŁEM	8	9	9	7	8	5	7	8	11	6	15	1	6	6	4	-	2	1	113

Z powyższych zestawień (tabela 16 i 17) wynika, że dzieci aktualnie przebywające w rodzinach spokrewnionych, w momencie decyzji sądu o przejęciu opieki przez najczęściej dziadków, były małoletnie (0-11 lat), „podrzucone” przez naturalnych rodziców. W chwili ustanowienia rodziny zastępczej dominowała konieczność zapewnienia dzieciom opieki, a nie zaspakajania specyficznych potrzeb wieku dojrzewania i dorastania. Rodzice zastępczy, na ogół samotne babcie w wieku 50-70 i więcej lat (tabela 18), stanęli w obliczu problemów wynikających

z okresu adolescencji, z którymi coraz trudniej radzą sobie z uwagi na zły stan zdrowia, brak wsparcia i pomocy ze strony rodziny (współmałżonka), niską świadomość o potrzebach dzieci oraz motywację, która kierowała nimi podczas podejmowania decyzji o rodzicielstwie zastępczym.

Tabela 18. Ilość dzieci przebywających w rodzinach zastępczych z uwzględnieniem wieku rodziny zastępczej oraz samotnego wychowywania dzieci.

WIEK RODZINY ZASTĘPCZEJ	TYP RODZINY ZASTĘPCZEJ						OGÓŁEM
	SPOKREWNIONA			NIESPOKREWNIONA			
	PEŁNA	NIEPEŁNA		PEŁNA	NIEPEŁNA		
		K	M		K	M	
20-30	6	3	1	1	-	-	11
30-40	6	-	1	-	-	-	7
40-50	6	-	-	21	1	-	28
50-60	12	14	-	-	1	1	28
60-70	11	23	-	-	-	-	34
70-WIĘCEJ	-	4	1	-	-	-	5
OGÓŁEM	41	47		22	3		113
	88			25			

Dzieci przebywające w rodzinach niespokrewnionych mają w zdecydowanej większości zapewnioną opiekę przez dwojga rodziców zastępczych w wieku zbliżonym do rodziców naturalnych (40-50 lat). Mają możliwość wzrastania z dziećmi rodziców zastępczych, które niejednokrotnie są ich rówieśnikami, a opieka jest świadczona w sposób profesjonalny (przeszkolone³).

W rodzinach spokrewnionych ponad połowa dzieci jest wychowywana przez osoby samotne (rodzina niepełna) w wieku 60-70 lat (najczęściej występująca wartość).

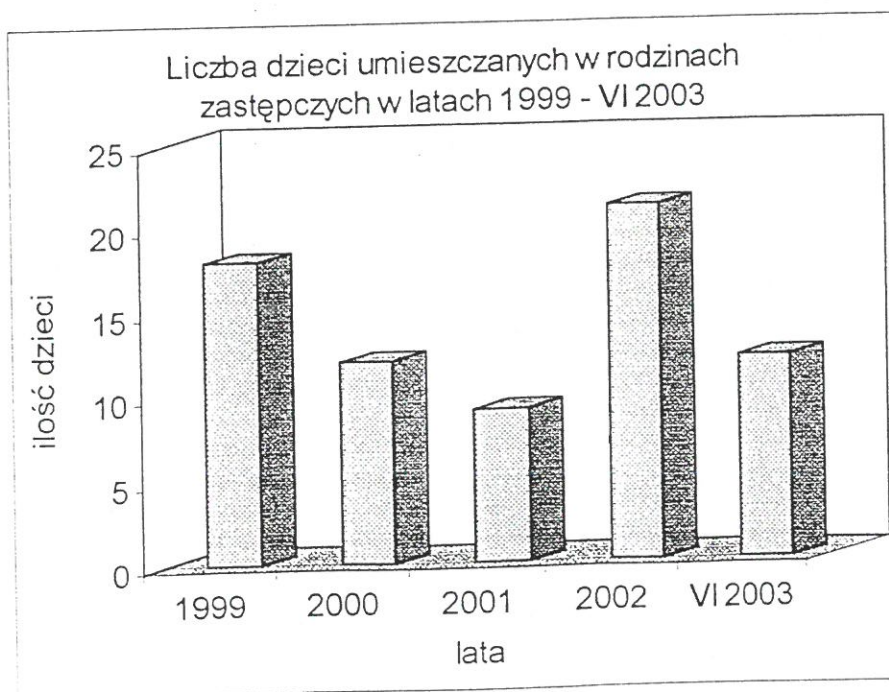
³ patrz wykres dotyczący szkoleń rodzin zastępczych

W latach 1999 – VI 2003 do rodzin zastępczych trafiło łącznie 72 dzieci, z czego 30,6% do niespokrewnionych (tabela 19).

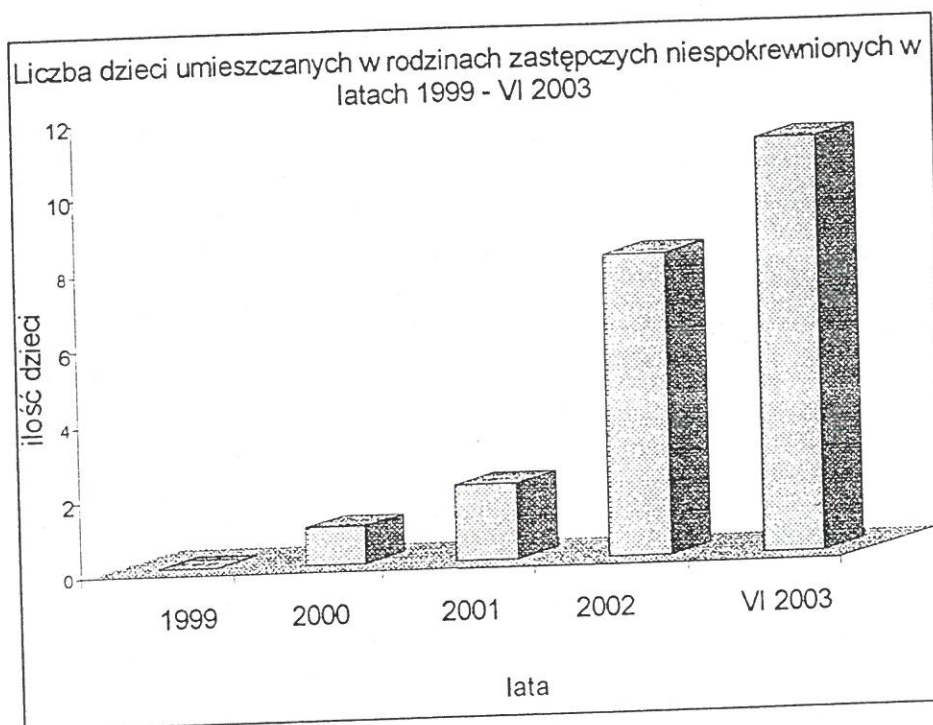
Tabela 19. Liczba dzieci pochodzących z terenu powiatu tarnogórskiego, które trafiły do poszczególnych typów rodzin zastępczych w okresie 1999 – VI 2003r.

rok	typ rodziny	
	spokrewniona	niespokrewniona
1999	18	0
2000	11	1
2001	7	2
2002	13	8
I-VI 2003	1	11
OGÓŁEM	50	22
	72	

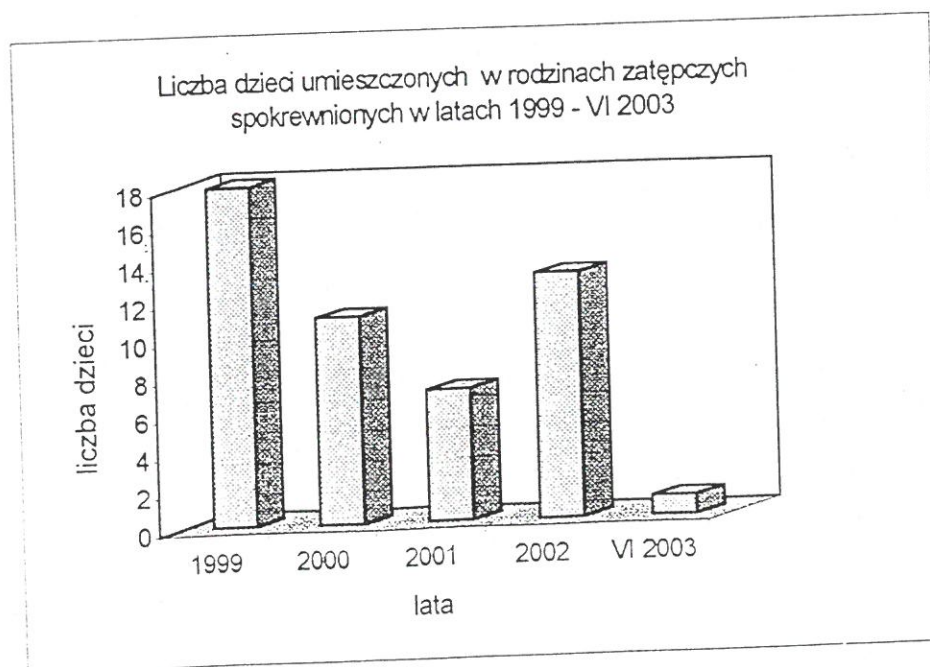
Szczególny przyrost umieszczeń w rodzinach zastępczych notujemy w latach 2002-2003 (patrz poniższy wykres).



Analiza danych wykazała, że zdecydowanie szybko rozwija się opieka w rodzinach niespokrewnionych z dziećmi (patrz poniższy wykres).



Coraz mniej dzieci jest umieszczanych w rodzinach spokrewnionych (patrz poniższy wykres), gdyż alternatywę stanowi fachowa opieka rodzin niespokrewnionych.



Spośród wszystkich dzieci wymagających zapewnienia opieki w rodzinach zastępczych w latach 1999 – VI 2003 47,2% pochodziło z Tarnowskich Gór, 19,4% ze Świerklańca, 13,9% ze Zbroławic. W okresie tym problem opuszczonych dzieci nie dotyczył Miasteczka Śląskiego, a marginalnie występował w Krupskim Młynie, Tworogu i Kaletach (tabela 20).

Tabela 20. Liczba dzieci umieszczanych w latach 1999 – VI 2003 w poszczególnych typach rodzin zastępczych z uwzględnieniem gminy pochodzenia dziecka

GMINA POCHODZENIA DZIECKA	ROK UMIESZCZENIA DZIECKA W RODZINIE ZASTĘPCZEJ										1999- I-VI 2003	1999- I-VI 2003	
	1999		2000		2001		2002		I-VI 2003				
	typ rodziny	S	N	S	N	S	N	S	N	S		N	spokrewniona
Tarnowskie Góry	6	0	6	1	3	2	7	7	0	2	34	22	12
Radzionków	3	0	2	0	1	0	0	0	1	0	7	7	0
Kalety	0	0	0	0	3	0	0	0	0	0	3	3	0
Miasteczko Śląskie	0	0	0	0	0	0	0	0	0	0	0	0	0
Tworóg	0	0	0	0	0	0	1	1	0	1	3	1	2
Świerklaniec	6	0	3	0	0	0	1	0	0	4	14	10	4
Krupski Młyn	1	0	0	0	0	0	0	0	0	0	1	1	0
Zbrosławice	2	0	0	0	0	0	4	0	0	4	10	6	4
	18	0	11	1	7	2	13	8	1	11	72	50	22
	18		12		9		21		12			72	
	72												

Handwritten signature

W latach 1999 – VI 2003 przebywało łącznie w rodzinach zastępczych 175 dzieci z naszego powiatu. Ich losy po opuszczeniu rodziny zastępczej przedstawia poniższe zestawienie.

Tabela 21. Liczba dzieci, które opuściły rodziny zastępcze w latach 1999 – VI 2003 z uwzględnieniem ich losów.

Liczba dzieci, które opuściły rodziny zastępcze w latach 1999 - VI 2003			
wróciły do domu rodzinnego	umieszczone w placówce opiekuńczo-wychowawczej	trafiły do rodzin adopcyjnych	usamodzieliły się
10	3	2	47
62			

Połowa rodziców dzieci umieszczonych w rodzinach zastępczych przebywa na terenie powiatu, z tego 56,3% w Tarnowskich Górach. Z zestawienia ujętego w tabeli 22 wynika, że wielokrotnie przyczyną wychowywania się dzieci poza rodziną jest sieroctwo naturalne.

Tabela 22. Dane dotyczące rodziców naturalnych dzieci przebywających w rodzinach zastępczych

Informacja o rodzicach		Liczba rodziców
Oboje rodzice nie żyją		22
Jeden z rodziców nie żyje		17
Rodzice, których pobyt jest nieznany lub poza powiatem		42
Rodzice przebywający na terenie powiatu	Tarnowskie Góry	45
	Radzionków	9
	Zbroslawice	9
	pozostałe	17
ogółem		161

PRZEWODNICZĄCY²¹
RADY POWIATU
Andrzej Dul