

Katowice, dnia 25.01.2023 r.

Towerlink Poland sp. z o. o.

[do 12 lipca 2021 roku Polkomtel Infrastruktura sp. z o.o.]

Pełnomocnik: **ZBIGNIEW SETMAN**

PEŁNOMOCNICTWO NR 3048/2022 z dnia: 9 sierpień 2022r.

n. 36

Starosta Powiatu Tarnogórskiego
Starostwo Powiatowe w Tarnowskich Górach
Wydział Ochrony Środowiska
ul. Kartuszwiec 5
42-600 Tarnowskie Góry

Dotyczy: informacji o zmianie nieistotnej wynikającej z ustawowego obowiązku, zgodnie z art. 152 ust. 1 i ust. 7 pkt. 3, w związku z ust. 6 pkt 1c ustawy z dnia 27 kwietnia 2001r. - Prawo ochrony środowiska (Dz.U. z 2019r. poz.1396,1403,1495,1501,1527,1579,1680,1712,1815,2087,2166 z 2020r. poz.284 z późn. zm.)

Działając z upoważnienia Towerlink Poland sp. z o. o. [do 12 lipca 2021 roku Polkomtel Infrastruktura sp. z o.o.]

, informuję o zmianie danych w zakresie wielkości i rodzaju emisji dla instalacji radiokomunikacyjnej

BT22770 ŁUBIE zlokalizowanej w 42-674 Kopienica Łubie, ul. 1-go Maja 12 . W stosunku do informacji zawartej w zgłoszeniu realizowanym dla tej stacji w trybie art. 152 ust. 1 i 5 ustawy z dnia Prawo ochrony środowiska (Dz.U. z 2019r. poz.1396, 1403, 1495, 1501, 1527, 1579, 1680, 1712, 1815, 2087, 2166 z 2020r. poz.284 z późn. zm.), dane ulegają zmianie w następujący sposób:

9. Wielkość i rodzaj emisji²⁾:

Pole elektromagnetyczne. EIRP poszczególnych anten zostało podane w pkt.12.

Lp.	Równoważna moc promieniowana Izotropowo (EIRP) [W] Anten sektorowych
1	4250 W
2	4511 W
3	4352 W

Lp.	Równoważna moc promieniowana Izotropowo (EIRP) [W] Anten radioliniowych
1	166 W

12. Szczegółowe dane, odpowiednio do rodzaju instalacji, zgodne z wymaganiami określonymi w załączniku nr 2 do Rozporządzenia:

1) współrzędne geograficzne anten	2) częstotliwość pracy	3) wysokości środków elektrycznych anten nad poziomem terenu	4) EIRP - równoważna moc promieniowana izotropowo	5) zakresy azymutów i kątów pochylenia osi głównych wiązek promieniowania
50-26-43,92 N 18-39-22,95 E	800 MHz 900 MHz	32,3 m	4250 W	Azymut 60° Pochylenie 0°-9° Pochylenie 0°-9°
50-26-43,92 N 18-39-22,95 E	800 MHz 900 MHz	32,3 m	4511 W	Azymut 195° Pochylenie 0°-9° Pochylenie 0°-9°
50-26-43,92 N 18-39-22,95 E	800 MHz 900 MHz	32,3 m	4352 W	Azymut 315° Pochylenie 0°-9° Pochylenie 0°-9°
50-26-43,92 N 18-39-22,95 E	18 GHz	32,5 m	166 W	Azymut 272°

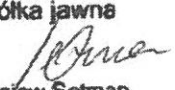
*) tolerancja azymutu od -10° do +10°

Informuję, że analizowane przedsięwzięcie nadal **nie kwalifikuje się do przedsięwzięć mogących znacząco oddziaływać na środowisko** biorąc pod uwagę, iż w osi głównych wiązek promieniowania anten sektorowych w odległościach podanych w Rozporządzeniu Rady Ministrów z dnia 9 listopada 2010r. w sprawie przedsięwzięć mogących znacząco oddziaływać na środowisko /Dz. U.2016 poz. 71/ nie znajdują się miejsca dostępne dla ludności. W związku z powyższym oświadczam, iż niniejsza informacja dotyczy zmiany nie będącej zmianą istotną, ponieważ przeprowadzona modernizacja nie powoduje zmiany kwalifikacji inwestycji i stanowi jedynie aktualizację dokonanego wcześniej zgłoszenia.

Wyniki pomiarów pól elektromagnetycznych zostaną przekazane przez przedstawiciela Inwestora do właściwych inspektoratów zgodnie z art. 122a pkt 2 ustawy Prawo ochrony środowiska.

Z poważaniem

Zbigniew Setman

IMPULS
Marek Skórczewski i Zbigniew Setman
Spółka jawna

Zbigniew Setman

W załączeniu:

- pomiary promieniowania elektromagnetycznego
- pełnomocnictwo
- dowód wpłaty

Otrzymują:

1. Adresat, 2 a/a

		<p>IMPULS Marek Skórczewski i Zbigniew Setman Spółka Jawna Laboratorium Badawcze ul. Altanowa 24/5, 85-790 Bydgoszcz tel. 601 631 588; e-mail: biuro@impulslaboratorium.eu</p>	
---	---	---	---

25.1.2023 roku

SPRAWOZDANIE

NR 1/11/OS/2023

Z POMIARÓW PROMIENIOWANIA ELEKTROMAGNETYCZNEGO
 DLA CELÓW OCHRONY ŚRODOWISKA

ZLECENIODAWCA	ATEM – Polska Sp. z o.o. adres: 40-019 Katowice, ul. Krasińskiego 29
UŻYTKOWNIK URZĄDZEŃ	Towerlink Poland Sp. z o.o. ul. Marcina Kasprzaka 4, 01-211 Warszawa
RODZAJ INSTALACJI	Instalacja radiokomunikacyjna – stacja bazowa
MIEJSCE INSTALACJI	42-674 Kopienica-Łubie, ul. 1-go Maja 12
WSPÓŁRZEDNE GPS	50°26'43,92"N 18°39'22,95"E
POWIAT WOJEWÓDZTWO	Tarnogórski Śląskie
KOD OBIEKTU	BT22770 ŁUBIE
DATA WYKONANIA POMIARÓW	17.1.2023

OSOBA AUTORYZUJĄCA SPRAWOZDANIE Z BADAŃ
 Marek Skórczewski

IMPULS
 Marek Skórczewski i Zbigniew Setman
 Spółka Jawna
 Ul. Altanowa 24/5, 85-790 Bydgoszcz
 NIP 5542840420, REGON 340597753

Skórczewski

1. INFORMACJE OGÓLNE

- 1.1. Zleceniodawca:
nazwa: **ATEM – Polska Sp. z o.o.**
adres: 40-019 Katowice, ul. Krasińskiego 29
Zlecenie na wykonanie pomiarów nr 1/2023
- 1.2. Użytkownik urządzeń:
Towerlink Poland Sp. z o.o., ul. Marcina Kasprzaka 4, 01-211 Warszawa
- 1.3. Miejsce zainstalowania urządzeń: wieża kościelna, wokół niska zabudowa mieszkalna
- 1.4. Podstawa prawna wykonania pomiarów:
 - a) Ustawa z dnia 27 kwietnia 2001 roku Prawo ochrony środowiska (Dz.U.2021 poz 1973)
 - b) Rozporządzenie Ministra Klimatu z dnia 17 lutego 2020 w sprawie sposobów sprawdzania dotrzymania dopuszczalnych poziomów pól elektromagnetycznych w środowisku (Dz.U. z 2022 r. poz. 2630)
- 1.5. Rozporządzenie Ministra Zdrowia z dnia 17 grudnia 2019 roku w sprawie dopuszczalnych poziomów pól elektromagnetycznych w środowisku (Dz. U. Nr, poz. 2448)
- 1.6. Metodyka pomiarów:
Zgodna z Rozporządzeniem Ministra Klimatu z dnia 17 lutego 2020 w sprawie sposobów sprawdzania dotrzymania dopuszczalnych poziomów pól elektromagnetycznych w środowisku wraz z Załącznikiem do rozporządzenia Ministra Klimatu (Dz.U. z 2022 r. poz. 2630) określona w pkt 25 ppkt 1 załącznika do niniejszego rozporządzenia
- 1.7. Informacje na temat uwarunkowań metody badawczej, w tym uzgodnień ze zleceniodawcą i dysponentem przestrzeni pomiarowej:
* Na podstawie art. 122a ust. 1b ustawy z dnia 27 kwietnia 2001 r- Prawo Ochrony Środowiska (Dz. U. 2021 poz. 1973 z zm.), nie przeprowadza się pomiarów pól elektromagnetycznych w lokalach mieszkalnych oraz lokalach użytkowych zlokalizowanych na terytorium objętym stanem nadzwyczajnym, stanem zagrożenia epidemicznego lub stanem epidemii
W związku z obecnie obowiązującym stanem zagrożenia epidemicznego, pomiarów nie wykonano w lokalach mieszkalnych oraz w lokalach użytkowych zlokalizowanych w obszarze pomiarowym przedmiotowej instalacji radiokomunikacyjnej
* brak
- 1.8. Instytucja wykonująca pomiary:
IMPULS Marek Skórczewski i Zbigniew Setman Spółka Jawna 85-790 Bydgoszcz ul. Altanowa 24/5;
- 1.9. Osoba wykonująca pomiary, dokonująca zapisów i opracowująca sprawozdanie z badań: Zbigniew Setman
- 1.10. Przedstawiciel użytkownika udzielający informacji o parametrach pracy źródeł: Piotr Gawor, Agnieszka Morawiec

Uwaga; zgodnie z wymaganiami Rozporządzenia powiadomiono mieszkańców i operatora o terminie przeprowadzenia badań

1.11. Wykaz przyrządów pomiarowych:

Tablica nr 1

1.	Nazwa urządzenia	Numer miernik	Rok produkcji	Świadectwo wzorcowania, sprawdzania
1.	NBM-520 – miernik szerokopasmowy z sondą pomiarową pola elektrycznego typu EF-6091 wzorcowaną dla zakresu częstotliwości 80MHz-90GHz i wartości pomiaru pola 0,8-300 V/m - z sondą pomiarową pola magnetycznego typu HF-0191 wzorcowaną dla zakresu częstotliwości 10MHz-1GHz i wartości pomiaru pola 0,01-12 A/m - z sondą pomiarową pola magnetycznego typu EF-0391 wzorcowaną dla zakresu częstotliwości 0,1 MHz-4GHz i wartości pomiaru pola 0,22-282 V/m	D-1356	2016	Świadectwo Nr LWIMP/W/155/21 Wykonane przez LWIMP Politechnika Wrocław
				Sprawdzanie wewnętrzne przed i po pomiarze wg procedury własnej PO-03
				data wzorcowania termin następnego wzorcowania
				18 maja 2021 do 30 maja 2023*
2.	Termohigrometr TESTO	63087700	2021	Świadectwo Nr 3436/AH/21 wykonane przez LP MUTECH 21 grudnia 2021 Następne wzorcowanie 21 grudnia 2031*
				Sprawdzane wewnętrzne w odniesieniu do : AZ8703
				Świadectwo Nr 41979/1/2021 wykonane przez LABORTRONIC Bielsko Biala 15 czerwca 2021
				data wzorcowania termin następnego wzorcowania
3	Dalmierz laserowy TROTEC sprawdzany okresowo do przymiaru sztywnego	BD26	2018	30759/1/2018 wykonane przez ZZEP LABORTRONIC Tomasz Schabikowski Bielsko Biala
				Sprawdzanie wewnętrzne przed i po pomiarze wg procedury własnej PO-03
				data wzorcowania termin następnego wzorcowania
				25 lipca 2018 r do 31 lipca 2028*
4	GPS Garmin	1	2016	sprawdzanie wewnętrzne wg procedury własnej PO-03

*terminy kolejnego wzorcowania ustalone zgodnie z zaleceniami ILC G24 i procedurą własną PO-03

1.12 Warunki środowiskowe wykonania pomiarów

Podczas wykonywania pomiarów pól elektromagnetycznych nie występowały opady atmosferyczne. Wyniki pomiaru parametrów pogodowych przedstawia poniższa tabela:

Pomiary wykonano w godzinach	Od 16,30 – do 17,40		
Warunki środowiskowe – monitorowanie	godzina hh:mm:	temperatura [°C]:	wilgotności względna [%]:
od	16,30	5,0	65,8
do	17,40	5,0	64,9

Warunki środowiskowe spełniają wymagania producenta miernika pola elektromagnetycznego do użycia.

1.13 Sposób identyfikacji widma pola elektromagnetycznego

- Widmo pola elektromagnetycznego zidentyfikowano na podstawie dostarczonych przez zleceniodawcę danych technicznych urządzeń.

2 OPIS ŹRÓDEŁ PÓŁ

Na badanym obiekcie nie występują dodatkowe źródła promieniowania pola elektromagnetycznego, pochodzące od innego operatora, które w zakresie badanych częstotliwości bezpośrednio wpływają na wynik wartości mierzonej natężenia pola elektromagnetycznego. W odległości do 300m nie są zlokalizowane inne instalacje radiokomunikacyjne innego operatora.

2.1 Wykaz mierzonych urządzeń – dane przedstawione przez operatora (użytkownika urządzeń):

Uwaga: moc i pochylenie elektryczne anten zostały ustawione zgodnie z Załącznikiem do Rozporządzenia Ministra Klimatu z dnia 17 luty 2020 – pkt 13 przed wykonaniem pomiarów na czas ich wykonania przez operatora (użytkownika urządzeń) .

Urządzenia nadawczo-odbiorcze zlokalizowane są na masztach z antenami i w pomieszczeniu technicznym. Nadajniki podłączone są do anteny stacji bazowej stanowiącej źródła pól elektromagnetycznych w środowisku ogólnym i środowisku pracy.

Tablica nr 2

Parametry systemu nadawczo-odbiorczego:

Parametry systemu nadawczo – odbiorczego 800/900			
Nr anteny:	1	2	3
Typ anteny	80010667	80010667	80010667
Azymut [°]	60	195	315
Pasmo [MHz]	800/900	800/900	800/900
Wysokość zaw. anteny / wys. śr. elektrycznego [m npt]	32,3	32,3	32,3
Pochylenie wiązki głównej tilt mechaniczny [°]	0	0	0
Zakres tiltów elektrycznych	800 0-9 900 0-9	800 0-9 900 0-9	800 0-9 900 0-9
Pochylenie wiązki głównej tilt elektryczny [°] średni	4,5/4,5	4,5/4,5	4,5/4,5
Moc – EIRP [W]	4250	4511	4352

Parametry radiolinii:

Radiolinia	Typ anteny	Azymut [°]	Pasmo [GHz]	Wys. środka elektr. anteny [m npt]	Średnica [m]	Moc EIRP [w]
MW 1	VHLP1-18	272	18 GHz	32,5	0,3	166

3. OPIS PRZEPROWADZONYCH POMIARÓW

System antenowy zainstalowany jest na wieży kościelnej.

Warunki pracy urządzeń nadawczych zgodne z wymaganiami wskazanymi w pkt. 25 Załącznika do Rozporządzenia Ministra Klimatu z dnia 17 lutego 2020 w sprawie sposobów sprawdzania dotrzymania dopuszczalnych poziomów pól elektromagnetycznych w środowisku.

Pomiary wykonano w pionach pomiarowych przedstawionych na załączonym rysunku. Pomiary wykonano w tych miejscach, w których, na podstawie uprzednio przeprowadzonych obliczeń, stwierdzono występowanie w danych zakresach częstotliwości pól elektromagnetycznych o poziomach zbliżonych do poziomów dopuszczalnych.

Główne kierunki pomiarowe ustalono wzdłuż azymutów anten sektorowych i radiolinii stanowiących kierunki maksymalnego zasięgu oddziaływania pól elektromagnetycznych:

- anteny sektorowe,
- anteny radiolinii.

Pomocnicze kierunki ustalono zgodnie z pkt 14 Załącznika do Rozporządzenia Ministra Klimatu z dnia 17 lutego 2020 w sprawie sposobów sprawdzania dotrzymania dopuszczalnych poziomów pól elektromagnetycznych w środowisku:

- budynki mieszkalne, klatki schodowe na azymucie działania, miejsca pod zabudowę mieszkalną

Minimalna odległość pomiarowa mierzona od anteny – zgodnie z zależnością:

- minimalną odległość, do której należy wykonać pomiary, mierzona od anteny, wyznacza się jako większą z odległości:

$$D_{min} = \max \left(\frac{8\sqrt{EIRP_{SUM}}}{\min(ME_{gr})} \right)$$

gdzie:

D_{min} - oznacza najmniejszą odległość od anteny, do której należy wykonać pomiary wzdłuż ustalonych kierunków pomiarowych, wyrażoną w m,

$EIRP_{SUM}$ - oznacza sumę równoważnych mocy promieniowanych izotropowo (EIRP) wszystkich anten, których azymuty są odległe od siebie o mniej niż kąt połowy mocy anteny o najszerzej wiązce, wyrażona w W,

$\min(ME_{gr})$ - oznacza najniższą dopuszczalną wartość składowej elektrycznej pola określoną dla objętego pomiarami zakresu częstotliwości dla miejsc dostępnych dla ludności wyrażoną w V/m,

Za wynik pomiaru przyjęto maksymalną z otrzymanych wielkości natężenia pola elektrycznego w zakresie 0,4 GHz do 90 GHz występującą w punktach pomiarowych położonych na wysokości od 0,3 m do 2,0 m nad powierzchnią podłoża (wzdłuż pionu pomiarowego) oraz w budynkach mieszkalnych.

Dobór głównych i pomocniczych kierunków pomiarowych oraz punktów pomiarowych (uzgodnionych ze zleceniodawcą) zapewnia reprezentatywność wyników pomiarów dla ustalonego ze zleceniodawcą obszaru pomiarowego wokół stacji bazowej.

4. ZESTAWIENIE WYNIKÓW POMIARÓW

Tabela nr 1 Wyniki pomiarów

			Wartości zmierzone		Wartości wyznaczone				
Nr pionu	Miejsce wykonania pomiarów /punkt pomiarowy	Wysokość pom. [m]	Współrzędne geograficzne	maksymalne natężenie pola Pole – E [V/m]	maksymalna otrzymana wielkość zmierzonej wartości natężenia pola Pole – H [A/m]**	Pole E *Wp + U _c [V/m]	Pole H *Wp + U _c [A/m]	WM _E	WM _H
Kierunki pomiarowe na wszystkich azymutach i pionowy pomocnicze									
1.	Teren kościoła	0,3-2,0	50°26'44,39"N 18°39'23,92"E	<0,8	<0,002	<1,06	<0,003	0,04	0,04
2.	Droga	0,3-2,0	50°26'44,78"N 18°39'25,22"E	0,84	0,002	1,11	0,003	0,04	0,04
3.	Cmentarz	0,3-2,0	50°26'45,23"N 18°39'26,39"E	<0,8	<0,002	<1,06	<0,003	0,04	0,04
4.	Tereny zielone	0,3-2,0	50°26'45,58"N 18°39'27,52"E	<0,8	<0,002	<1,06	<0,003	0,04	0,04
5.	Teren kościoła	0,3-2,0	50°26'43,38"N 18°39'22,69"E	<0,8	<0,002	<1,06	<0,003	0,04	0,04
6.	Droga	0,3-2,0	50°26'42,88"N 18°39'25,62"E	<0,8	<0,002	<1,06	<0,003	0,04	0,04
7.	Droga	0,3-2,0	50°26'41,27"N 18°39'25,69"E	<0,8	<0,002	<1,06	<0,003	0,04	0,04
8.	Droga	0,3-2,0	50°26'41,82"N 18°39'19,27"E	<0,8	<0,002	<1,06	<0,003	0,04	0,04
9.	Droga	0,3-2,0	50°26'40,55"N 18°39'19,38"E	<0,8	<0,002	<1,06	<0,003	0,04	0,04
10.	Teren kościoła	0,3-2,0	50°26'44,05"N 18°39'21,79"E	<0,8	<0,002	<1,06	<0,003	0,04	0,04
11.	Teren kościoła	0,3-2,0	50°26'44,22"N 18°39'22,29"E	<0,8	<0,002	<1,06	<0,003	0,04	0,04
12.	Teren Jednostki Ochotniczej Straży Pożarnej	0,3-2,0	50°26'45,12"N 18°39'21,00"E	<0,8	<0,002	<1,06	<0,003	0,04	0,04
13.	Droga dojazdowa	0,3-2,0	50°26'46,11"N 18°39'19,29"E	<0,8	<0,002	<1,06	<0,003	0,04	0,04
14.	Droga	0,3-2,0	50°26'45,68"N 18°39'17,72"E	<0,8	<0,002	<1,06	<0,003	0,04	0,04
15.	Droga dojazdowa	0,3-2,0	50°26'46,39"N 18°39'20,78"E	<0,8	<0,002	<1,06	<0,003	0,04	0,04
16.	Budynek – biblioteka, straż pożarna, korytarz – I piętro	0,3-2,0	50°26'44,41"N 18°39'20,30"E	<0,8	<0,002	<1,06	<0,003	0,04	0,04
17.	Tereny zielone	0,3-2,0	50°26'42,02"N 18°39'23,67"E	<0,8	<0,002	<1,06	<0,003	0,04	0,04
Niepewność rozszerzona pomiaru u dla 400-2600MHz wynosi 30,0 % „przyjęte do obliczeń wg kryterium” Niepewność rozszerzona pomiaru u dla 8-38GHz wynosi 44,2 % Niepewność rozszerzona pomiaru u dla 80 GHz wynosi 59,6 % Niepewność rozszerzona przy poziomie ufności 95 % i współczynnika rozszerzenia k=2									
* - poniżej czułości miernika (poza zakresem akredytacji) ** - wartość wyznaczona na podstawie pomiaru wartości skutecznej natężenia pola elektrycznego, z zależności: H = E/377 ***dla wyniku <0,8 V/m i 0,002A/m (dolne granice oznaczalności) do obliczeń przyjęto odpowiednio wartości 0,8V/m i 0,002A/m.									
WM _E - wartość wskaźnikowa poziomu emisji pól elektromagnetycznych dla miejsc dostępnych dla ludności dla składowej elektrycznej pola (na podstawie uzgodnień z operatorem do wyznaczenia przyjęto wartość 28 V/m) WM _H - wartość wskaźnikowa poziomu emisji pól elektromagnetycznych dla miejsc dostępnych dla ludności dla składowej magnetycznej pola (na podstawie uzgodnień z operatorem do wyznaczenia przyjęto wartość 0,073 A/m)									

Wyniki zgodne z wymaganiami zostały oznaczone **boldem** (pogrubienie czcionki)

Wyniki niezgodne z wymaganiami zaznaczono kolorem czerwonym

Wyniki pomiarów zostały uzyskane przy uwzględnieniu poprawek pomiarowych przekazanych przez Zleceniodawcę, umożliwiającą uwzględnienie maksymalnych parametrów pracy instalacji Zleceniodawcy oraz innych operatorów występujących w obszarze pomiarowym.

Wytyczne/dane operatora (użytkownika urządzeń):

Wp – współczynnik poprawek badanej stacji (Wp = 1,0) - pomiar miernikiem szerokopasmowym

5. Podstawy obliczeń i podejmowania decyzji o stwierdzeniu zgodności z wymaganiami

5.1 Wytyczne Ministra Zdrowia

Zgodnie z rozporządzeniem Min. Zdrowia z dnia 17 grudnia 2019 roku w sprawie dopuszczalnych poziomów pól elektromagnetycznych w środowisku (Dz. U. Nr, poz. 2448) z tabela nr 2 zał. 1 – Zakresy częstotliwości pól elektromagnetycznych (zamieszczona poniżej), dla których określa się parametry fizyczne charakteryzujące oddziaływanie pól elektromagnetycznych na środowisko oraz dopuszczalne poziomy pól elektromagnetycznych, charakteryzowane przez dopuszczalne wartości parametrów fizycznych dla miejsc dostępnych dla ludności:

Tabela 2

Zakresy częstotliwości pól elektromagnetycznych, dla których określa się parametry fizyczne charakteryzujące oddziaływanie pól elektromagnetycznych na środowisko oraz dopuszczalne poziomy pól elektromagnetycznych, charakteryzowane przez dopuszczalne wartości parametrów fizycznych dla miejsc dostępnych dla ludności

Parametr fizyczny		Składowa elektryczna E (V/m)	Składowa magnetyczna H (A/m)	Gęstość mocy S (W/m ²)
Zakres częstotliwości pola elektromagnetycznego				
lp.	1	2	3	4
1	0 Hz	10000	2500	ND
2	od 0 Hz do 0,5 Hz	ND	2500	ND
3	od 0.5 Hz do 50 Hz	10000	60	ND
4	od 0.05 kHz do 1 kHz	ND	3 / f	ND
5	od 1 kHz do 3 kHz	250 / f	5	ND
6	od 3 kHz do 150 kHz	87	5	ND
7	od 0.15 MHz do 1 MHz	87	0.73 / f	ND
8	od 1 MHz do 10 MHz	87 / f ^{0.5}	0.73 / f	ND
9	od 10 MHz do 400 MHz	28	0.073	2
10	od 400 MHz do 2000 MHz	1,375 × f ^{0.5}	0,0037 × f ^{0.5}	f / 200
11	od 2 GHz do 300 GHz	61	0.16	10

Oznaczenia:

f – wartość częstotliwości pola elektromagnetycznego z tego samego wiersza kolumny „Zakres częstotliwości pola elektromagnetycznego”.

ND – nie dotyczy.

W przypadku instalacji radiokomunikacyjnych wartości graniczne promieniowania dla poszczególnych pasm/systemów wynoszą:

Tabela 3

Parametr fizyczny Zakres częstotliwości pola elektromagnetycznego		Składowa elektryczna E (V/m)	Składowa magnetyczna H (A/m)	Gęstość mocy S (W/m ²)
Lp.	1	2	3	4
1	800 MHz	38,8	0,1	4,0
2	900 MHz	41,2	0,11	4,5
3	1800 MHz	58,3	0,16	9,0
4	2100 MHz	61	0,16	10,0
5	2600 MHz	61	0,16	10,0

Analizę wykonano przyjmując stały, najbardziej rygorystyczny poziom dolnej częstotliwości z tabeli 2 (tj. 28V/m) Rozporządzenia Ministra Zdrowia z dnia 17.12.2019r.

5.2. Wytyczne operatora:

Dopuszczalny poziom natężenia pola elektromagnetycznego -wartość dopuszczalna dla dolnego zakresu pasma 400 MHz – 2000 MHz – przyjęto stały, najbardziej rygorystyczny poziom dolnej częstotliwości z tabeli (tj. 28v/m).

5.3 Wytyczne Ministra Klimatu

Zgodnie z Rozporządzeniem Ministra Klimatu z dnia 17 lutego 2020 w sprawie sposobów sprawdzania dotrzymania dopuszczalnych poziomów pól elektromagnetycznych w środowisku – Dz.U. z 2022 r. poz. 2630. Określa się wskaźniki:

WM_E - wartość wskaźnikowa poziomu emisji pól elektromagnetycznych dla miejsc dostępnych dla ludności dla składowej elektrycznej pola (na podstawie uzgodnień z operatorem)

WM_H - wartość wskaźnikowa poziomu emisji pól elektromagnetycznych dla miejsc dostępnych dla ludności dla składowej magnetycznej pola (na podstawie uzgodnień z operatorem)

6. Stwierdzenie zgodności

Na podstawie wytycznych Rozporządzenia Min. Zdrowia z dnia 17 grudnia 2019 roku w sprawie dopuszczalnych poziomów pól elektromagnetycznych w środowisku (Dz. U. Nr, poz. 2448) określonych w tabela nr 2 zał. 1 – Zakresy częstotliwości pól elektromagnetycznych, dla których określa się parametry fizyczne charakteryzujące oddziaływanie pól elektromagnetycznych na środowisko oraz dopuszczalne poziomy pól elektromagnetycznych, charakteryzowane przez dopuszczalne wartości parametrów fizycznych dla miejsc dostępnych dla ludności, w oparciu o zasadę podejmowania decyzji zgodną z pkt 26 załącznika do rozporządzenia Ministra Klimatu z dnia 17 lutego 2020 (Dz.U. z 2022 r. poz. 2630), na podstawie wyników wykonanych pomiarów stwierdza się, że w miejscach dostępnych dla ludności, dopuszczalne poziomy pól elektromagnetycznych w środowisku, określone w przepisach wydanych na

podstawie art. 122 ust. 1 ustawy z dnia 27 kwietnia 2001 r. – Prawo Ochrony Środowiska, w badanym obszarze pomiarowym wokół stacji bazowej, nie występują przekroczenia wartości granicznych natężenia składowej elektrycznej oraz składowej magnetycznej pola elektromagnetycznego zakresu częstotliwości od 400 MHz do 90 GHz, a żadna z wartości wskaźnikowych tj. WME i WMH nie przekracza wartości 1.

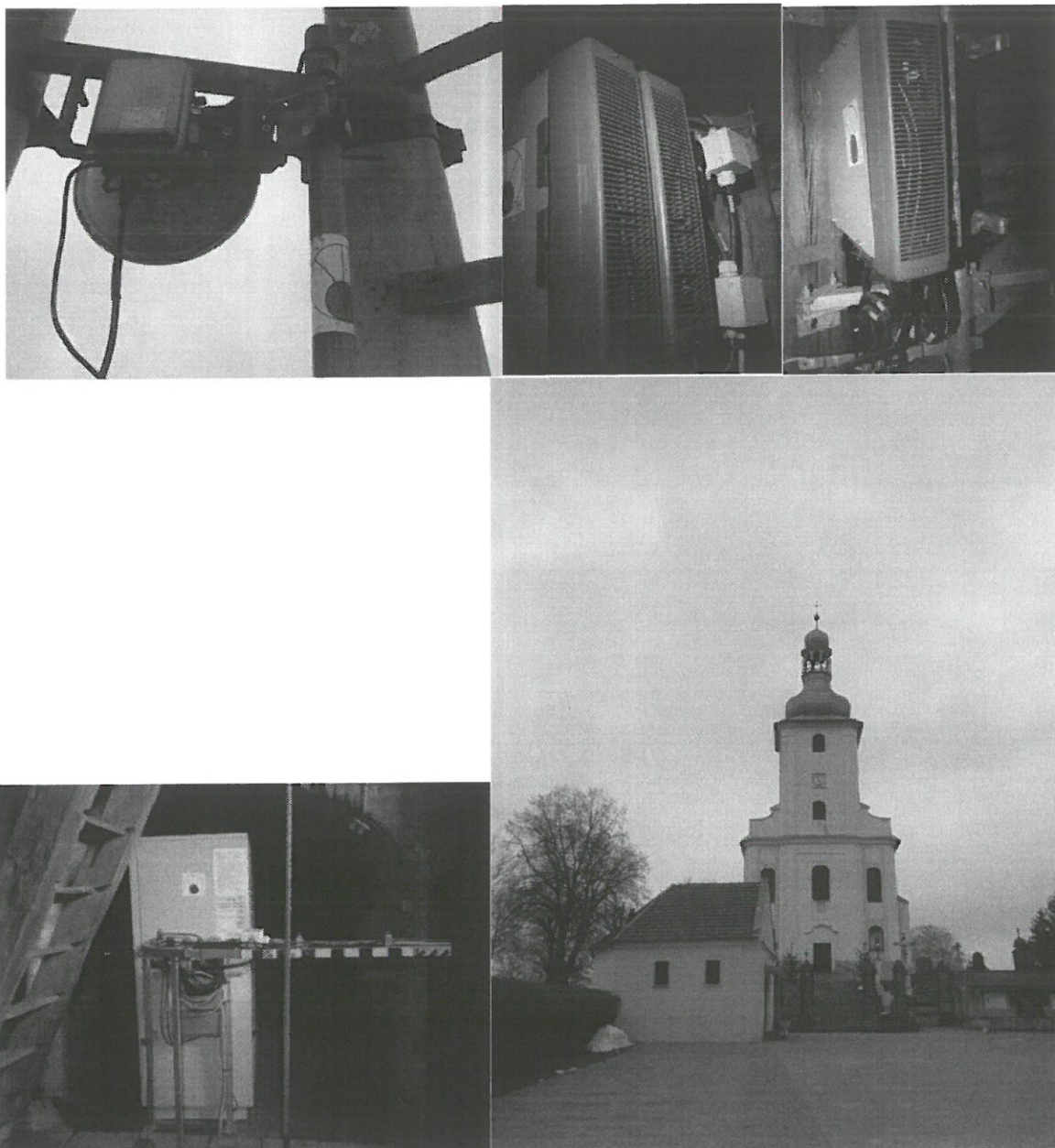
Zastosowane poprawki pomiarowe uwzględniają parametry pracy instalacji oraz przedstawiają maksymalny parametr z określonego przedziału czasu pracy instalacji.

UWAGA

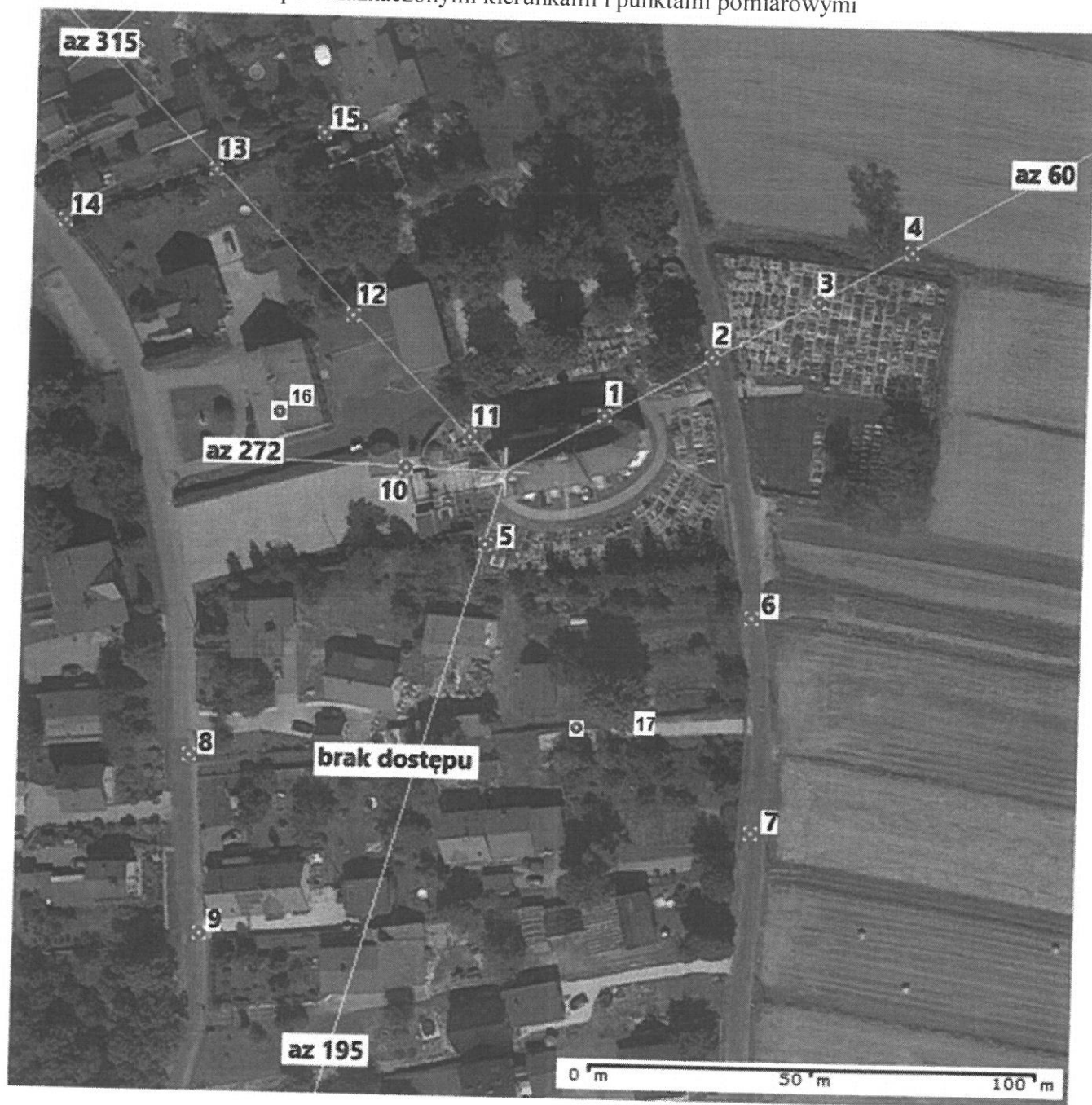
- Powyższe wyniki odnoszą się wyłącznie do badanych obiektów
- Bez pisemnej zgody Laboratorium IMPULS sprawozdania nie wolno powielać inaczej jak tylko w całości.
- Zleceniodawca ma możliwość złożenia pisemnej skargi /reklamacji na działalność Laboratorium w terminie 14 dni od daty otrzymania sprawozdania (w przypadku przekazania sprawozdania przesyłką poleconą, decyduje data stempla pocztowego)

Zdjęcie obiektu





Mapa z zaznaczonymi kierunkami i punktami pomiarowymi



KONIEC SPRAWOZDANIA

