

Katowice, dn. 2022-12-15

T-Mobile Polska S.A.
ul. Marynarska 12
02-674 Warszawa

Pełnomocnik: Joanna Szmytka
Pełnomocnictwo numer: 159/01/21
z dnia: 2021-01-13

dane do korespondencji:

NetWorkS! Sp. z o.o.

ul. Józefa Piusa Dziekońskiego 3

00-778 Warszawa

tel

Starostwo Powiatowe w Tarnowskich Górach

ul. Karłuszowiec 5

42-600 Tarnowskie Góry

Dotyczy: ustawowego obowiązku, wynikającego z art. 152 ust. 1 i ust. 7 w związku z ust. 6 pkt 1c ustawy z dnia 27 kwietnia 2001r – Prawo ochrony środowiska (Dz.U. z 2021r. poz. 1973 z późn. zm.).

Działając z upoważnienia T-Mobile Polska S.A. z siedzibą ul. Marynarska 12, 02-674 Warszawa, **informuję o zmianie danych w zakresie wielkości i rodzaju emisji** dla instalacji radiokomunikacyjnej **53436 (32963N!) KKA_ZBROSLAWI_CZEKANOW** zlokalizowanej w miejscowości CZEKANÓW, KOLEJOWA DZ.6. W stosunku do informacji zawartej w zgłoszeniu realizowanym dla tej instalacji w trybie art. 152 ust. 1 i 5 ustawy z dnia 27 kwietnia 2001r – Prawo ochrony środowiska (Dz.U. z 2021r. poz. 1973 z późn. zm.), dane ulegają zmianie w następujący sposób:

9. Wielkość i rodzaj emisji²⁾:

Pole elektromagnetyczne. EIRP poszczególnych anten zostało podane w pkt 12, tj.

Lp.	Równoważna moc promieniowana izotropowo (EIRP) [W]
1.	18727
2.	11065
3.	18727
4.	11065
5.	18727
6.	11065
7.	1779

12. Szczegółowe dane, odpowiednio do rodzaju instalacji, zgodne z wymaganiami określonymi w załączniku nr 2 do Rozporządzenia:

Lp.	1)	2)	3)	4)	5)	
	Współrzędne geograficzne	Częstotliwość lub zakresy częstotliwości pracy instalacji [MHz]	Wysokość środka elektrycznego anteny [m n.p.t]	Równoważna moc promieniowana izotropowo (EIRP) [W]	Azymut [°]	Kąt pochylenia lub zakresy kątów pochylenia [°]
1.	18°44'24.96" 50°21'9.85"	900/1800/2100	41	18727	10	4/4/4
2.	18°44'24.94" 50°21'9.86"	800/2600	41	11065	10	4/4
3.	18°44'24.99" 50°21'9.78"	900/1800/2100	41	18727	130	4/4/4
4.	18°44'25" 50°21'9.79"	800/2600	41	11065	130	4/4
5.	18°44'24.88" 50°21'9.8"	900/1800/2100	41	18727	240	6/6/6
6.	18°44'24.89" 50°21'9.79"	800/2600	41	11065	240	6/6
7.	18°44'24.99" 50°21'9.78"	80000	39	1779	90*	nd.

*) tolerancja azymutu od -10° do +10°.

Informuję, iż dokonane zmiany w zakresie wielkości i rodzaju emisji przedmiotowej instalacji nie powodują zmiany instalacji w sposób istotny zgodnie z art. 3 pkt 7 ustawy Poś.

W załączniku przesyłam:

1. Pełnomocnictwo
2. Kopia potwierdzenia wniesienia opłaty skarbowej.
3. Sprawozdanie z pomiarów pól elektromagnetycznych wykonanych dla celów ochrony środowiska.

Otrzymują:

1. a/a
2. adresat



Signed by /
Podpisano przez:

Joanna Szmytka

Date / Data:
2022-12-16
00:21



Laboratorium Badań Środowiskowych
ul. Józefa Piłsa Dziekońskiego 3
00-728 Warszawa
e-mail: Laboratorium@networks.pl



AB 419

S P R A W O Z D A N I E 8880/2022/OS
Z POMIARÓW PÓL ELEKTROMAGNETYCZNYCH
WYKONANYCH DLA POTRZEB OCHRONY ŚRODOWISKA

Badany obiekt: Instalacja radiokomunikacyjna T-Mobile Polska S.A.
Numer i nazwa: 53436 (32963N!) KKA_ZBROSLAWI_CZEKANOW
Adres: CZEKANÓW, KOLEJOWA DZ.6, Powiat tarnogórski, WOJ. ŚLĄSKIE

Data wykonania pomiarów: 2022-11-22

Sprawozdanie z badań bez pisemnej zgody laboratorium nie może być powielane inaczej niż w całości.
Wynik przedstawione w niniejszym sprawozdaniu odnoszą się wyłącznie do badanego obiektu i do warunków i konfiguracji urządzeń w dniu wykonywania pomiarów.

1. Właściciel badanego obiektu:

T-Mobile Polska S.A., ul. Marynarska 12, 02-674 Warszawa

2. Zleceniodawca:

T-Mobile Polska S.A., ul. Marynarska 12, 02-674 Warszawa

3. Przedstawiciel zleceniodawcy:

NetWorkS! Sp.z o.o.

4. Zakres zlecenia:

Wykonanie badania i opracowanie sprawozdania z pomiarów natężenia pola elektrycznego i pola magnetycznego dla instalacji radiokomunikacyjnej T-Mobile Polska S.A. zlokalizowanej w miejscowości CZEKANÓW, KOLEJOWA DZ.6.

5. Cel zlecenia:

Wykonanie pomiarów pól elektromagnetycznych w otoczeniu instalacji radiokomunikacyjnej 53436 (32963N!) KKA_ZBROSLAWI_CZEKANOW w odniesieniu do wymagań określonych w *Rozporządzeniu Ministra Klimatu z dnia 17 lutego 2020 r. w sprawie sposobów sprawdzania dotrzymania dopuszczalnych poziomów pól elektromagnetycznych w środowisku* (Dz. U. 2020, poz. 258 z późn. zm. w Dz.U. 2022 poz. 1121).

6. Pomiary zostały wykonane przez:

Bąbik Przemysław
Bajer Sebastian

7. Informacje o źródłach pól elektromagnetycznych

7.1. Sposób identyfikacji badanych źródeł pól elektromagnetycznych

Identyfikacji źródeł i parametrów technicznych dokonano na podstawie analizy dokumentacji dotyczącej zlecenia oraz obserwacji miejsca wykonywania badań.

7.2. Opis miejsca zainstalowania anten i urządzeń technicznych. Opis obiektu badań i jego otoczenia

Instalacja radiokomunikacyjna zlokalizowana jest na terenie ogrodzonym. Anteny zawieszono na wieży kratowej. Urządzenia sterujące oraz zasilające zainstalowano w szafie outdoor u podstawy wieży. Wokół instalacji Tereny zielone, pola.

Instalacja radiokomunikacyjna jest obiektem bezobsługowym. Okresowe stanowiska pracy związane są z prowadzonymi w zależności od potrzeb konserwacjami, przeglądami, strojeniem i naprawami.

7.3. Parametry techniczne źródła pola elektromagnetycznego

Dane przedstawiające maksymalne parametry pracy instalacji przekazane przez zleceniodawcę:

Parametry systemu nadawczo-odbiorczego:

Charakterystyka promieniowania		kierunkowa					
Rzeczywisty czas pracy [h/dobę]		24					
Warunki pracy		znamionowe					
Rodzaj wytwarzanego pola		stacjonarne					
Lp.	Częstotliwość lub zakresy częstotliwości pracy [MHz]	Typ/producent anteny	liczba anten	Azymut [°]	kąt pochylenia* [°]	Wysokość środka elektrycznego anteny [m n.p.t.]	Równoważna moc promieniowana izotropowo (EIRP) [W]
1	900/1800/2100	ATR4518R6v06 Huawei	1	10	4/4/4	41	18727
2	800/2600	ATR4518R6v06 Huawei	1	10	4/4	41	11065
3	900/1800/2100	ATR4518R6v06 Huawei	1	130	4/4/4	41	18727
4	800/2600	ATR4518R6v06 Huawei	1	130	4/4	41	11065
5	900/1800/2100	ATR4518R6v06 Huawei	1	240	6/6/6	41	18727
6	800/2600	ATR4518R6v06 Huawei	1	240	6/6	41	11065

* wskazane wartości kąta pochylenia anten, zgodnie z informacją uzyskaną od zleceniodawcy, są wartościami stałymi

Parametry radiolinii:

Charakterystyka promieniowania		kierunkowa					
Rzeczywisty czas pracy [h/dobę]		24					
Warunki pracy		znamionowe					
Rodzaj wytwarzanego pola		stacjonarne					
Lp.	Linia radiowa			Antena			
	Typ/ Producent	Częstotliwość pracy [GHz]	Równoważna moc promieniowana izotropowo (EIRP) [W]	Typ/ producent	Średnica anteny [m]	Azymut [°]	Wysokość zainstalowania n.p.t [m]
1.	RTN 380AX 70/80GHz 250MHz Huawei	80	1779	A80D03M-3X Huawei	0.3	90	39

7.4 Inne źródła pól elektromagnetycznych

Na podstawie informacji otrzymanych od użytkownika oraz obserwacji otoczenia miejsca wykonywania pomiarów nie stwierdzono występowania innych źródeł pola-EM

8. Opis pomiarów

8.1. Metoda badań

Zgodna z rozporządzeniem Ministra Klimatu z dnia 17 lutego 2020 r. w sprawie sposobów sprawdzania dotrzymania dopuszczalnych poziomów pól elektromagnetycznych w środowisku (Dz. U. 2020, poz. 258 z późn. zm. w Dz.U. 2022 poz. 1121), określona w pkt 25 ppkt 1 załącznika do niniejszego rozporządzenia.

Zgodnie z art. 122a ust. 1b ustawy Prawo Ochrony Środowiska, w przypadku wprowadzenia na części albo całym terytorium Rzeczypospolitej Polskiej stanu nadzwyczajnego, o którym mowa w art. 228 ust. 1 Konstytucji Rzeczypospolitej Polskiej z dnia 2 kwietnia 1997 r. (Dz. U. poz.

Sprawozdanie z badań bez pisemnej zgody laboratorium nie może być powielane inaczej niż w całości.
Wynik przedstawione w niniejszym sprawozdaniu odnoszą się wyłącznie do badanego obiektu i do warunków i konfiguracji urządzeń w dniu wykonywania pomiarów.

483, z 2001 r. poz. 319, z 2006 r. poz. 1471 oraz z 2009 r. poz. 946), lub stanu zagrożenia epidemicznego lub stanu epidemii, o których mowa w art. 46 ustawy z dnia 5 grudnia 2008 r. o zapobieganiu oraz zwalczaniu zakażeń i chorób zakaźnych u ludzi (Dz. U. z 2019 r. poz. 1239, z późn. zm.8)), pomiarów , nie przeprowadza się w lokalach mieszkalnych oraz w lokalach użytkowych zlokalizowanych na terytorium objętym stanem nadzwyczajnym, stanem zagrożenia epidemicznego lub stanem epidemii.

W związku z obecnie obowiązującym stanem zagrożenia epidemicznego, pomiarów nie wykonano w lokalach mieszkalnych oraz w lokalach użytkowych zlokalizowanych w obszarze pomiarowym przedmiotowej instalacji radiokomunikacyjnej.

8.2. Termin pomiarów i warunki środowiskowe

Podczas wykonywania pomiarów pól elektromagnetycznych nie występowały opady atmosferyczne. Wyniki pomiaru parametrów pogodowych przedstawia poniższa tabela:

Data [rrrr-mm-dd]	Godzina [hh:mm-hh:mm]	Warunki środowiskowe			
		Temperatura [°C]		Wilgotność względna [%]	
		Przed pomiarem	Po pomiarach	Przed pomiarem	Po pomiarach
2022-11-22	07:30-08:40	0.5	0.6	71.2	71.1

Przedstawione wyżej warunki środowiskowe, występujące podczas wykonywania pomiarów pól elektromagnetycznych, są zgodne ze specyfikacją techniczną użytego zestawu pomiarowego.

8.3. Warunki pracy urządzeń nadawczych

Podczas pomiarów w przypadku uzyskania wyniku pomiaru szerokopasmowego wykonanego zastosowaną metodą, dla zakresów częstotliwości od 10 MHz do 300 GHz, powiększonego o rozszerzoną niepewność pomiaru U dla współczynnika rozszerzenia $k = 2$ przekraczającego 70% najniższej dopuszczalnej wartości składowej elektrycznej lub magnetycznej pola dla objętych pomiarami zakresów częstotliwości, uwzględnia się poprawki pomiarowe przekazane przez zleceniodawcę, umożliwiające uwzględnienie maksymalnych parametrów pracy instalacji zgodnie z pkt 7 załącznika do Rozporządzeniem Ministra Klimatu z dnia 17 lutego 2020 r. w sprawie sposobów sprawdzania dotrzymania dopuszczalnych poziomów pól elektromagnetycznych w środowisku (Dz. U. 2020, poz. 258 z późn. zm. w Dz.U. 2022 poz. 1121) zaznaczając, że wymagane jest wykonanie pomiaru z wykorzystaniem miernika selektywnego. W przypadku uzyskania wyniku pomiaru szerokopasmowego wykonanego zastosowaną metodą, dla zakresów częstotliwości od 10 MHz do 300 GHz, powiększonego o rozszerzoną niepewność pomiaru U dla współczynnika rozszerzenia $k = 2$ nieprzekraczającego 70% najniższej dopuszczalnej wartości składowej elektrycznej lub magnetycznej pola dla objętych pomiarami zakresów częstotliwości, nie uwzględnia się poprawek pomiarowych.

8.4. Wyposażenie pomiarowe

Zestaw pomiarowy służący do pomiaru natężenia składowej elektrycznej pola elektromagnetycznego złożony z szerokopasmowego miernika i sondy pomiarowej:

Oznaczenie miernika	Producent	Model	Numer fabryczny	Oznaczenie sondy	Producent	Model	Numer fabryczny
MW-01	Wavecontrol	Miernik pól elektromagnetycznych SMP2	22SN1956	SW-01	Wavecontrol	Sonda WPF60	22WP230196

Mierniki natężenia pola elektromagnetycznego podlegają okresowemu sprawdzeniu zgodnie z procedurą wewnętrzną P-03 i PB-01. Świadectwo wzorcowania zestawu pomiarowego z dnia 10 czerwca 2022 o numerze LWiMP/W/154/22 wydane przez Politechnikę Wrocławską.

Data ważności świadectwa wzorcowania: 10 czerwca 2024 (zgodnie z procedurą wewnętrzną P-03).

Oznaczenie miernika	Producent	Model	Numer fabryczny	Oznaczenie sondy	Producent	Model	Numer fabryczny
MW-01	Wavecontrol	Miernik pól elektromagnetycznych SMP2	22SN1956	SW-02	Wavecontrol	Sonda WPF3-HP	22WP030433

Mierniki natężenia pola elektromagnetycznego podlegają okresowemu sprawdzeniu zgodnie z procedurą wewnętrzną P-03 i PB-01. Świadectwo wzorcowania zestawu pomiarowego z dnia 10 czerwca 2022 o numerze LWiMP/W/154/22 wydane przez Politechnikę Wrocławską.

Data ważności świadectwa wzorcowania: 10 czerwca 2024 (zgodnie z procedurą wewnętrzną P-03).

Sprawozdanie z badań bez pisemnej zgody laboratorium nie może być powielane inaczej niż w całości.

Wynik przedstawione w niniejszym sprawozdaniu odnoszą się wyłącznie do badanego obiektu i do warunków i konfiguracji urządzeń w dniu wykonywania pomiarów.

Termohigrometr:

Oznaczenie:	TH-06	Producent:	AZ INSTRUMENT CORP	Model:	Termohigrometr AZ8706
-------------	-------	------------	--------------------	--------	-----------------------

Data ważności świadectwa wzorcowania: 30 grudnia 2022 (zgodnie z procedurą wewnętrzną P-03).

Dalmierz:

Oznaczenie	Producent	Typ	Numer seryjny	Nr świadectwa wzorcowania	Data świadectwa wzorcowania
D-13	Leica	Dalmierz Leica Disto D510	1051011710	4665.1-M11-4180-1748/15	27 listopada 2015

Data ważności świadectwa wzorcowania: 27 listopada 2025 (zgodnie z procedurą wewnętrzną P-03).

9. Wyniki pomiarów

Pole elektryczne

Nr pionu	Opis umiejscowienia pionu (punktu) pomiarowego	Wysokość pomiaru [m]	Zmierzona wartość natężenia pola elektrycznego E [V/m] ^{1,5}			Wartość natężenia pola elektrycznego powiększona o niepewność pomiaru ⁴ E [V/m]	Wskaźnikowa wartość poziomu emisji pól elektromagnetycznych WMe ³	Współrzędne geograficzne pionu (punktu) pomiarowego ²
			Sonda SW-01	Sonda SW-02	SUMA			
1	GKP w odległości 8m od anteny sektorowej az. 10°	0.3-2.0	<1.0*	<1.0*	<1.0*	1.3	0.05	50°21'10.1" 18°44'25.1"
2	GKP w odległości 33m od anteny sektorowej az. 10°	0.3-2.0	<1.0*	<1.0*	<1.0*	1.3	0.05	50°21'10.8" 18°44'25.1"
3	GKP w odległości 62m od anteny sektorowej az. 10°	0.3-2.0	<1.0*	<1.0*	<1.0*	1.3	0.05	50°21'11.9" 18°44'25.4"
4	GKP w odległości 89m od anteny sektorowej az. 10°	0.3-2.0	<1.0*	<1.0*	<1.0*	1.3	0.05	50°21'12.6" 18°44'25.8"
5	GKP w odległości 8m od anteny radioliniowej az. 90°	0.3-2.0	<1.0*	<1.0*	<1.0*	1.3	0.05	50°21'9.7" 18°44'25.4"
6	GKP w odległości 50m od anteny radioliniowej az. 90°	0.3-2.0	<1.0*	<1.0*	<1.0*	1.3	0.05	50°21'9.7" 18°44'27.6"
7	GKP w odległości 9m od anteny sektorowej az. 130°	0.3-2.0	<1.0*	<1.0*	<1.0*	1.3	0.05	50°21'9.7" 18°44'25.4"
8	GKP w odległości 34m od anteny sektorowej az. 130°	0.3-2.0	<1.0*	<1.0*	<1.0*	1.3	0.05	50°21'9.0" 18°44'26.5"
9	GKP w odległości 63m od anteny sektorowej az. 130°	0.3-2.0	<1.0*	<1.0*	<1.0*	1.3	0.05	50°21'8.6" 18°44'27.6"
10	GKP w odległości 90m od anteny sektorowej az. 130°	0.3-2.0	<1.0*	<1.0*	<1.0*	1.3	0.05	50°21'7.9" 18°44'28.3"
11	GKP w odległości 9m od anteny sektorowej az. 240°	0.3-2.0	<1.0*	<1.0*	<1.0*	1.3	0.05	50°21'9.7" 18°44'24.4"
12	GKP w odległości 36m od anteny sektorowej az. 240°	0.3-2.0	<1.0*	<1.0*	<1.0*	1.3	0.05	50°21'9.4" 18°44'23.3"
13	GKP w odległości 65m od anteny sektorowej az. 240°	0.3-2.0	<1.0*	<1.0*	<1.0*	1.3	0.05	50°21'8.6" 18°44'22.2"
14	GKP w odległości 90m od anteny sektorowej az. 240°	0.3-2.0	<1.0*	<1.0*	<1.0*	1.3	0.05	50°21'8.3" 18°44'20.8"
15	PPP na az. 306° w odległości 40m od anteny sektorowej az. 10°	0.3-2.0	<1.0*	<1.0*	<1.0*	1.3	0.05	50°21'10.4" 18°44'23.3"
16	PPP na az. 204° w odległości 57m od anteny sektorowej az. 240°	0.3-2.0	<1.0*	<1.0*	<1.0*	1.3	0.05	50°21'8.3" 18°44'23.6"
17	PPP na az. 154° w odległości 56m od anteny sektorowej az. 130°	0.3-2.0	<1.0*	<1.0*	<1.0*	1.3	0.05	50°21'8.3" 18°44'26.2"
18	PPP na az. 49° w odległości 62m od anteny sektorowej az. 10°	0.3-2.0	<1.0*	<1.0*	<1.0*	1.3	0.05	50°21'11.2" 18°44'27.2"
-	GKP w odległości 266m od anteny sektorowej az. 10°	0.3-2.0	<1.0*	<1.0*	<1.0*	1.3	0.05	50°21'18.4" 18°44'27.2"
20	GKP w odległości 215m od anteny sektorowej az. 240°	0.3-2.0	<1.0*	<1.0*	<1.0*	1.3	0.05	50°21'6.5" 18°44'15.4"
-	GKP w odległości 265m od anteny sektorowej az. 130°	0.3-2.0	<1.0*	<1.0*	<1.0*	1.3	0.05	50°21'4.3" 18°44'35.2"

Sprawozdanie z badań bez pisemnej zgody laboratorium nie może być powielane inaczej niż w całości.
Wynik przedstawione w niniejszym sprawozdaniu odnoszą się wyłącznie do badanego obiektu i do warunków i konfiguracji urządzeń w dniu wykonywania pomiarów.

Pole magnetyczne (wyznaczone na podstawie pomiaru wartości natężenia pola elektrycznego)

Nr pionu	Opis umiejscowienia pionu (punktu) pomiarowego	Wysokość pomiaru [m]	Wartość natężenia pola magnetycznego H [A/m] ¹			Wartość natężenia pola magnetycznego powiększona o niepewność pomiaru ⁴ H [A/m]	Wskaźnikowa wartość poziomu emisji pól elektromagnetycznych WM _H ³	Współrzędne geograficzne pionu (punktu) pomiarowego ²
			Sonda SW-01	Sonda SW-02	SUMA			
1	GKP w odległości 8m od anteny sektorowej az. 10°	0.3-2.0	<0.003*	<0.003*	<0.003*	0.003	0.05	50°21'10.1" 18°44'25.1"
2	GKP w odległości 33m od anteny sektorowej az. 10°	0.3-2.0	<0.003*	<0.003*	<0.003*	0.003	0.05	50°21'10.8" 18°44'25.1"
3	GKP w odległości 62m od anteny sektorowej az. 10°	0.3-2.0	<0.003*	<0.003*	<0.003*	0.003	0.05	50°21'11.9" 18°44'25.4"
4	GKP w odległości 89m od anteny sektorowej az. 10°	0.3-2.0	<0.003*	<0.003*	<0.003*	0.003	0.05	50°21'12.6" 18°44'25.8"
5	GKP w odległości 8m od anteny radioliniowej az. 90°	0.3-2.0	<0.003*	<0.003*	<0.003*	0.003	0.05	50°21'9.7" 18°44'25.4"
6	GKP w odległości 50m od anteny radioliniowej az. 90°	0.3-2.0	<0.003*	<0.003*	<0.003*	0.003	0.05	50°21'9.7" 18°44'27.6"
7	GKP w odległości 9m od anteny sektorowej az. 130°	0.3-2.0	<0.003*	<0.003*	<0.003*	0.003	0.05	50°21'9.7" 18°44'25.4"
8	GKP w odległości 34m od anteny sektorowej az. 130°	0.3-2.0	<0.003*	<0.003*	<0.003*	0.003	0.05	50°21'9.0" 18°44'26.5"
9	GKP w odległości 63m od anteny sektorowej az. 130°	0.3-2.0	<0.003*	<0.003*	<0.003*	0.003	0.05	50°21'8.6" 18°44'27.6"
10	GKP w odległości 90m od anteny sektorowej az. 130°	0.3-2.0	<0.003*	<0.003*	<0.003*	0.003	0.05	50°21'7.9" 18°44'28.3"
11	GKP w odległości 9m od anteny sektorowej az. 240°	0.3-2.0	<0.003*	<0.003*	<0.003*	0.003	0.05	50°21'9.7" 18°44'24.4"
12	GKP w odległości 36m od anteny sektorowej az. 240°	0.3-2.0	<0.003*	<0.003*	<0.003*	0.003	0.05	50°21'9.4" 18°44'23.3"
13	GKP w odległości 65m od anteny sektorowej az. 240°	0.3-2.0	<0.003*	<0.003*	<0.003*	0.003	0.05	50°21'8.6" 18°44'22.2"
14	GKP w odległości 90m od anteny sektorowej az. 240°	0.3-2.0	<0.003*	<0.003*	<0.003*	0.003	0.05	50°21'8.3" 18°44'20.8"
15	PPP na az. 306° w odległości 40m od anteny sektorowej az. 10°	0.3-2.0	<0.003*	<0.003*	<0.003*	0.003	0.05	50°21'10.4" 18°44'23.3"
16	PPP na az. 204° w odległości 57m od anteny sektorowej az. 240°	0.3-2.0	<0.003*	<0.003*	<0.003*	0.003	0.05	50°21'8.3" 18°44'23.6"
17	PPP na az. 154° w odległości 56m od anteny sektorowej az. 130°	0.3-2.0	<0.003*	<0.003*	<0.003*	0.003	0.05	50°21'8.3" 18°44'26.2"
18	PPP na az. 49° w odległości 62m od anteny sektorowej az. 10°	0.3-2.0	<0.003*	<0.003*	<0.003*	0.003	0.05	50°21'11.2" 18°44'27.2"
-	GKP w odległości 266m od anteny sektorowej az. 10°	0.3-2.0	<0.003*	<0.003*	<0.003*	0.003	0.05	50°21'18.4" 18°44'27.2"
20	GKP w odległości 215m od anteny sektorowej az. 240°	0.3-2.0	<0.003*	<0.003*	<0.003*	0.003	0.05	50°21'6.5" 18°44'15.4"
-	GKP w odległości 265m od anteny sektorowej az. 130°	0.3-2.0	<0.003*	<0.003*	<0.003*	0.003	0.05	50°21'4.3" 18°44'35.2"

GKP – Główny Kierunek Pomiarowy

PPP – Pomocniczy Pion pomiarowy

¹ wyniki oznaczone * są wynikami poniżej czułości zestawu pomiarowego

² współrzędne geograficzne pozyskane metodą pomiaru bezpośredniego

³ do wyznaczenia wartości wskaźnikowej WM_E i WM_H przyjęto na podstawie uzgodnień z klientem oraz rozpoznania źródeł, jako wartości dopuszczalne pola elektrycznego i magnetycznego odpowiednio 28 V/m i 0,073 A/m.

⁴ do wyznaczenia niepewności dla wyników poniżej czułości zestawu pomiarowego, przyjęto niepewność dla minimalnej wartości z zakresu pomiarowego.

⁵ maksymalna wartość chwilowa

Niepewność oszacowano zgodnie z dokumentem P-03 „Procedura nadzoru nad wyposażeniem” w postaci niepewności rozszerzonej wynikającej z niepewności standardowej pomnożonej przez współczynnik rozszerzenia k=2.

Całkowita szacowana niepewność rozszerzona składowej E wynosi odpowiednio:

sonda SW-01: 31.5% dla częstotliwości do 3 GHz, sonda SW-02: 30.7% dla częstotliwości do 3 GHz

Umiejscowienie pionów (punktów) pomiarowych przedstawiono w załączniku nr 2 do niniejszego sprawozdania.

Sprawozdanie z badań bez pisemnej zgody laboratorium nie może być powielane inaczej niż w całości.
Wynik przedstawione w niniejszym sprawozdaniu odnoszą się wyłącznie do badanego obiektu i do warunków i konfiguracji urządzeń w dniu wykonywania pomiarów.

10. Omówienie wyników pomiarów

W związku z tym, że żadna z wartości zmierzonych, udokumentowanych w tabelach w pkt. 9, uzyskanych w skutek zastosowania pomiaru szerokopasmowego, powiększonego o rozszerzoną niepewność pomiaru U dla współczynnika rozszerzenia $k = 2$ nie przekroczyła 70% najniższej dopuszczalnej wartości składowej elektrycznej lub magnetycznej pola dla objętych pomiarami zakresów częstotliwości, nie uwzględnia się poprawek pomiarowych.

W wyniku zastosowania sposobu sprawdzenia dotrzymania dopuszczalnych poziomów pól elektromagnetycznych w środowisku, zgodnie pkt 25 ppkt 1 Rozporządzenia Ministra Klimatu z dnia 17 lutego 2020 r. (Dz. U. 2020, poz. 258 z późn. zm. w Dz.U. 2022 poz. 1121), w związku z tym, że żadna z wartości wskaźnikowych, udokumentowanych w tabelach w pkt. 9 nie przekracza wartości 1, stwierdza się, że w miejscach, w których wykonano pomiary w otoczeniu instalacji radiokomunikacyjnej 53436 (32963N!) KKA_ZBROSLAWI_CZEKANOW, dopuszczalne poziomy pól elektromagnetycznych w środowisku należy uznać za dotrzymane.

11. Podstawa prawna

- 1) Ustawa z dnia 27 kwietnia 2001 r. Prawo ochrony środowiska (t. j. Dz. U. z 2021 r., poz. 1973 z późn.zm.)
- 2) Rozporządzenie Ministra Zdrowia z dnia 17 grudnia 2019 r. w sprawie dopuszczalnych poziomów pól elektromagnetycznych w środowisku (Dz. U. 2019, poz. 2448)
- 3) Rozporządzenie Ministra Klimatu z dnia 17 lutego 2020 r. w sprawie sposobów sprawdzania dotrzymania dopuszczalnych poziomów pól elektromagnetycznych w środowisku (Dz. U. 2020, poz. 258 z późn. zm. w Dz.U. 2022 poz. 1121),
- 4) Akredytacja nr AB 419 wydana przez Polskie Centrum Akredytacji (wydanie 20, z dnia 10 czerwca 2022r.).

12. Spis załączników

- Załącznik 1. Lokalizacja obiektu badań
Załącznik 2. Usytuowanie pionów (punktów) pomiarowych
Załącznik 3. Dokumentacja fotograficzna obiektu badań

13. Data wydania i autoryzowania sprawozdania

Obliczenia i sprawozdanie wykonał :



Signed by /
Podpisano przez:

Anna Kacperska

Date / Data:
2022-12-02
09:09

Sprawozdanie autoryzował:



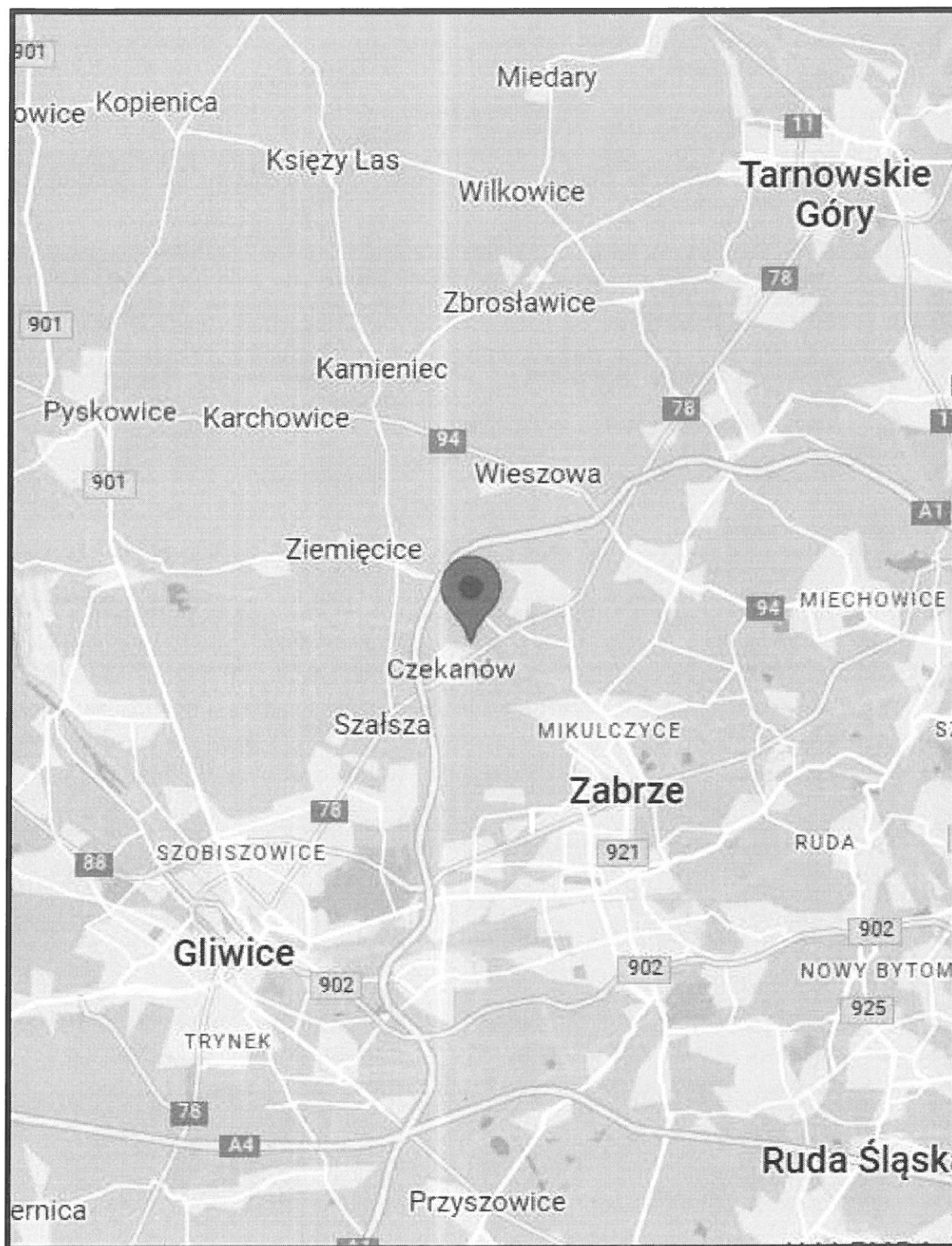
Signed by /
Podpisano przez:

Agnieszka
Wachowicz

Date / Data: 2022-
12-06 22:51

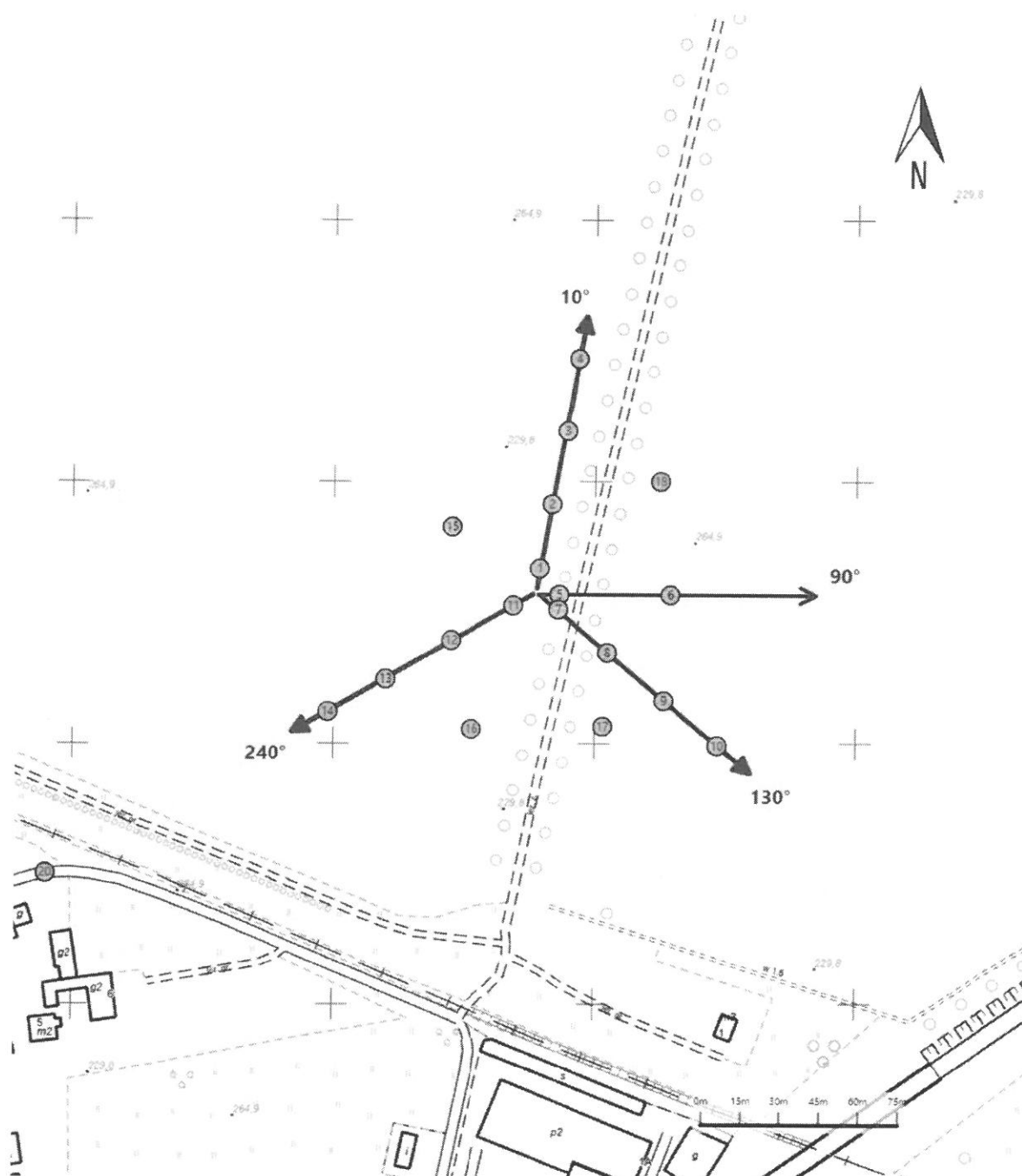
Koniec sprawozdania




Sprawozdanie z badań bez pisemnej zgody laboratorium nie może być powielane inaczej niż w całości.
Wynik przedstawione w niniejszym sprawozdaniu odnoszą się wyłącznie do badanego obiektu i do warunków i konfiguracji urządzeń w dniu wykonywania pomiarów.

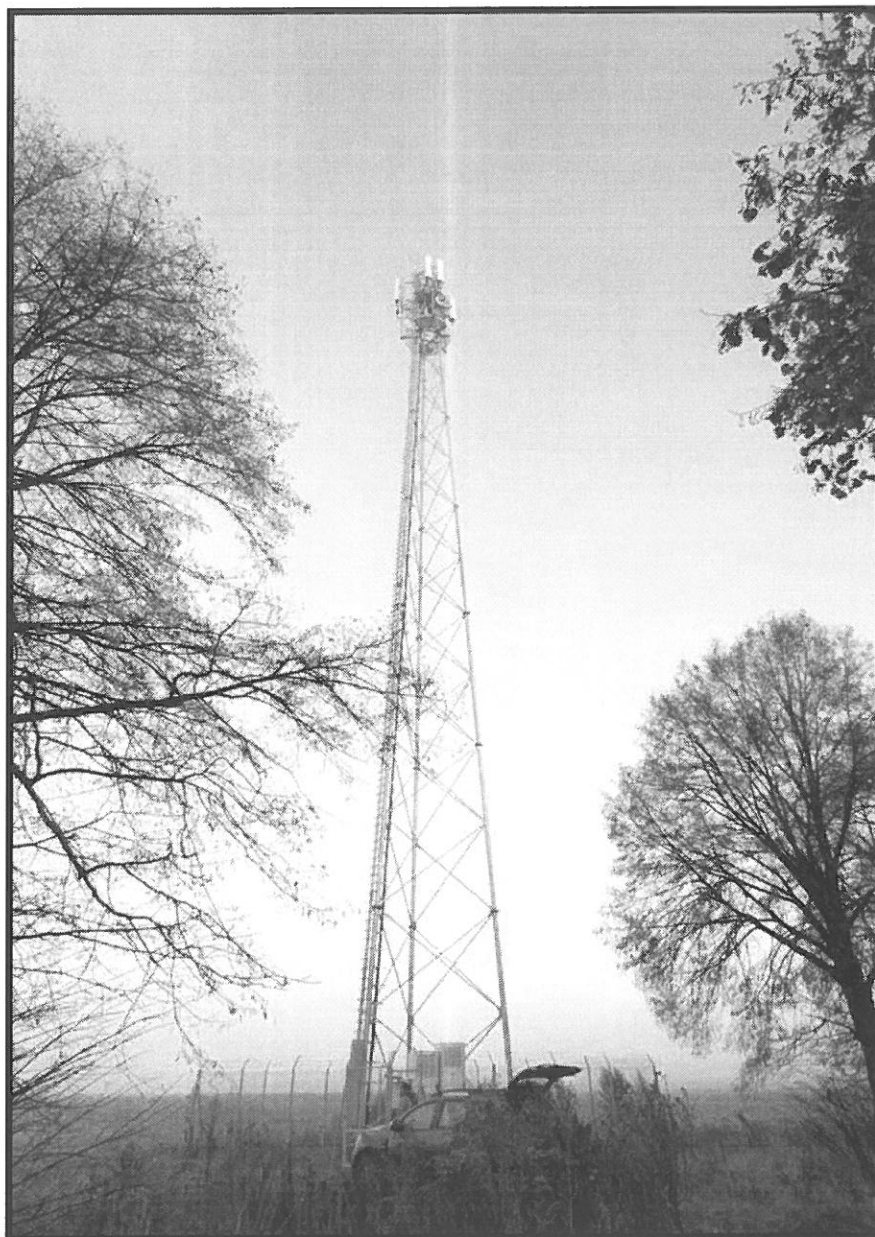


Załącznik nr 1

INSTALACJA RADIOKOMUNIKACYJNA T-Mobile Polska S.A. 53436 (32963N!) KKA_ZBROSLAWI_CZEKANOW
Lokalizacja instalacji radiokomunikacyjnej



Załącznik nr 2	<p>Instalacja radiokomunikacyjna T-Mobile Polska S.A. KKA_ZBROSLAWI_CZEKANOW (32963N!)</p> <p>Usytuowanie pionów pomiarowych w otoczeniu instalacji radiokomunikacyjnej</p>
	<p>Legenda:</p> <div style="display: flex; justify-content: space-around; align-items: center;"> <div style="text-align: center;">  <p>Pion pomiarowy</p> </div> <div style="text-align: center;">  <p>Kierunek oddziaływania anten sektorowych</p> </div> <div style="text-align: center;">  <p>Kierunek oddziaływania anten radioliniowych</p> </div> </div>



Załącznik nr 3

INSTALACJA RADIOKOMUNIKACYJNA T-Mobile Polska S.A. 53436 (32963N!) KKA_ZBROSLAWI_CZEKANOW
Zdjęcia instalacji radiokomunikacyjnej

UPP - Urzędowe Poświadczenie Przedłożenia

Identyfikator Poświadczenia: ePUAP-UPP96397971

Adresat dokumentu, którego dotyczy poświadczenie

Nazwa adresata dokumentu: STAROSTWO POWIATOWE W TARNOWSKICH GÓRACH

Identyfikator adresata: 33o3v5levb

Rodzaj identyfikatora adresata: ePUAP-ID

Nadawca dokumentu, którego dotyczy poświadczenie

Nazwa nadawcy: NetWorkSI Sp. z o.o.

Identyfikator nadawcy: NetWorkS-PL

Rodzaj identyfikatora nadawcy: ePUAP-ID

Dane poświadczenia

Data doręczenia: 2022-12-16T09:19:18.757

Data wytworzenia poświadczenia: 2022-12-16T09:19:18.757

Identyfikator dokumentu, którego dotyczy poświadczenie: DOK139384374

Dane uzupełniające (opcjonalne)

Rodzaj informacji uzupełniającej: Źródło

Wartość informacji uzupełniającej: Poświadczenie wystawione przez platformę ePUAP

Rodzaj informacji uzupełniającej: Identyfikator ePUAP dokumentu

Wartość informacji uzupełniającej: 139384374

Rodzaj informacji uzupełniającej: Informacja

Wartość informacji uzupełniającej: Zgodnie z art 39¹ par. 1 k.p.a. pisma powiązane z przedłożonym dokumentem będą przesyłane za pomocą środków komunikacji elektronicznej.

Rodzaj informacji uzupełniającej: Pouczenie

Wartość informacji uzupełniającej: Zgodnie z art 39¹ par. 1d k.p.a. istnieje możliwość rezygnacji z doręczania pism za pomocą środków komunikacji elektronicznej.

Dane dotyczące podpisu

Poświadczenie zostało podpisane - aby je zweryfikować należy użyć oprogramowania do weryfikacji podpisu

Lista podpisanych elementów (referencji):

referencja ID-c9dffa666d72b0cc65495302de40d59 :

referencja ID-17f882eff495e77e2b1c8954c0ed21c1 : 32963%20-%20art.%20152%20PO%C5%9A.xml

referencja : #xades-id-f58e525fd4ce087bc2a94e455c586336

16. 12. 2022

(m)

